



УДРУЖЕЊЕ ГРАЂАНА "ЕКОЛОШКИ ПОКРЕТ ЗЕМУН"

**ИЗВЕШТАЈ О РЕАЛИЗАЦИЈИ ГОДИШЊЕГ ПРОГРАМА
УПРАВЉАЊА ЗАШТИЋЕНИМ ПОДРУЧЈЕМ "ЛЕСНИ
ПРОФИЛ КАПЕЛА У БАТАЈНИЦИ"
ЗА 2016. ГОДИНУ**

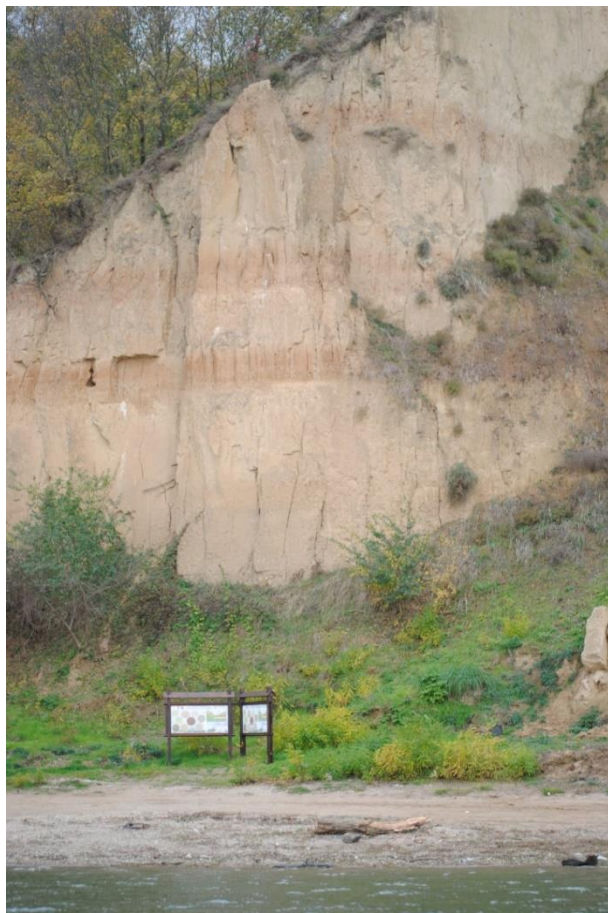
Београд, децембар 2016. године

На основу члана 54. Закона о заштити природе ("Сл. Гласник РС" број 36/09, 88/10, 91/10 - исправка), члана 11. Решења о проглашењу заштићеног подручја "Лесни профил Капела у Батајници" које је донела Скупштине Града Београда број:501-108/14-с од 28.05.2014. и члана 12. Статута Удружења "Еколошки покрет Земун" Управни одбор Удружења "Еколошки покрет Земун" у Земуну, на седници одржаној 10.12.2016. године усвојио је:

ИЗВЕШТАЈ О РЕАЛИЗАЦИЈИ ГОДИШЊЕГ ПРОГРАМ УПРАВЉАЊА ЗАШТИЋЕНИМ ПОДРУЧЈЕМ "ЛЕСНИ ПРОФИЛ КАПЕЛА У БАТАЈНИЦИ" ЗА 2016. ГОДИНУ

I. УВОД

Заштићено подручје "Лесни профил Капела у Батајници" је Решењем о проглашењу заштићеног подручја „Лесни профил Капела у Батајници“, Скупштине Града Београда“, број 501-108/14-с („Службени лист града Београда“, бр. 44-2014, страна 33), на седници одржаној 28.05.2014. године, проглашен за заштићено подручје од локалног значаја и сврстано у III категорију заштите са површином од 5 ha 41 ar 74 m².



На основу члана 52. и 53. Закона о заштити природе ("Сл. Гласник РС" број 36/09, 88/10, 91/10 - исправка), члана 17. Решења Скупштине града Београда о проглашењу заштићеног подручја „Лесни профил Капела у Батајници“ број: 501-108/14-с од 28.05.2014. године и члана 12. Статута Удружења "Еколошки покрет Земун" Управни одбор Удружења "Еколошки покрет Земун" у Земуну, на седници одржаној 14.12.2015. године донео је Годишњи програм управљања заштићеним подручјем „Лесни профил Капела у Батајници“ за 2016. годину 47-К/2015. Од 14.12.2015. године.

Градска управа Града Београда, Секретаријат за заштиту животне средине је 08. фебруара 2016. године дала Сагласност на Годишњи програм управљања заштићеним подручјем „Лесни профил Капела у Батајници“ за 2016. годину (бр. 501-464/15- V-03)

Градоначелник града Београда је закључцима број 3278/16-Г од 06.05.2016. године одобрио средства за финансирање Годишњег програма управљања заштићеним подручјем „Лесни профил Капела у Батајници“ за 2016. годину.

Град Београд- Градска управа града Београда, Секретаријат за заштиту животне средине и Удружење „Еколошки покрет Земун“ су закључили Уговор бр: 401.1-18/2016-V-01 дана 16. маја 2016. године чији је Предмет уговора : Реализација Годишњег програма управљања Заштићеним Подручјем „Лесни профил Капела у Батајници“ за 2016. годину.

У складу са чланом 1. и 3. наведеног Уговора, Управљач се обавезује да реализује Годишњи Програм управљања у свему према обиму радова и активности утврђених Спецификацијом трошкова за 2016. годину број: 47-К/2015 од 14.12.2015. године, најкасније до 30.11.2016. године.

Како је чланом 11. Решења о проглашењу ЗП „Лесни профил Капела у Батајници“ Управљач дужан да о реализованим радовима, активностима и мерама достави Годишњи извештај, даје се извештај о реализацији Годишњег програма управљања заштићеним подручјем „Лесни профил Капела у Батајници“ за 2016.

II. ЦИЉЕВИ ЗАШТИТЕ, ОЧУВАЊА, УНАПРЕЂЕЊА И ОДРЖИВОГ КОРИШЋЕЊА ЗАШТИЋЕНОГ ПОДРУЧЈА

Подручје "Лесни профил Капела у Батајници" поседује својства споменика природе и стављен је под заштиту, на основу установљених природних обележја - геолошких, геоморфолошких, палеогеографских, палеоклиматолошких, седиментолошких и палеонтолошких вредности, као и значајних вредности са аспекта очувања квалитета животне средине. На овом заштићеном подручју могуће је пратити лесно-палеоземљишне секвенце формиране током последњих пет глацијално-интерглацијалних циклуса и као такво представља један од најкомлетнијих палеоклиматских архива на европском континенту током последњих 620.000 година.

Уписан је у Инвентар објеката геонаслеђа Србије (2005): Сремска лесна зараван - листа Објеката геоморфолошког наслеђа (Еолски рељеф, ред. бр. 7.)

Заштићено подручје "Лесни профил Капела у Батајници" налази се на територији града Београда, на подручју градске општине Земун, катастарске општине Батајница, на десној обали Дунава. Заштићено подручје обухвата катастарске парцеле 561/1, 561/2, 561/3, 588/1, 588/2, 589/1, 589/2, 590, 591, 592, 593, 594, 595, 596, 597, 598, 599, 600/1, 600/2, 600/3, 600/4, 600/5, 600/6, 600/7, 601, 587 и делове 2 катастарске парцеле бр. 5522 и 5698. Све парцеле припадају К.О. Батајница, градска општина Земун, град Београд. Укупна површина заштићеног подручја износи 5 ha 41 ar 74 m², од којих су катастарске парцеле бр. 561/1, 561/2, 561/3, 587, 588/1, 590, 591, 596, 597, 598, 599, 600/1, 600/2, 600/3, 600/4, 600/5, 600/6, 600/7, 601, 5522 и 5698 у државном власништву, а остале парцеле у приватном власништву. Од укупно 5.41.74 ha, у државном власништву је 4 ha 31 ar 98 m², а 1 ha 9 ar 76 m² припада приватном власништву.

Дужина профила Капела у Батајници износи око 250 m, а висина отвореног дела око 40 m, на надморској висини 113,9 mНЈМ. Заштићено подручје налази се на обали Дунава између 1185 gkm и 1186 gkm (од ушћа).

Заштићено подручје "Лесни профил Капела у Батајници" сврстава се у III категорију, као заштићено подручје локалног значаја. На заштићеном подручју утврђен је режим заштите II степена, који се спроводи на целој површини заштићеног подручја. На заштићеном подручју могу се вршити управљачке интервенције у циљу рестаурације, ревитализације и укупног унапређења заштићеног подручја, без последица по примарне вредности обележја предела и објеката геонаслеђа, као и ограничено коришћење на строго контролисан начин. Радови и активности на заштићеном подручју ограничавају се просторно, временски и по обиму у складу са одрживим коришћењем и капацитетом простора под условом да су планирани радови и капацитети усклађени са концептом заштите и развоја заштићеног подручја и да су прибављени услови заштите природе у складу са законом.

III. ЗАШТИТА, ОДРЖАВАЊЕ, ПРАЋЕЊЕ СТАЊА И УНАПРЕЂЕЊЕ ПРИРОДНИХ И СТОРЕНИХ ВРЕДНОСТИ

1 Приоритетне мере и активности на управљању природним вредностима

Управљач је обезбедио спровођење прописаног режима заштите и очување заштићеног подручја „Лесни профил Капела у Батајници“ тако што је своје развојне активности ускладио са циљевима очувања и унапређења наведеног споменика природе, а у складу са преузетим законским обавезама и финансијским планом за текућу годину. У извештајном периоду реализоване су предвиђене активности:

- „Хербаријум биљака лесних профила Београда“ кроз четири целине;

- Радионица за управљаче заштићених добара са територије Града Београда. Радионица је реализована заједно са Секретаријатом за заштиту животне средине, а у оквиру добре праксе коју Секретаријат спроводи сваке године са управљачима. Главна тема је била „Израда Правилника о накнадама на заштићеним добрима.
- Студијско путовање у Мађарску, посета и обилазак лесног профила Дунасзекцсо и лесног профила Пакш;
- Постављена је нова Инфотмативна табла;
- Постављена је М-табла двојезична (постанак и значај леса),
- Извршено је обележавање локације ЗП „Лесни профил Капела у Батајници“ на четири граничне тачке, којима је тачно омеђено заштићено подручје које се протеже како на обали Дунава тако и на лесном брегу на приватним парцелама.

2 Приоритетне мере и активности на управљању културно-историјским вредностима

Активности на ширењу сазнања о значају лесног профила у Батајници првенствено код локалног становништва сматрају се приоритетним мерама на промоцији лесног профила и обале Дунава, када је у питању културно-историјска баштина и природне вредности подручја. Како је у заштићеном подручју боравио велики број посетилаца-излетника и то: пецароша, шетаћа са љубимцима, породица са децом, власника оближњих викендица и других Управљач је путем разговора и дељењем флајера постиоцима настојао да приближи одговор на питање зашто је баш овај део лесног брега важан, и зашто је Град Београд донео решење којим је заштитио ово подручје које треба чувати и штитити.

3 Управљање природним ресурсима

У циљу спровођења активности мера очувања и заштите природног добра, управљач је у извештајном периоду са пажњом доброг домаћина перманентно радио на уређењу, унапређењу и заштити како лесног профила тако и обале Дунава на којој се налази Заштићено Подручје:

- Настављено је са активностима организовања заштите, унапређења, промовисања и одрживог развоја заштићеног подручја;
- Наставио је организовање и спровођење мера чуварске службе, како је предвиђено Годишњим програмом управљања за 2016. годину. Организован је рад чуварске службе у складу са Правилником о унутрашњем реду и чуварској служби.
- Постављена је поново „Информативна табла“. Како је првобитно постављена табла која је пружала све информације о заштићеном подручју тзв информативна табла украдена у 2014. години од стране НН лица, било је неопходно да се постави нова табла којом ће се обележити заштићено подручје.



- Постављена је „М-табла“ у дуплом формату на српском и енглеском језику. М-Табла садржи велики број података, шта је лес, опис настанка леса, описом временских услова током настанка лесних слојева, датовање, значај и везу са теоријом осунчавања М.Миланковића, као и питње да ли сте знали од када се први пут спомињу лесни профили. Ова табла представља велики допринос Управљача на очувању и заштити „Лесног профила Капела у Батајници“;





- Постављањем „Табле о понашању посетилаца“ Управљач се непрекидно сестара да буде сачувана. Табла је неоштећена и стање око табле је непромењено односно нема трагова насилном рушењу и уништавању. На табли су јасно дефинисана правила о понашању посетилаца, обавезе и ограничења у погледу коришћења заштићеног подручја. Имајући у виду прошлoгодишњу крађу Информативне табле Управљач је ангажован на информисању посетилаца, рибара и грађана да им у директном контакту објасни значај Заштићеног Подручја а поготово потребу заштите од могућих крађа.
- Организовано је четири дела радионице, које чине једну целину, односно Радионицу под називом „Хербаријум биљака лесних профила у Београду“ - за ученике и наставнике биологије основних школа Земунa и ученике Прве Београдске гимназије. Радионица је спроведена у априли и мају текуће године са циљем да се израде Хербаријуми биљака и Изложба фотографија биљака, чије је станиште лесни профил у Батајници у Галерији куле Гардош.



- Организована је информативно-пропагандна активност у циљу промовисања и афирмације на Радионици за управљаче. Посебно се током целог лета свим посетиоцима на локацији заштићеног подручја, пропагирао и презентовао значај и очување лесног профила Капела као јединствено гео наслеђе у Европи. Постављањем табли побољшала се пропагандна активност код присутних.
- У оквиру Научно –образовних активности организовано је међународно Студијско путовање у циљу посете лесним профилима на десној обали Дунава у Мађарској. Учесници су посетили Природни резерват Дунав- Драва у оквиру кога је лесни профил Дунасзекцсо и лесни профил Пакш.



- Настављене су редовне активности на уређењу, унапређењу и заштити обале Дунава, поготово што је водостај Дунава варирао. У овом периоду Управљач се суочио са непријављеним радовима на постојећем објекту од стране НН лица, те су спроведене мере и активности у складу са Правилником. Поднето је Обавештење надлежним организацијама и институцијама. На захтев инспекције за заштиту животне средине Управљач је покушао да идентификује одговорно лице за надоградњу. Како није установљено ко је НН лице, на инсистирање инспекције Управљач је залепио обавештење на описани објекат, којим га обавештава да обавести управљача о будућим активностима и да за исте прибави одговарајуће одобрење.
- Управљач је формирао фотодокументацију и евиденцију о природним и створеним вредностима како би се имао перманентан увид у стање и на време реаговало на сваку уочену промену.



- Управљач је израдио је Каталог биљака лесних профила Београда, који је презентован на Изложби у кули Гардош и постављен на сајт www.lagumica.org.rs. Каталог садржи 115 експоната биљака из Хербаријума и фотографија биљака снимљених на станишту. Каталог је снимљен на ЦДу и подељен свим учесницима у радионици, како би могли да га користе у настави са другим ученицима и да их заинтересују за значај лесних профила.
- Организовано је темељно чишћење подине и обале за потребе постављања табли на заштићеном подручју у делу где ће се поставити табле, а које је зарасло у шибље и растиње. Уклоњено је шибље и багремац који се проширио до реке у дужини од 120м.



- Настављене су активности на одржавању чистоће, редовно је сакупљано и одношено смеће и отпад, који су не ретко остављали и посетиоци. Управљач је настојао да едукује посетиоце који свакодневно долазе, да са собом понесу и свој отпад, што ће и убудуће покушавати.

3.1 Задаци и активности на заштити и управљању лесним профилем и обалом Дунава

- У извештајном периоду извршен је Геодетски премер који обухвата катастарске парцеле 561/1, 561/2, 561/3, 588/1, 588/2, 589/1, 589/2, 590, 591, 592, 593, 594, 595, 596, 597, 598, 599, 600/1, 600/2, 600/3, 600/4, 600/5, 600/6, 600/7, 601, 587 и

делове 2 катастарске парцеле бр. 5522 и 5698. Све парцеле припадају К.О. Батајница, градска општина Земун, град Београд. Укупна површина заштићеног подручја износи 5 ha 41 ar 74 m²,

- **Геодетско обележавање** четири граничне тачке на којима се граничи са незаштићеним парцелама извршено је од стране стручне службе Гео инфа. Поред геометара у обележавању је учествовао и представник МЗ Батајница чија помоћ је била неопходна из више разлога. Локација на брегу на ком се налази заштићено подручје је непроходна, зарасла у шуму и шипражје и било је тешко приступити горњим тачкама. Локација две тачке на обали Дунава је услед високог водостаја недоступна, тако да су обележене тачке које су на обали.



- **Примена члана 29.Правилника** У извештајном периоду Управљач је применио одредбе Правилника о унутрашњем реду и чуварској служби Заштићеног подручја "Лесни профил Капела у Батајници". С обзиром на чињенично стање и увидом на ЗП „Лесни профил Капела у Батајници“ Управни одбор Удружења „Еколошки покрет Земун“ је на основу чл.30. Правилника о унутрашњем реду и чуварској служби Заштићеног Подручја "Лесни профил Капела у Батајници" дана 23.10.2016. године сачинио је **Записник** број: 41-к/2016 од 23.10.2016. „Током редовног обиласка ЗП „Лесни профил Капела у Батајници“ који је Решењем Скупштине града Београда број: 501-108/14-с од 28.05.2014. године поверен на управљање Удружењу“Еколошки покрет Земун“ да заштићено подручје чува и одржава у складу са режимом и мерама заштите прописаним законом и овим решењем, дана 23.10.2016. године константовано је следеће:
 - На кат.парц. део 5698 –река у државној својини од стране НН лица извршена је надоградња постојећег објекта на ЗП „Лесни профил Капела у Батајници“ тако што су изграђени нови бетонски стубови на којима је бетонска плоча увећаних димензија.
 - Предметни објекат је описан и фотографија истог се налази у Студији заштите од стране Завода за заштиту природе Р. Србије и налази се у границама заштићеног подручја.

- Описаном градњом НН лице није променило намену површине, није изазавао неповољне промене на лесном профилу, оштетио или угрозио природно добро.
- Управљач није у могућности да опмене лице за почињене активности, собзиом да је непознато лице.
- Управљач је поред објекта извршио обележавање заштићеног подручја постављањем Информативне табле а постављена је и Таблу о понашању у складу са Решењем.
- Управљач ће поднети Пријаву надлежним органима са фотографијама.
- Овај записник је сачињен и потписан заведен под бројем 41-к/2016 дана 23.10.2016. у 15 час. од стране присутних Руководиоца заштићених подручја Наде Ђурић и Председника управног одбора Удружења Љиљане Марјановић у четири примерка. „

У складу са Законом и Правиником, Управљач је доставио Секретаријату за инспекцијске послове, Секретаријату за заштиту животне средине и Заводу за заштиту природе Обавештење следећег текста „Удружење „Еколошки покрет Земун“ као Управљач Заштићеног подручја " Лесни профил Капела у Батајници " вас ОБАВЕШТАВА о надоградњи постојећег објекта на Заштићеном подручју „Лесни профил Капела у Батајници“ Решењем о проглашењу Заштићеног Подручја „Лесни профил Капела у Батајници“ спроводи се активна заштита и забрањује изградња објеката, овим дописом вас извештавамо да је НН лице на кат.парц.део 5698 –река у државној својини, на постојећем објекту извршио изградњу нових бетонских стубова на којима је урадио бетонску подлогу увећаних димензија.“ Приожене су фотографије постојећег објекта преузета из Студије заштите и садашњег надограђеног објекта.



Слика 1. Монтажни објекат у подножју профил



- Руководилац заштићених подручја је разговарала са инспекторком за заштиту животне средине, при чему је договорено да Управљач покуша да сазна које лице је одговорно за надоградњу објекта. И поред више покушаја идентификације лица није се сазнало ко врши недозвољену надоградњу. Стога је сачињен **Записник** број 42-к/201 од 30.10.2016. „У току спровођења радионице „Дани леса 2016.“ која је организована на броду који је пловио од Земуна до Батајнице без пристајања, приликом обиласка ЗП „Лесни профил Капела у Батајници“ константовано је следеће:

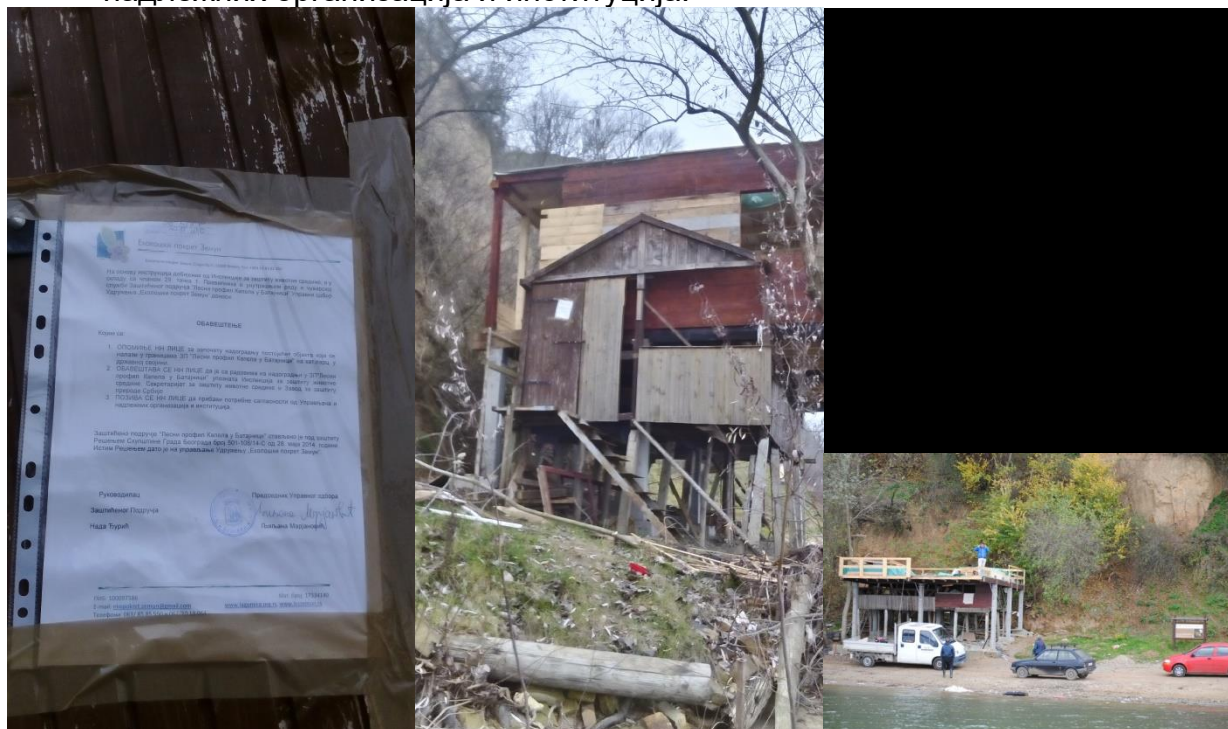
На предметном објекту су виђена лица и возило, за које се сматра да су учествовали у градњи стубова и плоче.

Управљач ће о наведеном обавестити надлежне органе и доставити фотографије. Овај записник је сачињен дана 30.10.2016. у 17 час. од стране присутних Руководиоца заштићених подручја Наде Ђурић и Председника управног одбора Удружења Љиљане Марјановић у четири примерка.

- Узимајуће у обзир да није идентификовао лице одговорно за реконструкцију постојећег објекта, на састанку у Секретаријату за инспекцијске послове закључено је да се на објекат залепи следеће Обавештење „ На основу инструкција добијених од Инспекције за заштиту животне средине, а у складу са чланом 29. тачка 1. Правилника о унутрашњем реду и чуварској служби Заштићеног подручја "Лесни профил Капела у Батајници" Управни одбор Удружења „Еколошки покрет Земун“ доноси: **ОБАВЕШТЕЊЕ** Којим се:

1. **ОПОМИЊЕ** НН ЛИЦЕ за започету надоградњу постојећег објекта који се налази у границама ЗП "Лесни профил Капела у Батајници" на кат.парц. у државној својини.

2. ОБАВЕШТАВА СЕ НН ЛИЦЕ да је са радовима на надоградњи у ЗП"Лесни профил Капела у Батајници" упозната Инспекција за заштиту животне средине, Секретаријат за заштиту животне средине и Завод за заштиту природе Србије
3. ПОЗИВА СЕ НН ЛИЦЕ да прибави потребне сагласности од Управљача и надлежних организација и институција.



3.1.1 Одржавање заштићеног подручја

У оквиру одржавања заштићеног подручја у складу са Годишњим Програмом и у зависности од водостаја који је варирао на месечном нивоу континуирано је вршено уређење заштићеног подручја



Организовано је одржавање заштићеног подручја, путем редовног крчење или резивање зељасте вегетације на подини и уклањање посеченог шибља. Орезано је шипражје и багремац на површини око 300м² на подини лесног профила. Редовно је вршено чишћење наплавина и отпада после сваког повлачења Дунава.



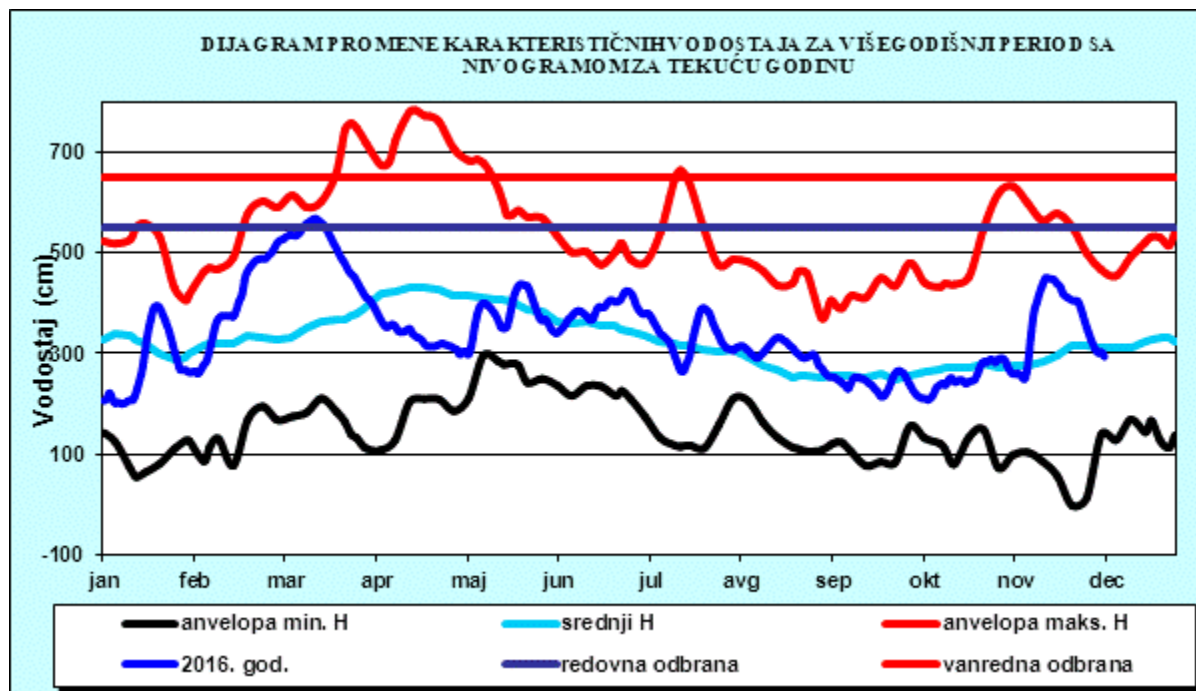
Сprovedено је редовно чишћење обале од нанетог отпада као што су пластичне боце, пластичне кесе, лименке, одбачене кухињске и гардеробне стваи и сл. Отпад остављају и посетиоци, углавном лименке и стаклене боце. Отпад је сакупан у кесе, одвезен и убачен у контејнере.



3.1.1 Мониторинг

Мониторинг представља континуалну контролу и праћење стања животне средине и неког њеног сегмента. На тај начин се прати и стање "Лесног профила Капела у Батајници" уз израду фотодокументације, и друге документације везане за стање заштићеног подручја.

За добро сагледавање стања заштитеног подручја од битног утицаја је праћење водостаја Дунава, и могућности прилаза лесном профилу са обале, или само посматрање лесног брега са чамца. Како се континуирано прати водостај Дунава у последње три године, његов утицај на стање профила и стање целог подручја које се штити, дошло се до битног податка при којим вредностима водостаја је немогуће прићи заштићеном подручју. Водостај од 380 код Земуна је управо мера за висину водостаја када се не може обалом приступити лесном профилу и када је вода дошла до брега.



Из горњег дијаграма се види да се водостај Дунава наизменично кретао од 200 до 540 тако да су се и активности на заштити и одржавању Заштићеног подручја ускладиле управо са могућностима које условљава Дунав. Главни чиниоци на којима се врши мониторинг, као што су могући одрони, клизиште дела лесног брега и промене које се дешавају на самом профилу нису забележени током целе

године. Утицај Дунава није услово неке деградације обале и брега као ни бујичне воде. Какрактеристична обала и брег су непромењени и стабилни.

Мониторинг биљака

Током априла месеца звршен је попис и фотогрфисање биљних врста чије је станиште Лесни профил Капела у Батајници, тако да се може констатовати разноликост како цветница тако и дрвећа. Забележене су следеће биљке:

- | | |
|--|--|
| - Врба (Salix gracilistyla) | Бела Врба (Salix alba) |
| - Врба (Salix fragilis) | Бреза (Betula pendula) |
| - Брест (Ulmus campinifolia) | Бели Брест (Ulmus leavis) |
| - Зова (Sambucus nigra) | Багремац (Amphora fruticosa L.) |
| - Багрем (Rabinia pseudoacacia) | Боквица (Plantago) |
| - Брочац (Galium anarine) | Ружа (Rosa) |
| - Шипурак (Rosa Canina L.) | Раставић (Equisetum arvense) |
| - Росопус (Chelidonium) | Топола (Populus Alba) |
| - Турица (Agrimonia eupataria) | Топола(Populus euroamericana) |
| Топола црна (Populus deltoids) | Трешња (Prunus avium) |
| - Орлови Нокти (Lonicera caprifolium) | Туја (Thuja orientalis) |
| - Траве-Попино прасе и Јежевица (Poaceae) | Трава (Poaceae) |
| - Жива трава (Geranium robertianum L.) | Орах (Juglans regia) |
| - Оструга (Rubus caesins) | Пепељуга (Atriplex nitens) |
| - Платан азијски (Platanus orientalis) | Платан (Platanus) |
| - Пастирска торбица (Capsella bursa pastoris) | Пузави љутић (Ranuculus repens) |
| Паламида (Cirsium arvense) | Арника (Arnica Montana) |
| Птичија грашица(Vicia cracca) | Павитина (Clematis vitalba) |
| Пољска детелина (Trifolium campestre) | Пољска црника (Nigella arvensis) |
| Усколисна млечика (Euphorbia cyparissias) | Брђанка (Arnica) |
| - Смоква (Ficus Crica) | Смеђа Граорица(Vicia pannonica) |
| - Слез (Malva sp.) | Шумски слез (Malva silvestris) |
| - Широка боквица (Plantago major) | Шаргарепа (Daucus carota) |
| - Шљива (Prunus domestica L.) | Дивља Купина (Rubus fruticosus) |
| - Шумска јагода (Fragaria vesca) | Дивља крушка (Pirus Piraster) |
| Дивља Трешња (Prunus avium L) | Дивља Вишња (Prunus cerasus) |
| Дуња (Cydonijaoblonga) | Дивља Јабука (Malus sylvestris) |
| - Дивља Салата (Lactuca serriola L.) | Дивље зеље (Rumex pulcher) |
| - Дивља Јабука (Malus sylvestris) | Дивља Купина (Malus sylvestris) |
| - Хоћу нећу (Capsella bursa pastoris L.) | Жути ноћурак (Oenothera biennis) |
| - Бусењача (Polytrichum commune) | Голубља иглица (Geranium columbium) |
| Маслачак (Taraxacum officinali) | Чешњача (Alliaria petiolata) |
| - Честославица (Veronica shamaedrys) | Коприва (Urtica dioica) |
| - Мртва Коприва (Lamium purpureum) | Лобода (Mieracium piloselloides) |
| Лављи зуб (Leontodon tuberosusL.) | Горец (Polygonum) |
| - Монголска Лобода (Chenopodium polyspermum) | Бела Рада (Bellis perennis) |
| - Детелина (Trifolium pretense) | |

- Јоргован (**Syringa vulgaris**)
- Жути ноћурак (**Oenothera biennis**)
- Љутић (**Ranunculales**)
- Лишајевица (**Hieractum pilosellordes**)
- Пољски брест (**Ulmus campestris**)
- Боквица (**Plantago media L**)
- Хајдучка трава (**Achillea millefolium**)
- Брекиња (**Sorbus torminalis**)
- Коморач (**Apiaceae vulgare**)
- Грахорица (**Vicia**)
- Бршљен (**Heder a helix**)
- Здрављак(**Geranium macrorrizum**)
- Здравац (**Geranium macrorrhizum**)
- Граб (**Cerpinus betulas**)
- Жута Детелина (**Trifolium campestre**)
- Брочац (**Galium anarine**)
- Пегаста свињак (**Hypocherus maculate**)
- Бековина (**Viburnuh opulus**)
- Љубичица (**Viola sp.**)
- Киселица (**Rumex sp**)
- Чкаљ (**Onopodon acanthium**)
- Бели Јавор (**Acer pseudoplatanas**)

Животиљски и птичји свет карактеристичан за ово подручје, забележен је велики број пужева, а и лабудови су прелетали подручје.



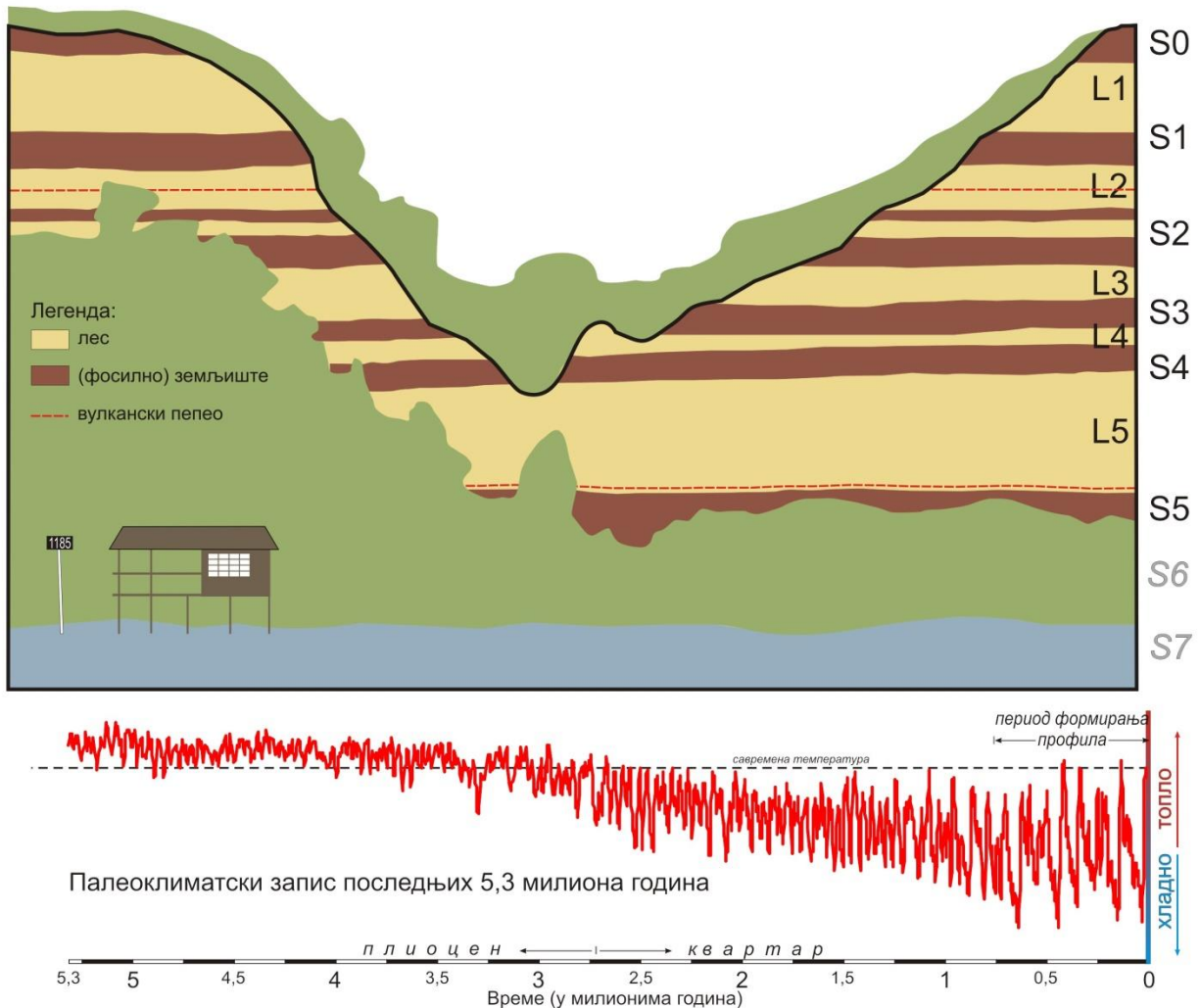
Информације и подаци које се прикупе кроз мониторинг утичу на све активности и поступке које су у склопу управљања заштићеним подручјем, тако да подаци добијени мониторингом артикулишу прописивање мера за отклањање негативних утицаја, уз перманентну делатност заштите природног добра.

IV. ПРИОРИТЕТНИ ЗАДАЦИ НАУЧНОИСТРАЖИВАЧКОГ И ОБРАЗОВНОГ РАДА

1. Научно-истраживачка активност

Управљање заштићеним подручјем „Лесни профил Капела у Батајници“ подразумева организовање и спровођење низа мера и активности које произилазе из Решења о стављању под заштиту природног добра, Закона о заштити природе и других прописа, а имају за циљ његову заштиту и развој. Како је приоритетни задатак управљача да своје активности усклади са циљевима очувања и унапређења природног добра, а међу њима је и спровођење научноистраживачких активности, упостављен је контакт и блиска сарадња са Рударско –Геолошким факултетом Универзитета Београд, Географским факултетом Универзитета Нови Сад и САНУ.

У оквиру ових активности проритетни задатак је био на припреми и дизајну табли, поготово М-табле. Стручну сарадњу и конкретан допринос пружио је др.Млађен Јовановић у дизајну М-табле, собзиром да је научно- истраживачки везан са лесни профил Капела у Батајници.



Представници Географског факултета Нови Сад су учествовали на радионици која је одржана 2.9.2016. и својим присуством и дискусијом су допринели бољем разумевању значаја лесних профила и то не само у научним круговима већ и у ширим круговима.

Организовано је Студијско путовање у Мађарску у циљу упознавања са лесним профилима који се налазе на десној обали Дунава узводно од Мохача. У оквиру овог пута извршен је обилазак лесног профила **Dunaszekcsői Lössfal Természetvédelmi Terület** који се налази у оквиру Резервата природе Дунав-Драва и обилазак лесног профила Пакш, са којим се упоређује лесни профил Капела у Батајници. Учесници су стални сарадници Управљача са Рударско геоплошког Факултета у Београду, Географског факултета у Новом Саду и САНУ, као и Секретаријата.

У циљу успостављања интегралног управљања ЗП „Лесни профил Капела у Батајници“ показало се сврсисоходним да се обиђу и погледају лесни профили на десној обали Дунава који се налазе у Мађарској. Студија заштите коју је урадио Завод за заштиту Србије у једном делу упоређује лесне профиле у Батајници са лесним профилем Пакш, који је истраживан у више наврата. У сарадњи са стручњаком Tivadar Gaudeny из САНУ Института “Јован Цвијић” успостављен је контакт са Природним резерватом „Дунав-Драва“ који управља лесним профилем Дунасекцсо и власником циглане у месту Пакш, где се налази лесни профил “Пакш”.

Узводно од Мохача налази се место Дунасекцсо, поред Дунава налик на Гардош у Земуну у коме је извршена заштита 1998 године у површини од 6,8 хектара. Како је пре неколико година лесни брег почео да се одцепљује постоји опасност од великих одрона, тако да је затворено за јавност.



Управљање заштићеним подручјем „Лесни профил Капела у Батајници“ подразумева и упоређивање са локацијама које имају слична обележја у погледу лесних слојева и могу се упоређивати са доказима палеогеографских збивања током Ледених доба. Како је приоритетни задатак управљача да своје активности усклади са циљевима очувања и унапређења природног добра, а међу њима је и спровођење научноистраживачких активности, ово студијско путовање помоћи ће Управљачу да провери досадашњи рад и утврди даље активности.



2. Образовне активности

У оквиру ових активности релизована је РАДИОНИЦА „ ХЕРБАРИЈУМ БИЉАКА ЛЕСНИХ ПРОФИЛА У БЕОГРАДАУ “ –Образовни потенцијал Београда. Радионица се спровела кроз четири самосталне радионице и организована је за ученике и професоре биологије основних школа из Земунa и ученика Прве Београдске гиназије из Београда. Радионица се реализовала у циљу прикупљања биљака које расту на лесном профилу Капела у Батајници и израде хербаријума и фотодокументације, како је дато у прилогу:



Удружење “Еколошки покрет
Земун“



Лесни профил
капела у Батајници

РАДИОНИЦА
„ ХЕРБАРИЈУМ БИЉАКА ЛЕСНИХ ПРОФИЛА У БЕОГРАДАУ “ –Образовни
потенцијал Београд у оквиру реализације „Програма управљања Заштићеним
подручјем "Лесни профил Капела у Батајници" за 2016 годину“

Учесници: Тимови ОШ „С. Маринковић“ ОШ „Л. Саватић“ ОШ „М. Пупин“ ОШ „С.

Голубовић Митраљета“ ОШ „Бранко Радичевић“ ОШ „Илија Бирчанаин“ Прва
Београдска Гимназија.
Април/Мај 2016.

| Време | Програм | Локација |
|-----------------------------|--|--------------------|
| 13.04.2016 | Радионица Корак до добре фотографије | Батајница |
| 13. 14.04.2016. | Радионица Узимање узоракка биљака са лесног профила и обале Дунава и фотографисање | Капела у Батајници |
| 15.04.2016.- 05.05.2016. | Радионица, Припрема и израда Хербаријума; Припрема и израда паноа са фотографијама одабраних биљака са тачним називом | Матичне школе |
| 09.05.-12.05. | Радионица; Припрема изложбе и Каталога биљака Лесног профила Капела у Батајници | Кула Гардош |
| 12.-16.05.2016 18,00 час | Радионица; Отварање Изложбе „ ХЕРБАРИЈУМ БИЉАКА ЛЕСНИХ ПРОФИЛА У БЕОГРАДУ „ Додела КАТАЛОГА учесницима радионице | Кула Гардош |

Радионица А -Узимање узоракка биљака са лесног профила и обале Дунава и фотографисање, организовано је априла 2016. на локацији Лесни профил Капела у Батајници.

Прикупљање биљака организовано је и реализовано 13 и 14 априла 2016. године. Цветнице су биле најлепше и најинтересантније и учесници су били задивљени бојама цветова као да се налазе у најлепшој башти.



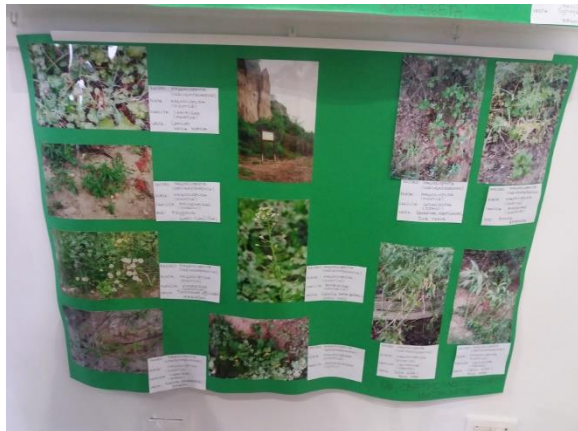
Поред сакупљања биља учесници су извршили фотографисање карактеристичних биљних врста и оних које су препознали али и оних којима не знају име.



Учесницима је одржано кратко предавање о старости, настанку и значају лесних профла. Настављена је добру сарадња са основним школама у Батајници са циљем упознавања ученика о значају очувања заштићеног подручја, тако да су посебно интересовање показали ови ученици као и наставнице биологије ових школа.

Ова радионица као настава у природи показала је заинтересованост ученика за природне процесе који су се десили пре милион година али и за садашњицу и климатске промене које се најчешће препознају по поплавама.

Радионица Б- Припрема и израда Хербаријума; Припрема и израда паное са фотографијама одабраних биљака са тачним називом организована је у матичним школама од 15.4.2016. до 5.5.2016.године. Ученици су уз помоћ ментора-наставница биологије и руководиоца Заштићеног Подручја од осушених биљака направили хербаријуме, а од изабраних фотографија израдили су паное.



Радионица Ц- Припрема изложбе и Каталога биљака Лесног профила Капела у Батјници организована је у сарадњи са свим учесницима и Уметничком Галеријум „ЧУБРИЛО „9.5.2016. до 12.5.2016. Припрема и поставка Изложбе је подразумевала сакупљање радова ,превоз и постављање у Кули Гардош.



Радионица Д- Отварање Изложбе „ХЕРБАРИЈУМ БИЉАКА ЛЕСНИХ ПРОФИЛА У БЕОГРАДУ„ и додела **ЦД- КАТАЛОГА** учесницима радионице организована је у Кули Гардош у присуству великог броја ученика, наставника, пријатеља природних вредности и других посетилаца дана 12.5.2016. у 18,00 часова.



V ПЛАНИРАЊЕ, ИЗГРАДЊА И УРЕЂЕЊЕ ПОДРУЧЈА

Активности и учешће управљача на просторном планирању и уређењу подручја

Геодетским премером који обухвата катастарске парцеле 561/1, 561/2, 561/3, 588/1, 588/2, 589/1, 589/2, 590, 591, 592, 593, 594, 595, 596, 597, 598, 599, 600/1,

600/2, 600/3, 600/4, 600/5, 600/6, 600/7, 601, 587 и делове 2 катастарске парцеле бр. 5522 и 5698. Управљач је наставио са активностима на просторном планирању. У предходном периоду Управљач је у сарадњи са Катастром непокретности Земун извадио све листове непокретности тако да је констатовано да само две парцеле су у државној својини а све остале у у приватном власништву. Наведене парцеле припадају К.О. Батајница са укупном површином које чини заштићено подручја у величини од 5 ha 41 ar 74 m². Највећа парцела у државној својини се води као обала Дунава и најбитнија је за активности које спроводи Управљач. Такође парцела која се води као „пут“ је у државној својини али на терену се тешко види, зарасла је у шуму и шибље стога је потребно предходно уредити како би се планирало уређење тог дела заштићеног подручја. На парцелама у приватној својини су изграђени објекти, који су током летњих месеци настањени.

VI ПРОМОЦИЈА ВРЕДНОСТИ ЗАШТИЋЕНОГ ПОДРУЧЈА

Активности на промоцији Заштићеног Подручја

Промоција вредности заштићеног подручја, у извештајном периоду, представља једну континуирану активност која ће посетиоцима и осталим грађанима омогућити ближе упознавање са вредностима заштићеног подручја. Ове активности се спровode као:

- Информативно-пропагандна активност у циљу промовисања и афирмације;
- Перманентно фотографисање заштићеног подручја и постављање на сајт Еколошког покрет Земун www.leszemun.rs и www.lagumica.org.rs .
- Презентација заштићеног подручја на сајтовима Удружења. Постављение су најаве догађаја, фотографије, одржане радионице, биљни и животињски свет леса, информација о студијском путовању и обиласку лесних профила у Дунавсецке и Пакшу, занимљивости и друго. Користи се и постојећи сајт Управљача www.lagumica.org.rs, на који су постављени извештаји и фотодокументација заштићених лесних профила Београда
- Организовање радионица на којима се поред образовно научних активности спровode и активности промоције и презентације, тако да је Промоција вредности заштићеног подручја у извештајном периоду реализована на:
 - Радионици под називом „Земунски лесни профил Туристички потенцијал Београда“ одржаној 2.9.2016. године. која је одржана у сарадњи са Секретаријатом. Учесници су били представници управљача, тако да је удружење „Еколошки покрет Земун“ имало добру прилику да представи стручној јавности Заштићена Подручја којима управља. Радионица је одржана на броду Стеванске Ливаде који је пловио уз десну обалу Дунава до Земунског лесног профила, затим до Лесног профила Капела у Батајници и низводно обиласком Великог ратног острва, ушћем Саве у Дунав и рукавцом Дунава до пристана на земунском кеју. Поред Управљача о лесним профилима је говорио и др.Млађен Јовановић на интересантан и занимљив начин и тиме побудио интересовање за гео наслеђе које пружају лесни профили на Дунаву. -

- Радионици под називом „Хербаријум биљака лесних профила Београда“. Приликом узимања узорка биљака и фотографисања спроведена је промотивна активност о значају лесног профила и популаризација геонаслеђа, како би се ученицима и наставницима појачала заинтересованост и повећао ниво знања о настајању Планете Земље и улози коју лесни профили имају као сведоци смена ледених и топлих доба у протеклих 620.000 година.

- Обавештења и информације на Информативним таблама, од којих је најзначајнија за промоцију Заштићеног Подручја М-табла. Информације на таблама су добро дизајниране, текст је занимљив и интересантан за све грађане, те се овим путем, Заштићено подручје представља и промовише на најбољи начин.

VII САРАДЊА

1. Сарадња и партнерство са локалним становништвом

У овом периоду успостављена је сарадња са локалним становницима који бораве у објетима на обали рибарима и многобројним пецарошима а који се могу сматрати и као најближи суседи. На основу великог броја чамаца који су у води, могуће је закључити да постоји већа делатност људи у овом подручју.



Управљач је успоставио пријатељск однос са пецарошима и локалним становништвом који су углавном из Батајнице и уз отворен разговор замолио је све посетиоце да се добро односе према заштићеном подручју.

Како је успостављена је добра сарадња са локалним предузетницима који у близини заштићеног подручја имају угоститељске објекте, као и са најближим суседима, у наредном периоду посебно ће се радити на успостављању комуникације са туристима и посетиоцима-пецарошима, који воденим путем долазе на заштићено подручје.

2. Сарадња са другим власницима и корисницима непокретности у заштићеном подручју

За овај извештај је значајно што је велики број власника и корисника непокретности боравио на Заштићеном Подручју тако да су успостављени контакти са врло неповерљивим становништвом. Ново постављене табле, разговори и делење флајера, значајније су допринели бољем разумевању на потреби заштите и чувања лесног брега и обале Дунава. Управљач је успоставио пријатељск однос са пецарошима и локалним становништвом који су углавном из Батајнице и уз отворен разговор замолио је све посетиоце да се добро односе према заштићеном подручју.

3. Међународна сарадња

На принципима добре праксе коју је Управљач стекао у успостављеној сарадњи са Меморијалним центром "Милутин Миланковић" из Даља Р. Хрватска, ове године је успостављен контакт са Природним резерватом „Драва –Дунав“ чије је седиште у Печују. Наведени резерват управља заштићеним добром „Лесни профил Дунавсечке“ тако да је у оквиру студијског путовања делегација Управљача обишла овај профил и упознала се са проблемима који су произишли из великог одроњавања и процепа који се појавио пре неколико година. Такође успостављен је контакт и са власником цигланне у Пакшу ,који је познат као профил Пакш и спомиње се у стручној литератури. Обилазак наведених локација значајно ће допринети бољем разумевању проблема са којима се сусрећу управљачи лесних профила, са којима ће се у будућности, могуће сусрести и Еколошки покрет Земун.

4. Сарадња са Управљачима заштићених подручја Београда и других заинтересованих из окружења

Организована је радионице за управљаче заштићених подручја у Граду Београду у сарадњи са Секретаријатом за заштиту шивотне средине. Имајући у виду добру праксу Секретаријата за заштиту животне средине да једном годишње окупи све управљаче, Еколошки покрет Земун је ове године заједно са Секретаријатом организовао Радионицу са главном темом „Израда Правилника о накнадама“ за управљаче заштићених добара на територији Града Београда.

Удружење „Еколошки покрет Земун“ у својству управљача Заштићеног Подручја „Лесни профил Капела у Батајници“ и „Земунски лесни профил“ организовао је ову радионицу на броду „Стеванске Ливаде“ током вожње Дунавом на релацији Београд-Батајници -Београд дана 02.09.2016. од 08,45 до 14 часова.



Удружење “Еколошки покрет Земун“



Лесни профил
капела у Батајници

РАДИОНИЦА
„ ПРОМОЦИЈА ЛЕСНИХ ПРОФИЛА У БЕОГРАДАУ “ –Туристички
потенцијал Београдау оквиру реализације
„Програма управљања Заштићеним подручјем "Лесни профил Капела у Батајници"
за 2016 годину“

ПЕТАК 02.09.2016.

| Време | Програм | Локација |
|---------------|--|---------------------------------------|
| 08,45 | Регистрација учесника Долазак до Брода "Стеванске Ливаде“ | Пристан Јахтинг клуба "Габиано" |
| 09,00 | Полазак брода за Батајницу | Дунав |
| 09,00-09,30 | Пловидба Дунавом Представљање Управљача | Брод "Стеванске Ливаде“ |
| 09.30 – 09.40 | ЗЕМУНСКИ ЛЕСНИ ПРОФИЛ | Дунав |
| 09,40 -10,00 | Израда Правилника о накнадама Секретаријат за заштиту животне средине | Дунав |
| 10,00-11,00 | Кетеринг | Дунав |
| 11,00-11,20 | ЛЕСНИ ПРОФИЛ КАПЕЛА У БАТАЈНИЦИ | Дунав |
| 11,20- 12,30 | Израда Правилника о накнадама -дискусија | Дунав |
| 12,30- 13,30 | Половидба Дунавом Завршетак пловидбе | Дунав Јахтинг клуб "Габиано" |

У радионици су учествовали Секретаријат за заштиту животне средине и представници управљача заштићених добара на територији Града Београда: Арборетум Шумарског факултета, Јавно Предузеће за заштиту животне средине Обреновац, ЈКП Зеленило Београд, Удружење „Еколошки покрет Земун“, Географски факултет Нови Сад, Инспекција заштите животне средине Града Београда као и екипа туристичких новинара.



Главна тема израда „Правилнка о накнадама“ изазвала је дискусију свих учесника тако да је заједнички закључак да о овој теми треба наставити разговоре, на које ће бити позвани представници Министарства и стручне службе. Општи утисак је да су заједничке радионице и састанци изузетно значајни за све управљаче који се старају за 34 заштићена добра на територији Града Београда.

Управљач "Еколошки покрет Земун" је учествовао у раду професионалних удруживања управљача на Радионици која је одржана 14.10.2016. године у Обреновцу у организацији Управљача ЈП ЗЖС Обреновац који управљају ЗП "Обреновачки забран" и ЗП Споменик природе „Група стабала хрста лужњака и Јозића колиба“. Поред упознавања са радом Управљача из Обреновца и

обиласком заштићених добара дискусија се водила и о Правилнику о наднадама. Закључчак свих присутних да треба наставити са припремом докумената за увођење надокнаде за посетиоце на локацијама заштићених подручја које испуњавају услове и у складу са Законима и прописима из области финансија.

Руководулац Заштићеног Подручја
Нада Ђурић

Председник Удружења
Љиљана Марјановић