



УДРУЖЕЊЕ "ЕКОЛОШКИ ПОКРЕТ ЗЕМУН"

**ИЗВЕШТАЈ О РЕАЛИЗАЦИЈИ ИЗМЕЊЕНОГ ГОДИШЊЕГ
ПРОГРАМА УПРАВЉАЊА ЗП "ЛЕСНИ ПРОФИЛ КАПЕЛА
У БАТАЈНИЦИ" ЗА 2017. ГОДИНУ**



Београд, децембар 2017. Године

САДРЖАЈ

I.	УВОД	1
II.	РЕАЛИЗОВАНЕ АКТИВНОСТИ	2
III.	ЗАШТИТА, ОДРЖАВАЊЕ, ПРАЋЕЊЕ СТАЊА И УНАПРЕЂЕЊЕ ПРИРОДНИХ И СТВОРЕНИХ ВРЕДНОСТИ	3
1	Приоритетне мере и активности на управљању природним вредностима	3
2	Приоритетне мере и активности на управљању културно-историјским вредностима	3
3	Управљање природним ресурсима	3
3.1	Задаци и активности на заштити и управљању лесним профилем и обалом Дунава	3
3.1.1	Одржавање заштићеног подручја	3
3.1.2	Праћење стања и мониторинг птица	5
IV.	ПРИОРИТЕТНИ ЗАДАЦИ НАУЧНОИСТРАЖИВАЧКОГ И ОБРАЗОВНОГ РАДА	12
1	Научно-истраживачка активност	12
V.	ПЛАНИРАЊЕ, ИЗГРАДЊА И УРЕЂЕЊЕ ПОДРУЧЈА	16
VI.	ПРОМОЦИЈА ВРЕДНОСТИ ЗАШТИЋЕНОГ ПОДРУЧЈА	24
1	Мере и услови	24
2	Задаци на развоју културно-образовних и информативно-пропагандних активности	24
2.1	Презентација природног добра	24
2.2	Информисање	35
VII.	САРАДЊА	36
1	Сарадња и партнерство са локалним становништвом	36
2	Сарадња са другим власницима и корисницима непокретности у заштићеном подручју	37
VIII.	ПОСЕБНИ ПОСЛОВИ И ЗАДАЦИ	37
1	Израда аката управљача	37

На основу члана 11. став 3. Решења Скупштине Града Београда о проглашењу заштићеног подручја "Лесни профил Капела у Батајници" број: 501-108/14-с од 28.05.2014. године и члана 12. Статута Удружења "Еколошки покрет Земун" Управни одбор Удружења "Еколошки покрет Земун" у Земуну, на седници одржаној 28.11.2017. године усвојио је:

ИЗВЕШТАЈ О РЕАЛИЗАЦИЈИ ИЗМЕЊЕНОГ ГОДИШЊЕГ ПРОГРАМА УПРАВЉАЊА ЗАШТИЋЕНИМ ПОДРУЧЈЕМ „ЛЕСНИ ПРОФИЛ КАПЕЛА У БАТАЈНИЦИ“ ЗА 2017. ГОДИНУ

I. УВОД

Заштићено подручје „Лесни профил Капела у Батајници" је Решењем о проглашењу Заштићеног подручја „Лесни профил Капела у Батајници", Скупштине Града Београда“, број 501-108/14-с („Службени лист града Београда“, бр. 44-2014, страна 33), на седници одржаној 28.05.2014. године, проглашено за заштићено подручје од локалног значаја и сврстано у III категорију заштите са површином од 5 ha, 41 aг и 74 m². Истим решењем за Управљача је одређено Удружење „Еколошки покрет Земун“.

На План Управљања Заштићеним подручјем “Лесни профил Капела у Батајници“ за период 2014 до 2024 година, добијено је Позитивно Мишљењу Завода за заштиту природе Републике Србије број: број 020-2571/14 од 20.11.2014. године. План управљања се разрађује и спроводи кроз годишње програме управљања.

На основу члана 54. Закона о заштити природе ("Сл. гласник РС" број 36/09,88/10, 91/10, 14/2016), члана 11. Решења Скупштине града Београда о проглашењу заштићеног подручја "Лесни профил Капела у Батајници", Дописа V-03 број 501-480/16 од 27.02.2017. године и члана 12. Статута Удружења "Еколошки покрет Земун", Управни одбор Удружења "Еколошки покрет Земун" у Земуну, на седници одржаној 06.03.2017. године донео је: Измењен годишњи програм управљања ЗП "Лесни профил Капела у Батајници" за 2017. годину број: 13-К/2017 од 09.03.2017. године (у даљем тексту "Програм").

Градска управа Града Београда, Секретаријат за заштиту животне средине је 29.03.2017.год. дала Сагласност на Измењен Годишњи програм управљања ЗП „Лесни профил Капела у Батајници“ за 2017. годину (V-03 број 501-480/16).

Градоначелник града Београда је закључцима број 501-3007/17-Г од 10.05.2017. године, дао Сагласност за закључивање уговора са Удружењем „Еколошки покрет Земун“ за реализацију измењеног Годишњег програма управљања ЗП „Земунски лесни профил“ за 2017 годину.

Град Београд- Градска управа града Београда, Секретаријат за заштиту животне средине и Удружење „Еколошки покрет Земун“ су закључили Уговор бр: 401.1-17/2017-V-01 дана 24. маја 2017. године чији је Предмет уговора: Реализација Измењеног Годишњег програма управљања ЗП „Лесни профил Капела у Батајници“ за 2017. годину.

У складу са чланом 1. наведеног Уговора Управљач се обавезује да реализује измењен Годишњи програм управљања у свему према обиму радова, активности и мера утврђених Предмером и предрачуном радова и активности за 2017.годину број: 13-К/2017 од 09.03.2017.

У складу са обавезама Управљача и поменути Годишњим програмом током 2017. године извршени су у наставку описани радови и активности.









II. РЕАЛИЗОВАНЕ АКТИВНОСТИ

Ради лакшег сагледавања реализованих активности прилаже се шема на којој су обележене трасе постојећих и ново уређених путева ка и на заштићеном подручју и места постављања степеница, путоказа и табли.

Жутом испрекиданом линијом је обележен прилаз заштићеном подручју из Батајнице улицом Широки пут. На рачвању, десно, је постојећи асфалтирани пут (плава боја), а на лево (зелена боја) је део летњег пута Батајница – Бановци. Код „Заветног крста“ се скреће ка заштићеном подручју. Наранџастом бојом је обележен део пута и подине лесног профила (обале) који припада заштићеном подручју. Пуна линија означава рашчишћене делове трасе, а испрекидане линије постојеће путеве. Црвеном линијом је обележен део где су постављене степенице. Такође су приказана и места на којима су постављени путокази и инфо-табла.



Легенда:

	прилаз ЗП постојећим Широкиим путем из Батајнице
	постојећи асфалтирани пут (могућ је прилаз колима)
	летњи пут Батајница - Бановци (од рачвања до „Заветног крста“)
	уређен део пута ка Заштићеном подручју
	уређен део прилазног пута и подине ЗП „Лесни профил Капела у Батајници“
	путокази
	инфо - табла
	степениште

Управљач је у складу са обавезама и планираним активностима у Измењеном годишњем програму управљања ЗП „Лесни профил Капела у Батајници“ за 2017. годину и Уговором 401.1-17/2017-V-01 од 24. маја 2017. године спровео следеће мере и активности у складу са редоследом поглавља из Програма.

III. ЗАШТИТА, ОДРЖАВАЊЕ, ПРАЋЕЊЕ СТАЊА И УНАПРЕЂЕЊЕ ПРИРОДНИХ И СТВОРЕНИХ ВРЕДНОСТИ

1 Приоритетне мере и активности на управљању природним вредностима

Приоритетни задатак управљача јесте очување и наставак успостављене одговарајуће организованости на бази поверених послова, а у складу са Решењем. У оквиру наведеног Управљач је обезбедио спровођење прописаног режима заштите (II степен заштите) и очување природног добра, ускладио своје развојне активности са циљевима очувања и унапређења природног добра, као и водио рачуна о спровођењу научноистраживачких, информативно-пропагандних и других активности.

2 Приоритетне мере и активности на управљању културно-историјским вредностима

Управљач је активно учествовао на ширењу сазнања о значају лесног профила у Батајници како код локалног становништва, тако и код учесника радионица, а путем медија и на ширу јавност.

3 Управљање природним ресурсима

У циљу испуњавања обавеза Управљача заштићеног подручја „Лесни профил Капела у Батајници“ и спровођења мера очувања и заштите природног добра, Управљач је и током 2017. године наставио са активностима организовања заштите, унапређења, промовисања и одрживог развоја заштићеног подручја. Чуварска служба је наставила са радом.

3.1 Задаци и активности на заштити и управљању лесним профилом и обалом Дунава

3.1.1 Одржавање заштићеног подручја

У оквиру одржавања заштићеног подручја, обављани су следећи радови:

- крчење инвазивних врста или резивање на подини;
- чишћење наплавина после повлачења Дунава;
- одржавање чистоће на заштићеном подручју;





3.1.2 Праћење стања и мониторинг птица

Мониторинг представља континуалну контролу и праћење стања животне средине и неког њеног сегмента. На тај начин се прати и стање "Лесног профила Капела у Батајници" уз израду фотодокументације, и друге документације везане за стање заштићеног подручја. Информације

и подаци које се прикупе кроз мониторинг утичу на све активности и поступке које су у склопу управљања заштићеним подручјем.

Вршена је контрола стања, што укључује и израду фото документације како би се остварио перманентан увид у стање и на време реаговало на сваку уочену промену. Вођена је евиденције о природним вредностима и прикупљена фото документација;



- Приликом обиласка заштићеног подручја са др Млађеном Јовановићем констатована је промена на „зубу“ лесног профила Капела који је уједно и његов заштитни знак.

О насталој промени у складу са обавезама Управљача послата су **Обавештења бр. 80-К/2017 - 1,2 и 3 од 23.10.2017. године Граду Београду - Секретаријату за заштиту животне средине, Секретаријату за инспекцијске послове и Заводу за заштиту природе Србије**. Удружење је упозоравајућом траком обележило подручје у коме постоји опасност од обрушавања и забрана задржавања, како људи, тако и возила. Такође, постављене су и пластифицирана обавештења о постојећој опасности да се „зуб“ обруши.



Еколошки покрет Земун

Еколошки покрет Земун, Стара бр.5, 11080 Земун; Тел: +381 63 85 85 550

Удружење "ЕКОЛОШКИ ПОКРЕТ ЗЕМУН"

Број: 80-к/2017-1

Датум: 23.10.2017

Удружење „Еколошки покрет Земун“

РЕПУБЛИКА СРБИЈА
ГРАДСКА УПРАВА ГРАДА БЕОГРАДА
СЕКРЕТАРИЈАТ ЗА ЗАШТИТУ ЖИВОТНЕ СРЕДИНЕ

11080 Земун

ПРИЈАВА			
24 OCT 2017			
Служба	Број	Преглед	Бројак
N-03	501-381	2	-

ГРАД БЕОГРАД – ГРАДСКА УПРАВА ГРАДА
БЕОГРАДА

СЕКРЕТАРИЈАТ ЗА ЗАШТИТУ ЖИВОТНЕ
СРЕДИНЕ

11000 БЕОГРАД

27. марта 43-45

**Предмет: Обавештење о промени стања дела лесног профила тзв. „зуба“ на
ЗП „Лесни профил Капела у Батајници“**

Веза: Решење о проглашењу Заштићеног подручја "Лесни профил Капела у Батајници"
број: 501-108/14-с од 28.05.2014. године

Поштовани,

Удружење „Еколошки покрет Земун“ као Управљач ЗП "Лесни профил Капела у Батајници"
вас ОБАВЕШТАВА о промени стања дела лесног профила тзв. „зуба“ и ученог
регресивног померања одсека.

Приликом обиласка локације наведеног заштићеног подручја, дана 21.10.2017. др Млађен
Јовановић скренуо је пажњу на регресивно померање -нагињање одсека, описаног као
„зуб“ према реци Дунав.

С обзиром на то да је познавање др Млађена Јовановића, иначе доцента на Природно-
математичком Факултету у Новом Саду, познавање стручњака који прати лесни профил
Капелу у последњих 10 година, поготово наведени „зуб“ који је у прошлости почео да се
одваја од стабилног дела лесног профила и да се нагиње ка Дунаву.

Како су Лесни профили по својој структури склони обурвавању, посебно на одсечима,
може се сматрати да је ово регресивно померање одсека природни процес на који утичу
као активности Дунава у подножју, тако и гравитационе силе. Међутим, овај процес
може имати негативне последице на околину и безбедност посетилаца.

Како је ова локација заштићеног подручја омиљено место за многобројне пећароше и
љубитеље природе, овим вас ОБАВЕШТАВАМО како би предузели мере из своје
надлежности.

Руководилац Заштићеног Подручја

Нада Ђурић



Председник Удружења

Љиљана Марјановић
Љиљана Марјановић

ПИБ: 100097586

E-mail: ekopokret.zemun@gmail.com

Мат. број: 17334140
Телефон: 063/ 85 85 550

2017



2014





- Праћено је стање водостаја Дунава на хидролошкој станици „Земун“. Када је водостај на х.с. Земун око 380 см отежан је приступ лесном профилу обалом, али сем поменутог „зуба“ није било значајнијих промена на вертикалном профилу.

Извор: www.hidmet.gov.rs

Река: ДУНАВ, Хидролошка станица: ЗЕМУН

Дан:	Месец:											
	I	II	III	IV	V	VI	VII	VIII	IX	X	XI	XII
01	217	240	407	353	314	302	227	261	224	334	257	319
02	221	233	414	338	344	295	228	274	218	320	264	325
03	219	231	419	322	367	285	231	279	216	302	268	347
04	220	234	418	307	388	285	231	273	214	288	279	369
05	217	254	418	297	402	286	229	264	213	272	289	379
06	209	282	421	290	412	283	228	257	214	252	299	377
07	202	298	419	283	409	279	232	251	222	248	288	369
08	203	318	420	284	408	280	236	246	232	243	283	360
09	196	350	426	282	403	275	236	241	251	239	270	352
10	203	382	441	290	400	277	237	236	268	241	258	338
11	234	402	444	286	401	274	234	230	274	247	259	334
12	-	413	443	286	397	275	228	240	271	251	272	326
13	-	413	442	286	386	279	225	250	268	251	293	
14	-	397	444	282	381	278	220	253	267	256	303	
15	301	384	446	280	391	279	218	254	260	256	304	
16	301	369	451	269	390	278	218	254	252	255	305	
17	309	359	448	264	387	268	222	255	248	252	312	
18	316	348	440	263	389	255	224	257	249	251	330	
19	-	337	422	266	387	250	226	255	261	243	343	
20	288	329	401	265	383	247	224	249	260	234	352	
21	284	317	377	267	375	245	222	239	262	231	352	
22	279	306	364	281	371	247	222	238	279	219	348	
23	266	297	359	299	360	244	220	237	293	217	335	
24	262	296	372	315	348	238	218	234	311	208	321	
25	260	293	389	319	335	239	218	242	332	217	310	
26	255	310	398	322	329	235	212	254	351	221	305	
27	252	353	400	327	326	230	211	253	359	231	298	
28	249	384	394	329	321	228	212	248	360	240	294	
29	245		390	323	315	228	223	240	355	245	301	
30	245		380	309	313	224	228	236	344	257	310	
31	248		368		313		246	231		256		





- Током 2017. године организован је и детаљан мониторинг птичијих врста. Орнитолог је забележио и саставио листу птица које су током године боравиле на заштићеном подручју. Подаци добијени мониторингом омогућиће развој специјалних видова еколошког туризма у складу са циљевима из десетогодишњег плана.



Током прелиминарних орнитолошких истраживања спроведених 2017. године на подручју лесног профила Капела у Батајници регистровано је присуство 71 врсте птица. Иза назива врсте, у загради следи највећа забележена бројност јединки дате врсте. У наставку иде статус заштите по Правилнику о проглашењу и заштити строго заштићених и заштићених дивљих врста (2010-2016.): Z – заштићена врста, SZ – строго заштићена врста.

Лабуд грбач - <i>Cygnus olor</i> (18) Z	Ветрушка - <i>Falco tinnunculus</i> (4) SZ
Звиждара - <i>Mareca Penelope</i> (4) Z	Ластавичар - <i>Falco subbuteo</i> (1) SZ
Глувара - <i>Anas platyrhynchos</i> (160) Z	Руси сврчак - <i>Lanius collurio</i> (3) SZ
Крца - <i>Anas crecca</i> (6) Z	Бура - <i>Oriolus oriolus</i> (3) SZ
Риђоглава патка - <i>Aythya ferina</i> <i>Aythya ferina</i> (20) Z	Сојка - <i>Garrulus glandarius</i> (3) Z
Мали ронац - <i>Mergellus albellus</i> (3) SZ	Сврака - <i>Pica pica</i> (21) Z
Препелица - <i>Coturnix coturnix</i> (3) Z	Чавка - <i>Corvus monedula</i> (25) Z

Фазан - <i>Phasianus colchicus</i> (7) Z	Гачац - <i>Corvus frugilegus</i> (100) Z
Мали вранац - <i>Microcarbo pygmeus</i> <i>Microcarbo pygmeus</i> (80) SZ	Врана - <i>Corvus cornix</i> (13) Z
Велики вранац - <i>Phalacrocorax carbo</i> (16) Z	Гавран - <i>Corvus corax</i> (1) Z
Сива чапља - <i>Ardea cinerea</i> (4) Z	Пољска шева - <i>Alauda arvensis</i> (4) SZ
Мала бела чапља - <i>Egretta garzetta</i> (5) SZ	Сеоска ластва - <i>Hirundo rustica</i> (20) SZ
Еја мочварица - <i>Circus aeruginosus</i> (1) SZ	Плава сеница - <i>Cyanistes caeruleus</i> (2) SZ
Белорепан - <i>Haliaeetus albicilla</i> (1) SZ	Велика сеница - <i>Parus major</i> (15) SZ
Мишар - <i>Buteo buteo</i> (1) SZ	Дугорепа сеница - <i>Aegithalos caudatus</i> (25) SZ
Полојка - <i>Actitis hypoleucos</i> (2) SZ	Обични звиждак - <i>Phylloscopus collybita</i> (3) SZ
Обични галеб - <i>Chroicocephalus ridibundus</i> (60) Z	Шумски звиждак - <i>Phylloscopus sibilatrix</i> (1) SZ
Морски галеб - <i>Larus michahellis</i> (45) SZ	Црноглава грмуша - <i>Sylvia atricapilla</i> (2) SZ
Белобрка чигра - <i>Chlidonias hybrida</i> (3) SZ	Обична грмуша - <i>Sylvia communis</i> (2) SZ
Обична чигра - <i>Sterna hirundo</i> (1) SZ	Мали славуј - <i>Luscinia megarhynchos</i> (4) SZ
Градски или домаћи голуб - <i>Columba livia</i> domest. (50) (nije zaštićen)	Црна црвенрепка - <i>Phoenicurus ochruros</i> (1) SZ
Голуб гривнаш - <i>Columba palumbus</i> (2) Z	Дрозд певач - <i>Turdus philomelos</i> (1) SZ
Гугутка - <i>Streptopelia decaocto</i> (1) Z	Чворак - <i>Sturnus vulgaris</i> (36) Z
Обична кукавица - <i>Cuculus canorus</i> (1) SZ	Бела плиска - <i>Motacilla alba</i> (2) SZ
Црна чиопа - <i>Apus apus</i> (11) SZ	Зеба - <i>Fringilla coelebs</i> (3) SZ
Водомар - <i>Alcedo atthis</i> (1) SZ	Зелентарка - <i>Chloris chloris</i> (1) SZ
Пчеларица - <i>Merops apiaster</i> (15) SZ	Чешљугар - <i>Carduelis carduelis</i> (2) SZ
Мали детлић - <i>Dendrocopos minor</i> (1) SZ	Врабац покућар - <i>Passer domesticus</i> (50) Z
Сеоски детлић - <i>Dendrocopos syriacus</i> (1) SZ	Пољски врабац - <i>Passer montanus</i> (50) Z
Велика бела чапља - <i>Ardea alba</i> (1) SZ	Кобац - <i>Accipiter nisus</i> (2) SZ
Велики детлић - <i>Dendrocopos major</i> (1) SZ	Брегуница - <i>Riparia riparia</i> (50) SZ
Јелова сеница - <i>Periparus ater</i> (1) SZ	Сива сеница - <i>Poecile palustris</i> (1) SZ
Царић - <i>Troglodytes troglodytes</i> (2) SZ	Обична траварка - <i>Saxicola rubetra</i> (1) SZ
Грмуша чаврљанка - <i>Sylvia curruca</i> (1) SZ	Обични кос - <i>Turdus merula</i> (1) SZ
Северна зеба - <i>Fringilla montifringilla</i> (1) SZ	Батокљун - <i>Coccothraustes coccothraustes</i> (1) SZ
Утина - <i>Asio otus</i> (5) SZ	

IV. ПРИОРИТЕТНИ ЗАДАЦИ НАУЧНОИСТРАЖИВАЧКОГ И ОБРАЗОВНОГ РАДА

1 Научно-истраживачка активност

Настављена је добра сарадња са Рударско-геолошким факултетом из Београда, Географским факултетом из Новог Сада и Географским факултетом из Београда.



Потписани су протоколи о сарадњи са Рударско-геолошким факултетом из Београда и Географским факултетом из Новог Сада, а од Географског факултета из Београда Удружењу је уручена захвалница.

Удружење „Еколошки покрет Земун“ у својству управљача Заштићених подручја „Лесни профил Капела у Батајници“ и „Земунски лесни профил“ је организовао радионицу под називом „**Научи да истражујеш**“, као научно-истраживачки потенцијал Београда.



Удружење „Еколошки покрет Земун“



Лесни профил
капела у Батајници

РАДИОНИЦА „НАУЧИ ДА ИСТРАЖУЈЕШ 2017“

- научно-истраживачки потенцијал -

у оквиру реализације

Измењеног Годишњег програма управљања Заштићеним подручјем „Лесни профил Капела у Батајници“ за 2017 годину“

Субота, 11.11.2017

Време	Програм	Локација
9.00-10.30	Окупљање учесника код факултета према договореном времену поласка	Природно-математички факултет, департ. за Географију, Нови Сад, Рударско – геолошки факултет, Ђушина улица, Београд, Географски факултет, Земун,
око 11,00	Транспорт до заштићеног подручја „Лесни профил Капела у Батајници“	
11.00- 11.30	Упознавање са програмима заштите лесних профила и подела промо материјала (Управљач) Представљање истраживачког тима, метода и резултата истраживања (Стручни тим)	ЗП „Лесни профил Капела у Батајници“
11,30-12,00	Кетеринг – сендвичи и освежење	
12,00-14,00	Узорковање на терену, рад у групама (Стручни тим)	
14,00- 16.00	Повратак ка матичним факултетима	.Земун, Београд и Нови Сад

Радионица је била намењена студентима Рударско-геолошког факултета у Београду и Географским факултетима у Београду и Новом Саду. Стручни тим професора и сарадника који су вршили истраживање на лесним профилима Капела и Земунски лесни профил, развили су јединствен начин узорковања материјала са лесних профила. Циљ радионице је био да омогући усвајање нових сазнања и обезбеди практични рад студентима, ради повећања заинтересованости за научноистраживачки рад и истраживање лесних профила.

Радионица је реализована у суботу 11.11.2017. године са почетком у 11.00 часова. Удружење је обезбедило превоз студентима из Новог Сада комбијем (Како је заинтересованост била већа од очекиване остатак групе је превезен путничким аутом са професором), а групама из Београда и Земуна минибусом од матичних факултета до заштићеног подручја и назад. Такође, обезбеђен је алат, заштитни шлемови, материјал за радионицу, освежење и ужина.

Одазив великог броја студената, заинтересованост за настанак и проучавање леса, као и чињеница да смо се на лесном профилу задржали сат и по дуже од планираног времена, определило је удружење да сличну радионицу организује и следеће године на Земунском лесном профилу. Ова радионица је професорима послужила и као теренски и практични рад са студентима који је на факултетима недовољно заступљен.





Доказ о великом значају онога што ради Управљач у научне и образовне сврхе за геологе је и одлука геолошког друштва (другог најстаријег друштва у Србији) да Удружењу доделе почасну књигу и значке Геолошког друштва, што није честа пракса. Удружење је јако поносно на указану част и трудиће се да и у будућности доприноси промоцији науке и истраживачке делатности.



V. ПЛАНИРАЊЕ, ИЗГРАДЊА И УРЕЂЕЊЕ ПОДРУЧЈА

Реализовано је уређење постојеће стазе/сурдука чиме је омогућен прилаз заштићеном подручју са летњег пута Батајница – Бановци, из правца „Заветног крста“. Пут је рашчишћен и учињен проходним за пешаке.

Летњи пут често користе становници Батајнице и Бановаца, на њему се налази и „Заветни крст“, а по неким изворима у близини се налазио и римски пут [Маја Ђорђевић „Археолошка налазишта римског периода у Војводини“]. Непосредно пре „Заветног крста“ скреће се на пут који је у потпуности био зарастао у шибље, али је до пре 10-ак година био у употреби. Уређењем и одржавањем овог прилаза омогућено је развијање заштићеног подручја у више праваца. На делу који припада заштићеном подручју могуће је поставити садржаје који не би били изложени ћудима Дунава. Створена је могућност да се изгради трим стаза, а омогућен је са још једне стране и сам прилаз заштићеном подручју. Такође постоји и реална шанса за обогаћивање туристичке понуде, формирањем пешачко-сазнајне туре и њено тематско повезивање са већ постојећим археолошким налазиштима.

Мало је познато да се на 1189. речном кт Дунава налазе Нови Бановци у чијем центру постоји римско археолошко налазиште „Бургена“. Ово насеље је само 5 кт удаљено од ЗП и Батајнице. Батајница је према мишљењу историчара постојала као насеље још у бронзаном добу (поткрепљено ископинама у близини Дунава). Летњи пут је изолован од великог саобраћаја и ствара могућност стварања нових тематских стаза. Постоји и велики број легенди везаних за римски пут.

На приложеним фотографијама се може видети стање пре и после уређења.



- Изграђено је и дрвено степениште на месту савлађивања највеће висинске разлике (силаз ка Дунаву). Постављању степеница претходило је рашчишћавање терена.



- припремљен је терен и извршено постављање дрвеног степеништа и рукохвата на месту савлађивања највеће висинске разлике (силаз ка Дунаву).



- Рашчишћено је 5 пунктова од по 50 m² у подножју профила намењених будућим тематским садржајима (дрвени реквизити и информативне табле на којим ће бити представљене значајне информације о заштићеном подручју). Сматрамо да ће се на овај начин, привући већи број посетилаца и створити нови излетнички простор, не само за грађане Батајнице и Земуна, већ и за остале домаће и стране посетиоце, а самим тим допринети и већој афирмацији заштићеног подручја.



- На уређеном прилазу из правца „Заветног крста“ извршено је рашчишћавање пункта „учионице на отвореном“. Овај пункт омогућава прилаз лесном профилу и формирање „учионице“ како би се планиране активности могле реализовати и у периодима када због Дунава није могућ приступ подини профила.

На приложеним фотографијама се може видети стање пре и после уређења.



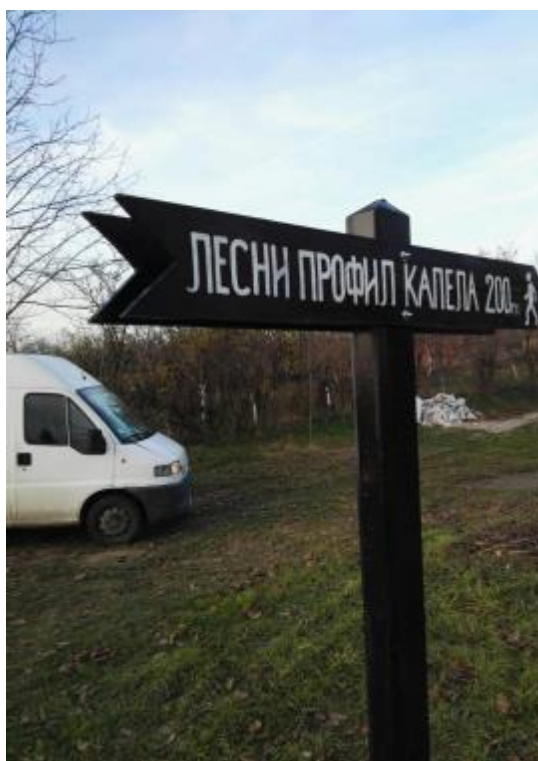
- Извршен је обилазак заштићеног подручја од стране представника Завода за заштиту природе Србије, добијени су услови за израду пројектне документације **рекреативно-едукативне стазе** 03 бр. 019-1945/2 од 7.09.2017. године и услови за постављање дрвеног степеништа и рукохвата 03 бр. 019-1946/2 од 7.09.2017. године. По добијању услова, прикупљене су понуде и после одабира подизвођача извршен је обилазак терена ради бољег сагледавања терена. Такође, у току израде пројектне документације вршене су сталне консултације.



- постављена су два путоказа на местима рачвања:
Улица Широки пут – летњи пут Батајница – Бановци



Скретање са летњег пута ка уређеној стази и ознаком да је реч о пешачкој стази.



Такође, постављена је и информативна двојезична табла (на српском и енглеском језику) на граници заштићеног подручја (на ове године уређеној стази) из правца „Заветног крста“.



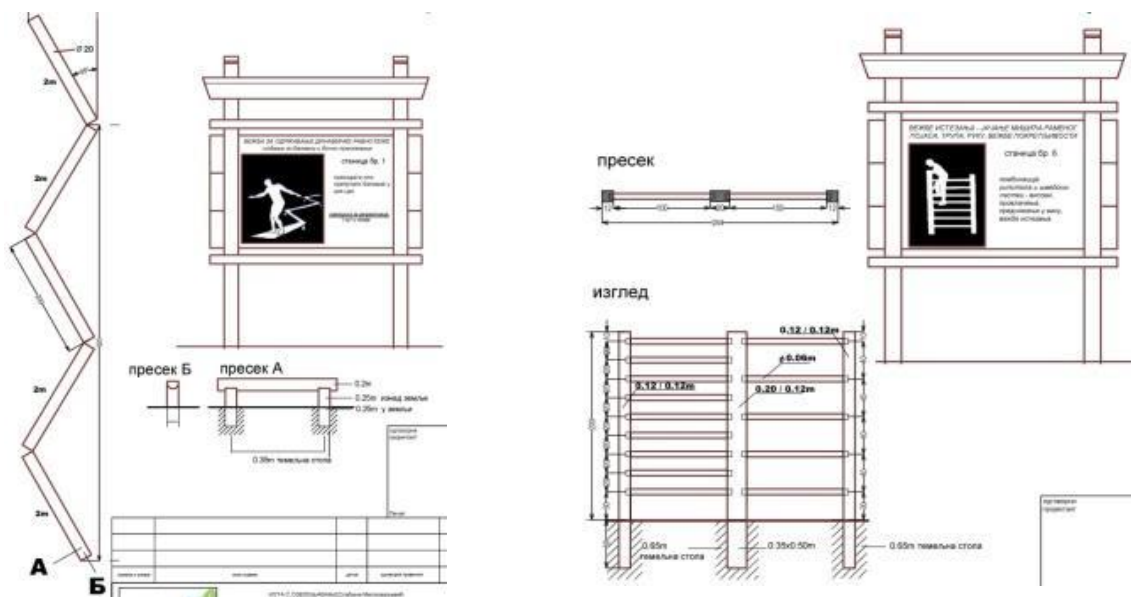
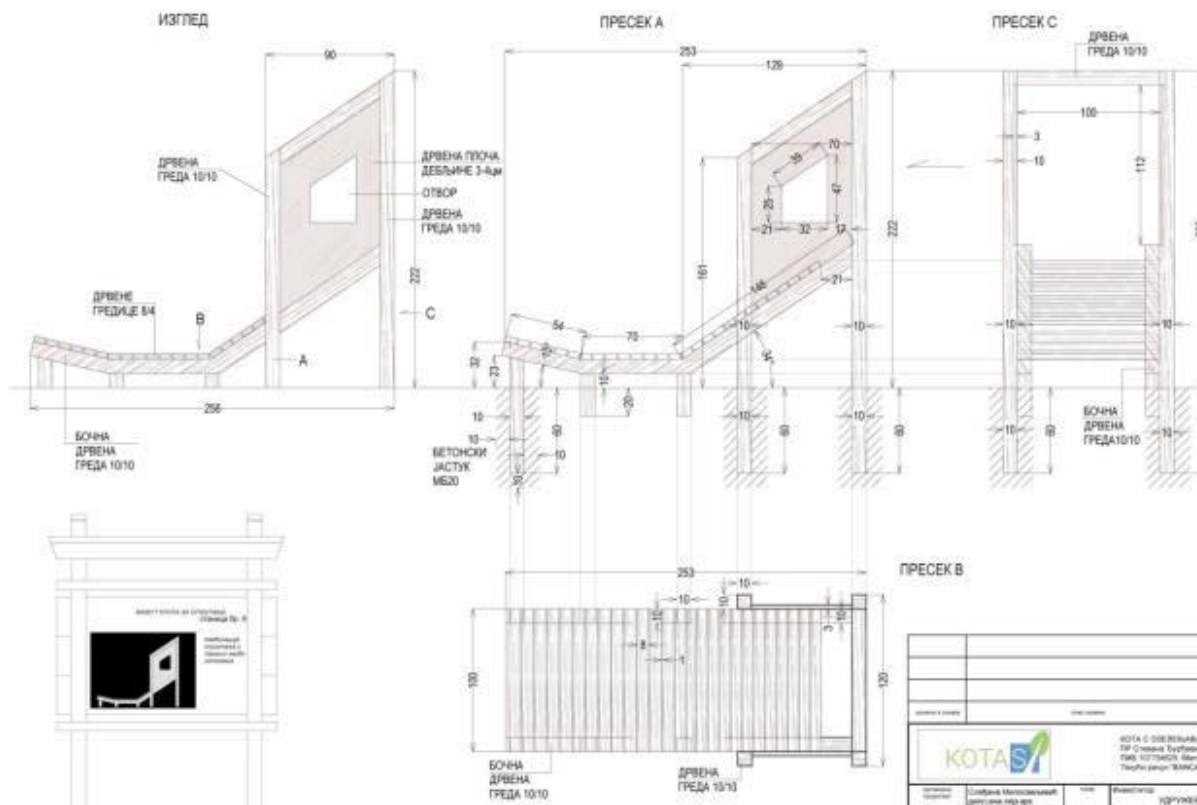
- Извршено је фарбање четири постојећих табле заштитним премазима

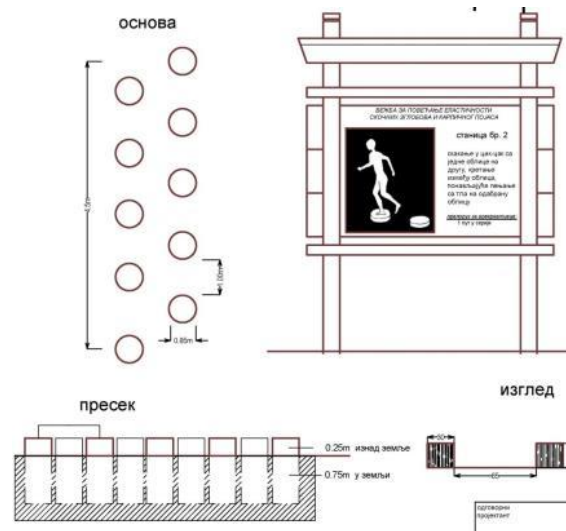


- Урађен је Пројекат трим стазе и обележавање пунктова на ЗП „Лесни профил капела у Батајници“. Осмишљени су пуктови, справе за рекреацију, као и типски мобилијар, табле, клупе и столови. Пунктови ће бити опремљени таблама, где ће са једне стране стајати подаци о коришћењу справа, а са друге информативни подаци о лесу, леденим добима, флори, фауни, Дунаву, научнику Милутину Миланковићу и другим интересантним информацијама са циљем да привуку већи број туриста-излетника и понуде им интересантне садржаје, а самим тим допринесу и већој афирмацији заштићеног подручја. Идеја је да се на свакој овој табли нађе по нека интересантна информација о лесу или да сме осмисли питање чијим решавањем треба

да се дође до следећег пункта и тако прикупи потребно знање о лесном профилу и заштићеном подручју.

На фотографијама се даје приказ справе „мамут“ која је специјално осмишљена за трим стазу на Капели, и одабир још неких од справа. Пројектна документација у целини се налази код Управљача и у Секретаријату за заштиту животне средине.





VI. ПРОМОЦИЈА ВРЕДНОСТИ ЗАШТИЋЕНОГ ПОДРУЧЈА

1 Мере и услови

Промоција вредности заштићеног подручја, представља је једну од активности које ће посетиоцима омогућити ближе упознавање са вредностима заштићеног подручја. Ове активности спроводиле су се кроз:

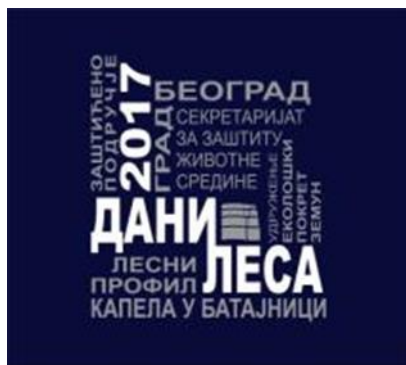
- Презентацију заштићеног подручја,
- Едукативне активности везане за заштићено подручје,
- Туристичко - рекреативне активности.

2 Задачи на развоју културно-образовних и информативно-пропагандних активности

2.1 Презентација природног добра

Обухвата активности које се реализују у циљу промоције природних вредности заштићеног подручја.

Као ново проглашено заштићено подручје „Лесни профил Капела у Батајници“ је недовољно познат и на локалном нивоу, а и шире. Парадокс је да је познатији у научним круговима него у широј јавности, а да о њему до сада није постојао иједан штампани документ. Промотивне активности имају првенствено за циљ да створе позитивне слике



о значају Лесног профила Капела у Батајници, као заштићеног споменика природе и приближе информације о лесу и заштићеном подручју, како обичним грађанима и деци, тако и стручној јавности и студентима који могу у будућности да значајно допринесу истраживању и афирмацији лесних профила.

Презентација и популаризација је остварена кроз следеће активности:

- Израда промотивног материјала (мајица и флајера);

Les je sediment sačinjen od gline, prašine i peska koji su rođeni rekama, a čuđi razvijeni vetrom na travnate ravnice tokom ledenog doba. U Penenski mraz je peške da se formira pre više od milion godina.

Tokom ledenog doba dešavale su se snažne klimatske promene: smene hladnijih - glacijskih i toplijih - interglacijskih faza.

Svetlije naslage - horizonti leso (L) su nastajali tokom hladnijih, glacijskih faza. Reke su u Penensku mrazu donosile materijal iz Alpa i Karpat, talože ga, a potom su ga snažni vetrovi raznosili po travnatim ravninama.

Tamnija naslage - horizonti zemljišta (S) su nastajali u toplijim i vlažnijim, interglacijskim fazama, kada se na lezu obrazovala bujna vegetacija, a potom i horizonti zemljišta.

Burne prirodne procese tokom ledenog doba (pleistocen) otkazivaj i čvo slega vulkanskog pepira poreklo iz Italije.

Lesni profil Kapela u Batajnici je jedan od najviše proučenih i u svetu poznatih lesnih profila. Najvećim gradbenim saznajemo šta se dešavalo na ovim prostorima tokom poslednjih 800.000 ledenog doba i saznanje o klimi, biljnim i životinjskom svetu prošlih vremena.

Jeste li znali da...

- naslage lesnog profila svedoče o klimi ledenog doba?
- samo na leso može da nastane "zerocem", jedno od najkvalitetnijih poljoprivrednih zemljišta?
- les oko se raskvasi gubi čvrstoću i labe kao bloč?
- su peške razlikih roli lesni profili najvećem?
- su smene horizonta leso i zemljišta poslužile za potvrđivanje računice perioda pojavljivanja i dužine trajanja ledenih doba velikog naučnika Milutina Mitrović?
- se zbog klimatske promene vegetacije meralo od mediteranske, preko listopadne - šumike do stepake?



ZP "Lesni profil Kapela u Batajnici" se nalazi u Batajnici (Zemun) na obali Dunava. Do centra Batajnice možete doći iz Zemuna autobusima 71 i 708 (stajalište Majke Jugovica) ili automobilom (oko 17 km). Kapela je od centra Batajnice udaljena oko 6 km. Do obale vodi široki put i može se ići automobilom (oko 10 minuta) ili peške (oko 80 minuta). Lesnom profilu se može prići iz pravca "Zavešnog krsta" (peške) ili obalom (automobilom) oko Dunov dozvojava. Do nas se može eći i Dunavom - 1185 rečni kilometar. Još ne postoji pristaz.



Upravljaj: Udruženje "Ekološki pokret Zemun"
 Manager: Association "Ecological movement Zemun"
 www.lesnemn.rs www.igpennca.org.rs

Beograd

Lesni profil Kapela u Batajnici

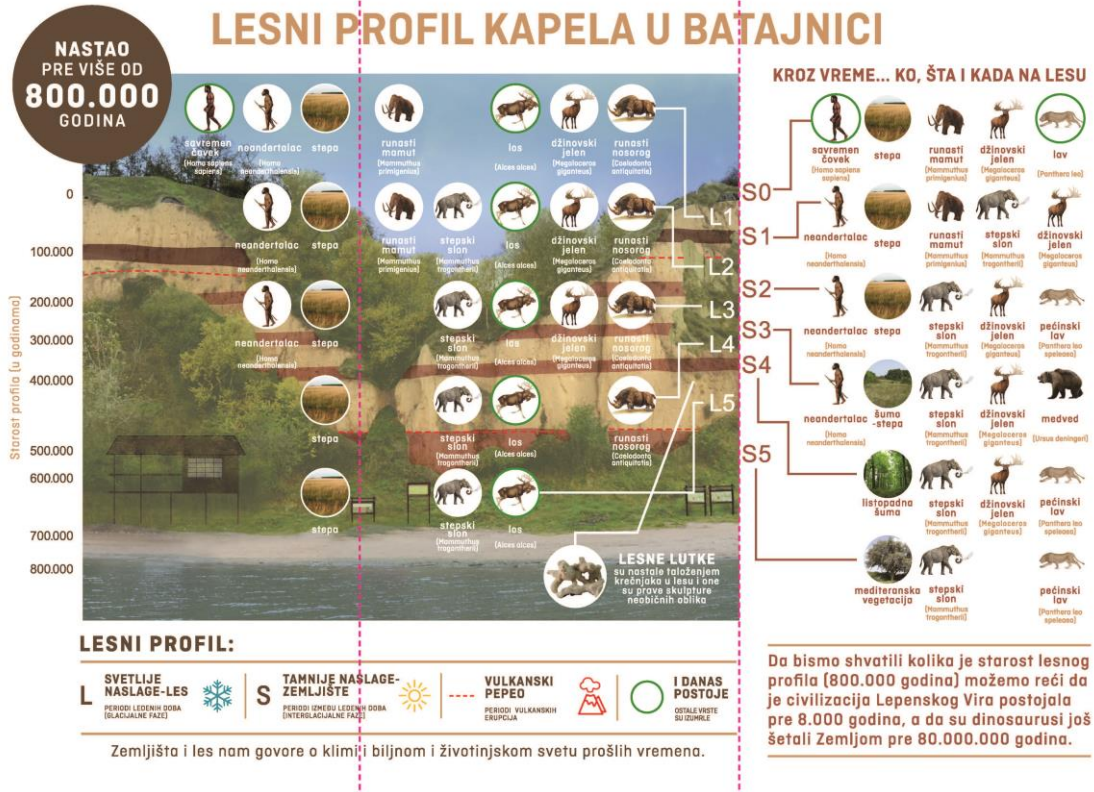
Zaštićeno područje

LESNI PROFIL

KAPELA U BATAJNICI

PROTECTED AREA "LEOSS SECTION KAPELA IN BATAJNICA"

GDE SAM OVDE JA?



- Организовање манифестације „Дани леса 2017“

Едукативне активности везане за заштићено подручје реализоване су кроз већ традиционалну, трећу годину за редом организовану манифестацију „Дани леса 2017“ године. Ове године манифестација је била део програма „Европски дани баштине“. Манифестација је окупила заинтересоване грађане, комшије на лесном профилу, власнике парцела, и друге учеснике. Манифестација је реализована на броду, пловидбом од Земуна, Земунског лесног профила до Капеле и назад. Организована је радионица за децу, украшавање лесних лутака.





Удружење "Еколошки покрет Земун"



Лесни профил
капела у Батајници

РАДИОНИЦА „ДАНИ ЛЕСА 2017“

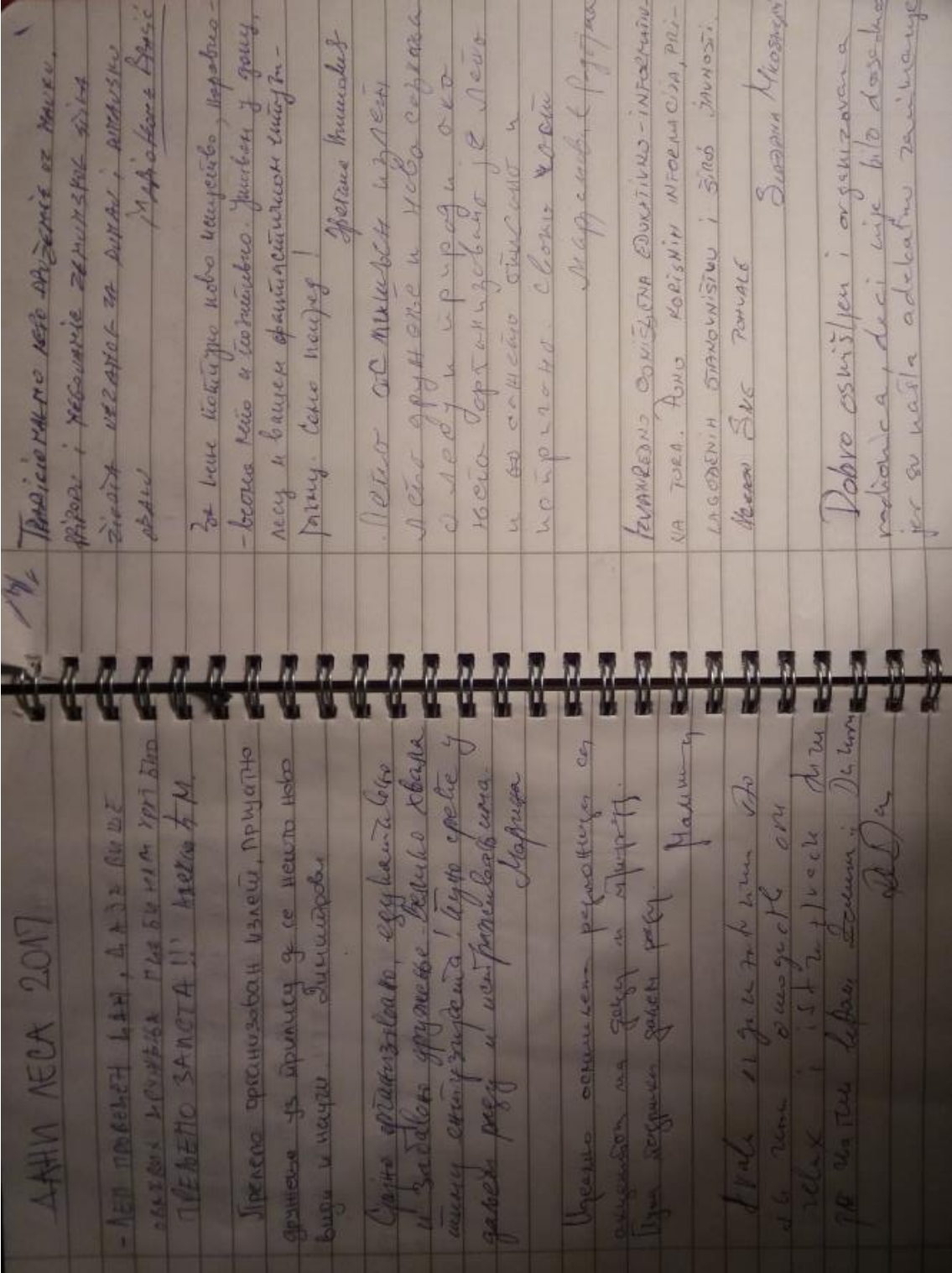
„ЗЕМУНСКИ ЛЕСНИ ПРОФИЛ“ – туристички потенцијал Београда

у оквиру реализације

Измењеног Годишњег програма управљања Заштићеним подручјем „Лесни профил
Капела у Батајници“ за 2017 годину“

Недеља, 30.10.2016

Време	Програм	Локација
10,30 – 10,45	Окупљање учесника	Кеј –испред Јахтинг клуба "Габиано", 100-ак метара од Хотела Југославије на Бранковом мосту
10.45 - 11,00	Смештање у брод "Стеванске ливаде" и испловљавање	Јахтинг клуб "Габиано"
11.00- 11.30	Пловидба Дунавом, уознавање и подела промо материјала Уознавање са програмима заштите лесних профила и уживање у пловидби	"Стеванске ливаде" и Земунски лесни профил Брод "Стеванске ливаде"
11,30-12,00	Радионица за децу – "Улепшај лутку"-заједнички рад Вођа радионице: Ивана Батало, дипл. вајар	Брод "Стеванске ливаде"
12,00-13,00	Кетеринг - сендвичи	Брод "Стеванске ливаде"
13,00- 13,30	Изложба радова	Брод "Стеванске ливаде" и Лесни профил Капела у Батајници
15,00	Повратак до јахтинг клуба „Габиано“	Јахтинг клуб "Габиано"



- Израда брошуре – ово је прва брошура о ЗП „Лесни профил Капела у Батајници“. Информације су дате на два нивоа, популаристички - за шире масе које никад нису чуле ни за лес ни за лесне профиле, као и за студенте и стручну јавност - уколико постоји веће интересовање о темама обрађеним у брошури. Издвојене су и занимљивости, са циљем да пробуде интересовање читалаца, а посебна пажња је посвећена и одабору фотографија и дизајну, као би представљене информације биле представљене што интересантније и илустративније. У тексту се даје само приказ неколико страна и фотографија одштампаних брошура, а

брошура у целини се прилаже уз овај извештај. Брошура садржи корице и 12 страна.



- Организовање радионице „**Научи да истражујеш**“

Организовање радионица увек доприноси промоцији Заштићених подручја. Студенти су се фотографисали, постављали слике на друштвене мреже, причали међу собом и околином и на тај начин допринели промоцији заштићеног подручја.

- Организовање радионице „**Птице лесних профила**“

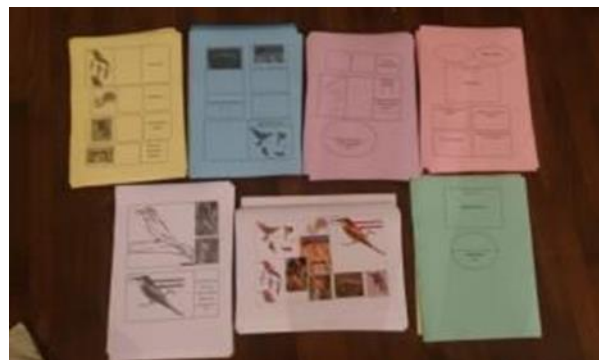
Удружење „Еколошки покрет Земун“ у својству управљача Заштићених подручја „Лесни профил Капела у Батајници“ и „Земунски лесни профил“, под покровитељством Града Београда - Секретаријата за заштиту животне средине, организовало је радионицу под називом „Птице ЗП "Лесни профил Капела у Батајници"“.

Удружење је у току ове године спровело мониторинг птица на заштићеним подручјима и штампало флајер. Циљ радионице је да се групе деце из 6 одабраних школа из Земуна упознају са заштићеним подручјима, птичјим врстама на њему и заинтересују за посматрање птица. Радионице су обухватиле теренски рад (посету ЗП „Лесни профил Капела у Батајници“) и рад у школи. У школи, у току једног школског часа, деца су са орнитологом (стручњаком за птице), чланом удружења и са учитељима/ наставницима правила „larbook“ – књигу преклапалицу о птици пчеларици и чули још понешто о птицама из нашег окружења, као и о лесу и о лесним профилима. Књига садржи основне појмове о овој птици, њеним особинама и навикама, које су јако необичне и интересантне.

Шест група деце су из шест основних школа превезени су на заштићено подручје минибусевима. На радионици су чули шта је то „кључ“, како се користи за одређивање птица, научили који су основни делови птица и како се птица скицира да би је касније одредили, видели рупе у којима се гнезде пчеларице, а чули и шта је лес и да ли су овим просторима и када ходали мамути, сабљасти тигрови и остале животиње леденог доба.

Удружење је осим превоза од школе до заштићеног подручја и назад обезбедило и двогледе, материјал за радионицу – 180 комплета штампаног материјала на основу кога су деца правила књиге преклапалице, рекламни материјал – флајере о птицама, инфографике о настанку леса и живом свету на њему, освежење и грицкалице.

Пажња са којом су деца слушала и памтила сваку добијену информацију је просто невероватна. Сви су знали колико дуге тунеле копа пчеларица, колико инсеката поједе дневно, како их пчеле при том не убоду. Захвалност учитеља и наставника на овој авантури, као и заинтересованост деце, дала су довољн доказ да је потреба за оваквим активностима потребна нашем систему образовања и да треба да наставимо са сличним активностима.





**РАДИОНИЦА „ПТИЦЕ ЗП ЛЕСНИ ПРОФИЛ КАПЕЛА У БАТАЈНИЦИ“****- образовни потенцијал Београда -**

у оквиру реализације

Измењеног Годишњег програма управљања Заштићеним подручјем „Лесни профил Капела у Батајници“ за 2017 годину“

Учесници: Тимови ОШ "Илија Бирчанин", Земун Поље, ОШ "Бошко Палковљевић Пинки, Батајница, ОШ "Лазар Саватић", Земун; ОШ "Сутјеска", Земун; ОШ "Митраљета", Батајница и ОШ "Бранко Радичевић", Батајница

13-30.11.2017

Време	Програм	Локација
13. – 14. 11. 2017	Радионица – теренски део: Организована посета ЗП "Лесни профил Капела у Батајници" за 6 група деце према договореним сатницама.	Основне школе у Земуну – Капела – Основне школе
Понедељак: 11.00-16.00	У случају лошег времена, посета ће се одложити за други термин.	
Уторак: 8.00-16.00	Упознавање са заштићеним подручјем, представљање, подела промо материјала, прича о лесу и мамутима и др. (Управљач)	
15 минута по групи	Орнитологија: правила понашања у природи, скицирање и детерминисање птица уз помоћ кључа, посматрање двогледима рупа у којима се гнезде пчеларице, посматрање птица и др. (Орнитолог)	ЗП „Лесни профил Капела у Батајници“
45 минута по групи	Сокови и грицкалице	
10 минута по групи		
13.- 30.11.2017	Радионица - Рад у 6 школа, по 1 час према договору са наставницима: Прављење „larbook“ – књиге преклапанице о птици пчеларици	ОШ "Илија Бирчанин", Земун Поље, ОШ "Бошко Палковљевић Пинки, Батајница, ОШ "Лазар Саватић", Земун; ОШ "Сутјеска", Земун; ОШ "Митраљета", Батајница и ОШ "Бранко Радичевић", Батајница







- Учествовање у емисији „Београд за почетнике“ на телевизији „Студио Б“

Организовано је тематско снимање за ТВ Студио Б за популарну емисију „Београд за почетнике“. Смиљана Попов, новинарка, је са великим интересовањем пратила рад Еколошког покрета Земун као Управљача, тако да је дошло до узајамне сарадње кроз снимање Заштићених подручја којима управља Еколошки покрет Земун. Снимање је обављено са чамца и са обале а саговорници су били представници Управљача проф.др.Љупко Рундић, др. Млађен Јовановић, дипл.инг Љиљана Марјановић и дипл.инг Нада Ђурић.

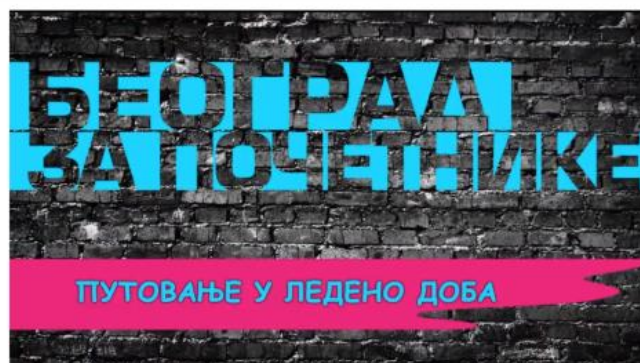
ТВ емисија „Београд за почетнике“ премијерно је приказана 25.11.2017. у 16,35 минута на ТВ Студио Б у трајању од 30 минута. Такође је репризирана у понедељак 27.11.2017.у 22,35 минута.

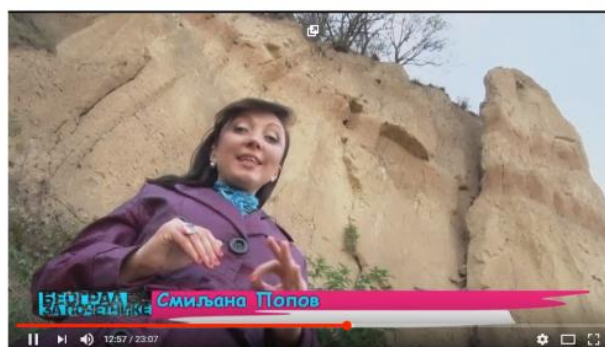
2.2 Информисање

Ради промоције заштићеног подручја и побољшања и развоја еколошке туристичке понуде града Београда настављена је промоција заштићеног подручја на сајтовима Управљача:

- www.leszemun.rs (<http://www.leszemun.rs/lesni-profil-kapela-u-batajnici1/index>)
- www.lagumica.org.rs
- Од посебног значаја за промоцију Заштићеног подручја је емисија „Београд за почетнике“ на телевизији „Студио Б“ посвећена лесним профилима у Земуну и Батајници.
- Најава ове емисије је објављена и у дневним новинама „Политика“, а емисија се може погледати на каналу Youtube и на сајтовима Удружења.

<https://www.youtube.com/watch?v=04BmjZIXOt4>





Beograd za početnike: putovanje u ledeno doba

76 views



Beograd za početnike
Published on Nov 26, 2017

SUBSCRIBE 91

Gde se u Beogradu kriju pravi svedoci ledenog doba...
Kako su izgledali oni naši prostori kad su njima trčali pravi lavovi i mamuti, a za prevlast u
evoluciji tukli se neandertalac i homo sapiens sapiens...
Ova epizoda "Beograda za početnike" vodi vas na pravu naučnu ekspediciju u ledeno doba.

autor: Smiljana Popov
montaža: Gavro Dešić
snimatelj: Zoran Vefjanoski

VII. САРАДЊА

1 Сарадња и партнерство са локалним становништвом

У поменутом периоду настављена је добра сарадња са локалним предузетницима који у близини заштићеног подручја имају угоститељске објекте, као и са најближим суседима. У оквиру активности редовног обиласка заштићеног подручја са копна и реке, Управљач је наставио добру сарадњу са посетиоцима-печарошима који су редовни посетиоци ове локације.



2 Сарадња са другим власницима и корисницима непокретности у заштићеном подручју

У оквиру активности редовног одржавања, успостављена је комуникације са становништвом на заштићеном подручју и његовом непосредном окружењу. Власници објеката подржавају уређење и развој заштићеног подручја и сагласни су да са Управљачем допринесу његовом развоју. Размењени су контакти ради лакше комуникације.

VIII. ПОСЕБНИ ПОСЛОВИ И ЗАДАЦИ

1 Израда аката управљача

У циљу будућег концепта заштите и развоја заштићеног подручја, јасног дефинисања правила понашања посетилаца и корисника, обавезама, правима и ограничењима у погледу коришћења заштићеног подручја донета су следећа акта Управљача, у складу са законом и решењем:

- Потписивање уговора са подизвођачима
- Потписивање протокола о сарадњи са Рударско-геолошким факултетом из Београда и Географским факултетом из Новог Сада
- Овлашћења за реализацију активности и радова на заштићеном подручју
- Прикупљање услова за реализацију радова и активности на заштићеном подручју од надлежних институција.
- Овлашћења за реализацију активности и радова на заштићеном подручју
- Обавештења о реализацији активности и радова на заштићеном подручју
- Позиви на радионице
- Прикупљање услова за реализацију радова и активности на заштићеном подручју од надлежних институција.
- Обавештења о стању лесног профила и предузетим мерама за повећање безбедности

Руководилац заштићених подручја

Нада Ђурић

Председник Удружења

Љиљана Марјановић