



Еколошки покрет Земун

УДРУЖЕЊЕ "ЕКОЛОШКИ ПОКРЕТ ЗЕМУН"

ИЗВЕШТАЈ О РЕАЛИЗАЦИЈИ ГОДИШЊЕГ ПРОГРАМА УПРАВЉАЊА ЗП "ЛЕСНИ ПРОФИЛ КАПЕЛА У БАТАЈНИЦИ" ЗА 2019. ГОДИНУ



Београд, децембар 2019. године

САДРЖАЈ

I.	УВОД	1
II.	РЕАЛИЗОВАНЕ АКТИВНОСТИ	2
III.	ЗАШТИТА, ОДРЖАВАЊЕ, ПРАЋЕЊЕ СТАЊА И УНАПРЕЂЕЊЕ ПРИРОДНИХ И СТВОРЕНИХ ВРЕДНОСТИ.....	2
1	Приоритетне мере и активности на управљању природним вредностима	2
2	Приоритетне мере и активности на управљању културно-историјским вредностима ..	2
3	Управљање природним ресурсима.....	2
3.1	Задаци и активности на заштити и управљању лесним профилем на обали Дунава	2
3.1.1	Одржавање заштићеног подручја.....	2
3.1.2	Праћење стања	4
IV.	ПРИОРИТЕТНИ ЗАДАЦИ НАУЧНОИСТРАЖИВАЧКОГ И ОБРАЗОВНОГ РАДА	10
1	Научно-истраживачка активност	10
V.	ПЛАНИРАЊЕ, ИЗГРАДЊА И УРЕЂЕЊЕ ПОДРУЧЈА	12
1	Мере и услови	12
2	Активности и учешће управљача на просторном планирању и уређењу подручја	12
VI.	ПРОМОЦИЈА ВРЕДНОСТИ ЗАШТИЋЕНОГ ПОДРУЧЈА.....	15
1	Мере и услови	15
2	Задаци на развоју културно-образовних и информативно-пропагандних активности	15
2.1	Презентација природног добра	15
2.2	Информисање:	23
VII.	САРАДЊА.....	24
1	Сарадња и партнерство са локалним становништвом.....	24
2	Сарадња са другим власницима и корисницима непокретности у заштићеном подручју	24
3	Међународна сарадња	24
4	Сарадња са информативним гласилима и стручним часописима и др.....	25
VIII.	ПОСЕБНИ ПОСЛОВИ И ЗАДАЦИ	25
1	Израда аката управљача	25

На основу члана 54. Закона о заштити природе ("Сл. Гласник РС" број 36/09, 88/10, 91/10 и 14/2016), члана 11. Решења о проглашењу заштићеног подручја "Лесни профил Капела у Батајници" које је донела Скупштине Града Београда дана 28.05.2014. број: 501-108/14-с и члана 12. Статута Удружења "Еколошки покрет Земун" Управни одбор Удружења "Еколошки покрет Земун" у Земуну, на седници одржаној 10.12.2019. године усвојио је:

ИЗВЕШТАЈ О РЕАЛИЗАЦИЈИ ГОДИШЊЕГ ПРОГРАМА УПРАВЉАЊА ЗАШТИЋЕНИМ ПОДРУЧЈЕМ "ЛЕСНИ ПРОФИЛ КАПЕЛА У БАТАЈНИЦИ" ЗА 2019. ГОДИНУ

I. УВОД

Заштићено подручје „Лесни профил Капела у Батајници" је Решењем о проглашењу Заштићеног подручја „Лесни профил Капела у Батајници", Скупштине Града Београда“, број 501-108/14-с („Службени лист града Београда“, бр. 44-2014, страна 33), на седници одржаној 28.05.2014. године, проглашен за заштићено подручје од локалног значаја и сврстано у III категорију заштите са површином од 5 ha, 41 aг и 74 m².

На План Управљања Заштићеним подручјем „Лесни профил Капела у Батајници“ за период од 2014 до 2024 година, добијено је Позитивно Мишљењу Завода за заштиту природе Републике Србије број: број 020-2571/14 од 20.11.2014. године. План управљања се разрађује и спроводи кроз годишње програме управљања.

На основу члана 54. Закона о заштити природе ("Сл. Гласник РС" број 36/09, 88/10, 91/10 и 14/2016), члана 11. Решења о проглашењу заштићеног подручја "Лесни профил Капела у Батајници" које је донела Скупштине Града Београда дана 28.05.2014. број: 501-108/14-с и члана 12. Статута Удружења "Еколошки покрет Земун" Управни одбор Удружења "Еколошки покрет Земун" у Земуну, на седници одржаној 6.11.2018. године донео је Годишњи програм управљања заштићеним подручјем "Лесни профил Капела у Батајници" за 2019. годину. На Годишњи програм управљања заштићеним подручјем „Лесни профил Капела у Батајници“ за 2019. годину (у даљем тексту: „Годишњи програм“) добијена је сагласност Градске управе Града Београда, Секретаријат за заштиту животне средине (бр. V-03-501-348/18 од 16.01.2019. године).

Град Београд-Градска управа града Београда, Секретаријат за заштиту животне средине и Удружење „Еколошки покрет Земун“ су закључили Уговор бр: 401.1-22/2019-V-01 дана 08.04.2019. године (18-K/2019 од 08.04.2019), чији је Предмет уговора: Реализација Годишњег програма управљања Заштићеним Подручјем „Лесни профил Капела у Батајници“ за 2019 годину.

У складу са чланом 1. наведеног Уговора Управљач се обавезује да реализује Годишњи програм у свему према обиму радова, активностима и мерама утврђеним Предмером и предрачуном радова и активности за 2019. годину број: 91-K/2018 од 14.11.2018.

Одредбом 54. став 5. Закона о заштити природе и чланом 11. Став 2 и 3, Решења о проглашењу заштићеног подручја „Лесни профил Капела у Батајници" Скупштине Града Београда, Управљач је обавезан да достави Годишњи програм управљања за 2019. годину, Градском Секретаријату за заштиту животне средине .

II. РЕАЛИЗОВАНЕ АКТИВНОСТИ

Управљач је у складу са обавезама и планираним активностима у Годишњем програму управљања ЗП „Лесни профил Капела у Батајници“ за 2019. годину и Уговором : 401.1-22/2019-V-01 дана 08.04.2019. године спровео следеће мере и активности у складу са редоследом поглавља из Програма.

III. ЗАШТИТА, ОДРЖАВАЊЕ, ПРАЋЕЊЕ СТАЊА И УНАПРЕЂЕЊЕ ПРИРОДНИХ И СТВОРЕНИХ ВРЕДНОСТИ

1 Приоритетне мере и активности на управљању природним вредностима

Приоритетни задатак управљача јесте очување и наставак успостављене одговарајуће организованости на бази поверених послова, а у складу са Решењем. У оквиру наведеног Управљач је обезбедио спровођење прописаног режима заштите (II степен заштите) и очување природног добра, ускладио своје развојне активности са циљевима очувања и унапређења природног добра, као и водио рачуна о спровођењу научноистраживачких, информативно-пропагандних и других активности.

2 Приоритетне мере и активности на управљању културно-историјским вредностима

Управљач је активно учествовао на ширењу сазнања о значају лесног профила у Батајници како код локалног становништва, тако и код учесника радионица, а путем медија и на ширу јавност.

3 Управљање природним ресурсима

У циљу испуњавања обавеза Управљача заштићеног подручја „Лесни профил Капела у Батајници“ и спровођења мера очувања и заштите природног добра, Управљач је и током 2019. године наставио са активностима организовања заштите, унапређења, промовисања и одрживог развоја заштићеног подручја. Чуварска служба је наставила са радом.

3.1 Задаци и активности на заштити и управљању лесним профилем на обали Дунава

3.1.1 Одржавање заштићеног подручја

У оквиру одржавања заштићеног подручја, обављаће се следећи радови:

- крчење инвазивних врста, резивање и уклањање растиња у подини профила и на прилазном путу из правца "заветног крста";
- чишћење наплавина после повлачења Дунава, са уклањањем, по потреби;
- одржавање чистоће на заштићеном подручју током читаве године;
- одржавање постојећих дрвених табли, реквизита и степеништа фарбањем заштитним премазима ради смањења негативних утицаја плављења тј. изложености води и сунцу.





3.1.2 Праћење стања

Мониторинг је представљао континуалну контролу и праћење стања водостаја Дунава код Земунa, стање профила и стање животне средине заштићеног подручја.

- Основни подаци хидролошке станице Земун дати су у следећој табели:

СТАНИЦА:	ЗЕМУН
РЕКА:	ДУНАВ
СЛИВ:	ЦРНО МОРЕ
ГОДИНА ОСНИВАЊА:	1870
КОТА "0" (m n.J.m.):	67.87
УДАЉЕНОСТ ОД УШЋА (km):	1173.31
ПОВРШИНА СЛИВА (km ²):	412762

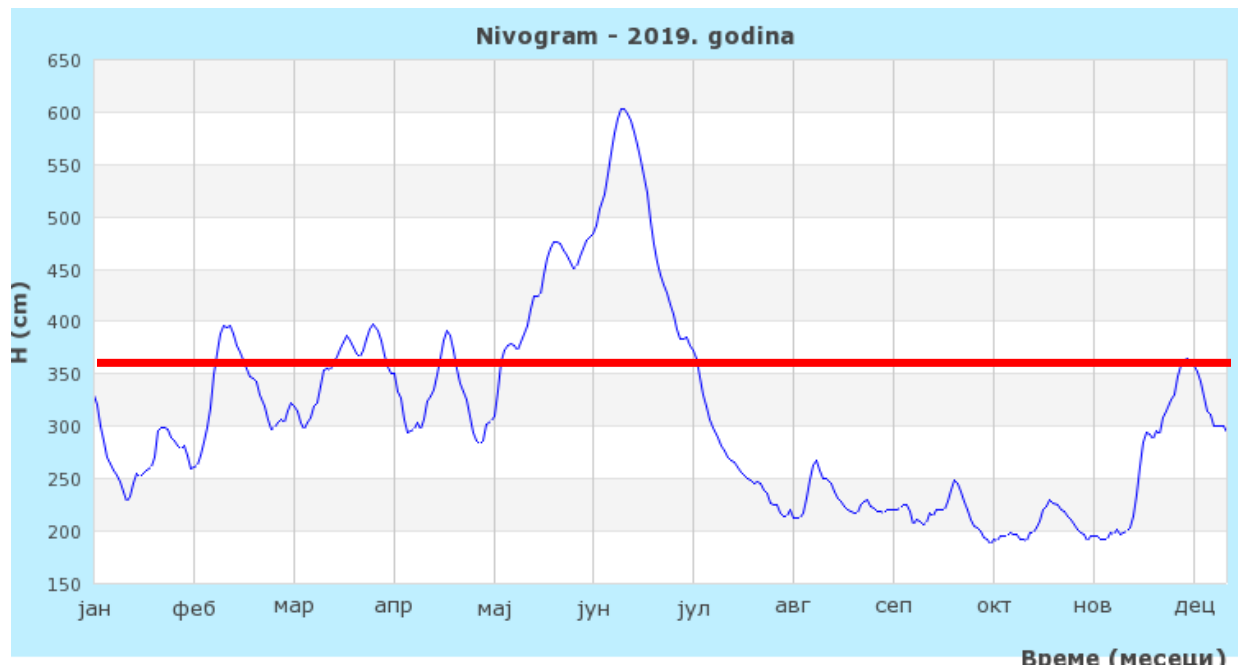
Водостај је вертикално растојање нивоа воденог огледала од нуле на скали водомера, изражено у сантиметрима, са предзнаком "-" ако је ниво воде нижи од нулте тачке;



Река: ДУНАВ, Хидролошка станица: **ЗЕМУН**, период јануар-децембар 2019. године

Дан:	I	II	III	IV	V	VI	VII	VIII	IX	X	XI	XII
01	331	263	322	350	310	492	364	212	225	195	192	315
02	321	272	319	334	333	507	348	217	226	196	198	311
03	300	285	314	327	361	522	331	232	219	198	197	300
04	287	299	304	307	373	540	319	248	206	197	202	301
05	271	318	297	294	377	561	306	263	211	197	197	300
06	264	349	303	295	379	579	299	267	209	192	198	300
07	258	369	308	297	377	594	289	258	206	192	200	294
08	254	389	319	304	372	603	282	251	208	191	203	
09	247	396	323	298	380	603	277	250	217	198	215	
10	238	395	338	306	388	598	271	245	215	198	234	
11	229	396	354	324	396	592	267	238	220	203	261	
12	233	389	356	328	412	581	266	231	221	210	285	
13	245	378	354	335	425	569	262	228	221	221	294	
14	255	371	362	349	424	555	256	224	228	224	293	
15	252	363	366	365	426	539	254	220	239	230	288	
16	255	355	374	382	444	523	251	219	249	227	295	
17	258	348	381	391	460	497	249	217	246	226	292	
18	261	346	387	386	470	475	245	218	238	221	308	
19	270	343	382	373	476	457	247	225	229	219	314	
20	295	331	376	355	476	444	246	229	221	215	325	
21	299	320	369	341	474	436	240	230	211	211	331	
22	299	306	366	333	468	428	236	223	205	207	347	
23	297	297	372	325	464	416	227	222	203	201	359	
24	290	299	384	310	457	407	225	219	200	199	363	
25	286	304	393	294	451	393	225	219	194	197	365	
26	281	306	397	286	453	384	217	218	192	190	362	
27	279	303	391	284	462	383	215	220	188	196	358	
28	281	314	382	287	470	385	214	221	193	195	352	
29	273		368	302	477	378	220	221	190	196	343	
30	260		357	305	481	372	212	221	195	192	329	
31	261		351		484		213	222		192		

Водостај (cm) за актуелну годину осматрен у 06:00 UTC

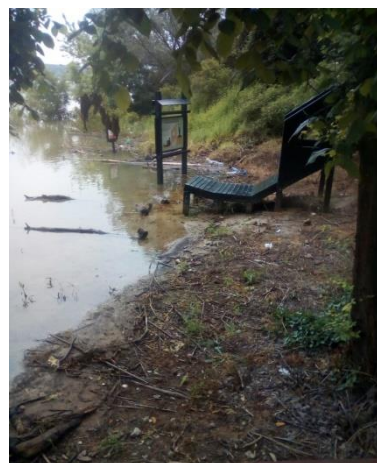


Из приложених података види се да се средином фебруара, марта и априла, а затим од почетка маја до краја јула, није могло прићи подини профила.

У току 2019. године можемо констатовати да су нивои Дунава у периодима јануар-фебруар, средина марта – средина јуна и средина јула – средина децембра били испод просечних

вредности водостаја за вишегодишњи период, а од средине јуна до краја јула изнад просечних.

Информације и подаци које су прикупљени кроз мониторинг утицали су и на активности и поступке у склопу управљања заштићеним подручјем. Извршено је фотографисање карактеристичних периода.



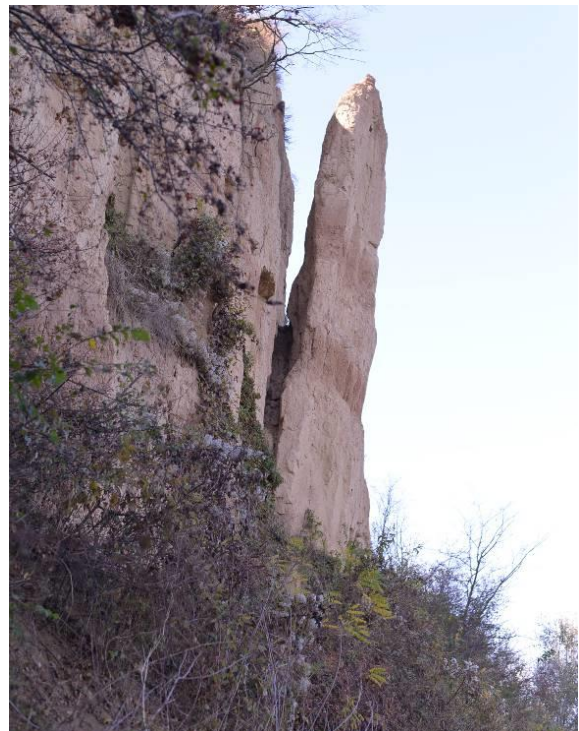


- Управљач је припремио сву потребну документацију приликом посете еколошке инспекторке.



Потребно је истаћи следеће:

- Услед наизменичних деловања високих температура и обилних киша настављено је одвајање "зуба". Управљач редовно поставља обавештења о опасности боравка у близини зуба, али их грађани, пецароши, стално уклањају. У новембру постављено је обавештење о забрањеном задржавању на српском и енглеском језику.
- Управљач је припремио Обавештење о промени стања дела лесног профила тзв. „зуба“ на ЗП „Лесни профил Капела у Батајници“ бр. 93-К/2019 од 12.11.2019. године и проследио надлежним институцијама (Заводу за заштиту природе Србије, Граду Београду – Секретаријату за инспекцијске послове и Секретаријату за заштиту животне средине).



- Приликом повлачења високих вода Дунава однета је информативна табла постављена уз мамут клупу и две мале табле о забрани бацања смећа.
- Ове године примећено је значајно испирање материјала са темељних стопа табли.
- Услед обилних кишних епизода дошло је до значајног спирања материјала са приступног пута из правца заветног крста. Доста је испран и материјал испод и око степеница.
- Примећена је најезда гусеница. Извршено је санитарно поткресивање бреста поред степеништа, како би покушали да спасемо дрво.



IV. ПРИОРИТЕТНИ ЗАДАЦИ НАУЧНОИСТРАЖИВАЧКОГ И ОБРАЗОВНОГ РАДА

1 Научно-истраживачка активност

Настављена је добра сарадња са Рударско-геолошким факултетом из Београда, Географским факултетом из Новог Сада и Географским факултетом из Београда.

- Удружење „Еколошки покрет Земун“ у својству управљача Заштићених подручја „Лесни профил Капела у Батајници“ и „Земунски лесни профил“ је организовао радионицу под називом „**Научи да истражујеш**“, као научно-истраживачки потенцијал Београда.

Радионица је одржана 2.6.2019 године. За потребе реализације организован је транспорт за студенте са територије Београда и Новог Сада, организовани су предавачи, алат и опрема, промотивни материјал и послужење. На радионици су учествовали студенти Рударско-геолошког факултета у Београду и Географских факултета у Београду и Новом Саду. Стручни тим професора и сарадника који су вршили истраживање на лесним профилима Капела и Земунски лесни профил, развили су јединствен начин узорковања материјала са лесних профила. Радионица је студентима омогућила усвајање нових сазнања, обезбедила практични рад и повећала заинтересованост за научноистраживачки рад и истраживање лесних профила.



Удружење „Еколошки покрет Земун“



Лесни профил
Капела у Батајници

РАДИОНИЦА „НАУЧИ ДА ИСТРАЖУЈЕШ 2019“

- научно-истраживачки потенцијал -

у оквиру реализације

Годишњег програма управљања Заштићеним подручјем „Лесни профил Капела у Батајници“ за 2019 годину“

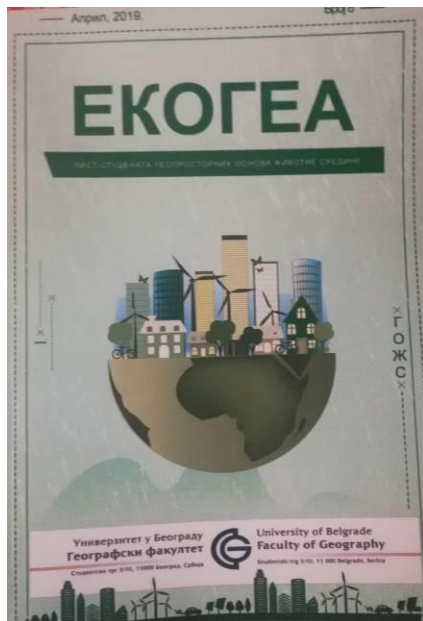
Недеља, 2.06.2019

Време	Програм	Локација
15.00-15.30	Окупљање учесника	Лесни профил Капела у Батајници (код Заветног крста)
	Долазак до заштићеног подручја „Лесни профил Капела у Батајници“	
15.30- 16.00	Упознавање са програмима заштите лесних профила и подела промо материјала (Управљач)	ЗП „Лесни профил Капела у Батајници“
16.00-17.00	Представљање истраживачког тима, метода и резултата истраживања (Стручни тим) Кетеринг – сендвичи и освежење	
17.00-18,00	Узорковање на терену, рад у групама (Стручни тим)	

Време и место окупљање група биће договорено са професорима. Транспорт из Новог Сада и Београда до Батајнице организује Управљач.



- У листу ЕКОГЕА – листу студената геопросторних основа животне средине Географског факултета у Београду изашао је чланак о Удружењу „Еколошки покрет Земун као управљачу на ЗП "Земунски лесни профил" и "Лесни профил капела у Батајници".



- Управљач је у маниру доброг домаћина дочекао екипу научника из Кине у пратњи истраживача са ПМФ-а из Новог Сада.



V. ПЛАНИРАЊЕ, ИЗГРАДЊА И УРЕЂЕЊЕ ПОДРУЧЈА

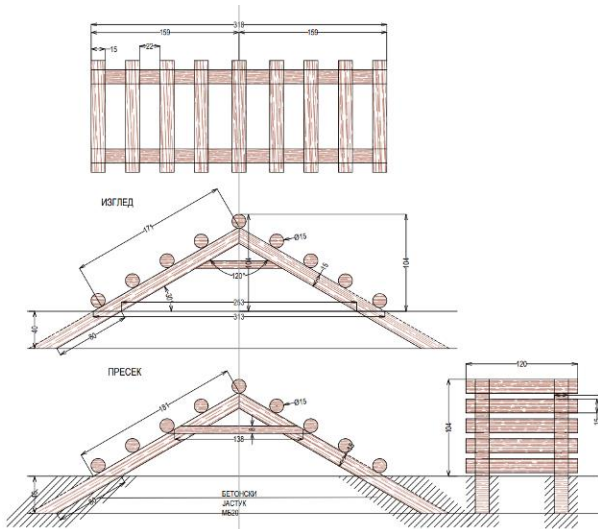
1 Мере и услови

Вршено је координисано и континуирано праћење стања (мониторинг) као превентивни управљачки инструмент.

2 Активности и учешће управљача на просторном планирању и уређењу подручја

Реализоване су следеће активности на уређењу заштићеног подручја:

- Наставак постављања реквизита планираних пројектом трим стазе: У циљу повећања атрактивности подручја у 2017. години урађен је пројекат "Трим стазе". 2018. године постављен је први реквизит "мамут клупа". Ове године постављена су још два реквизита праћених двостраним таблама, као и две велике табле са мапом трим стазе на улазима у заштићено подручје. Илустрације за табле је урадила уметница Биљана Михајловић. Једна табла је посвећена настанку лесних профила, а друга Милутину Миланковићу.



СТЕПЕНИЦЕ - STAIRS

Вежба за повећање кондиције и равнотеже
Exercise to increase fitness and balance

Упутство: Претрчати или прекоћи до врха режизита, затим се спустити газећи по дрвеним обрвама.
Instructions: Run or pass to the top of the props, then descend while treading on wooden shaps.

Реквизит користити на сопствену одговорност. Деоци до 12 година могу у користити реквизит само у присуству одраслих.
Упутство: Не узимајте одговорност у случају несреће (или несреће).
Use the equipment at your own risk. Children under 12 years of age can use the equipment only with adult supervision. The Manager assumes no liability for injuries or accidents.

www.lesostvar.rs

Управљач: Удружење "Еколошки покрет Земун"
Manager: Association "Ecological movement Zemun"

КАКО JE НАСТАО ЛЕСНИ ПРОФИЛ КАПЕЛА? 3.4

ЛЕС JE НАСЛАГА ПРАШИНЕ I ФИНОГ ПЕСКА НАВЕЈАНА ВЕТРОМ ИЛИ ДОНЕТА РЕКОМ НА ТРАВНАТЕ РАВНИНЕ ТОКОМ ЛЕДНОГ ДОБА

Када бисмо имали довољно велики млин којим бисмо могли савијати Апе, онда бисмо могли да дођемо до краја, добили бисмо седимент или онаков какав се налази у лесним профилима околине Батјанице. Тој материјалу је са планина донетим рекама, а потом га је ветар разнисио преко степских равнина у околини Капеле.

На профили Капеле уочавамо су два слоја вулканског пепела који говоре о бунним, често катастрофалним природним процесима - вулканским ерупцијама. Штотак вулканског материјала је око 140.000 година, а почиње од ерупције са Апенинског полуострва.

800.000

ИВАНКАНСКО ПЕПЕЛ

РЕКА ДОНЕТА ВЕТРОМ ИЛИ ПЛОТНИКОМ МЕДИЈА

СТАНОВНИЦИ: РИВАНИЦИ, МАРИЦА, БИЈАНИЦИ, КОСОВЦИ, БЕЊАНЦИ, АЛПА, ЛОС, ПЕЧИНИЦИ, ПЕЧИНСКИ МЕДИЦИ

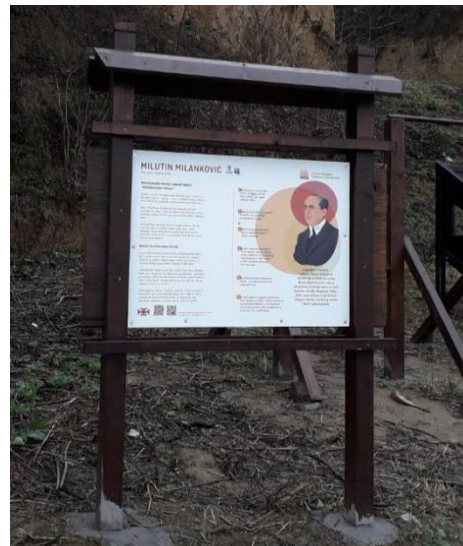
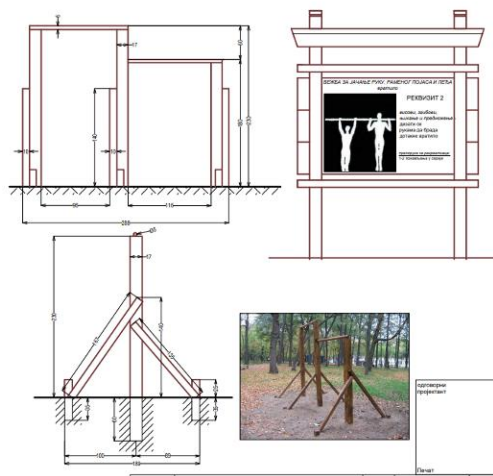
ЛЕСНИ ЛЕТАК

ALPA

УСТУК НА СТЕПНИМ РАВНИНАМА

КАКО JE НАСТАО ЛЕСНИ ПРОФИЛ КАПЕЛА?

Милутин Миланковић



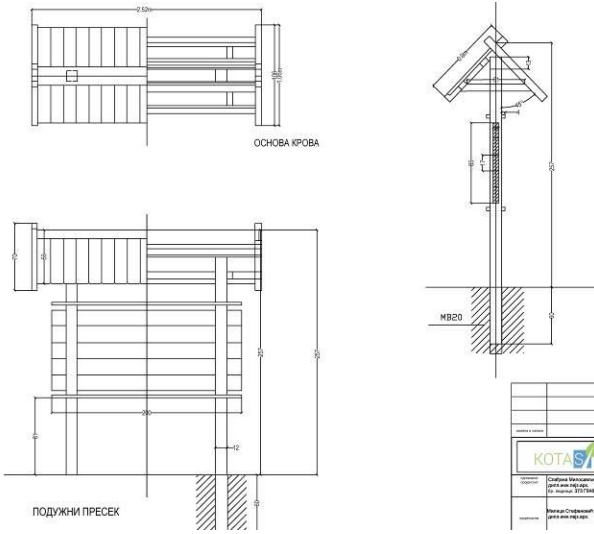
ВРАТИЛО - SHAFT

Вejба за jaчaње pyкy, лeђa и paмeнoг пoјaca
Exercise for strengthening the arm, back and shoulder belt

Упутство: Дигати се рукама да брада дотакне вратило.
Препорука за рекреативце: 1-2 понављања у серији.
Instructions: Raise hands with the chin to touch the shaft.
Recommended for recreational players: 1-2 reps in the series.

Управљач: Удружење "Еколошки покрет Земун"
Manager: Association "Ecological movement Zemun"

Вejба: високa, згибови, преднаожење.
Exercises: visions, joints, preloading.



MILUTIN MILANKOVIĆ
(Dob. 1879 - Beograd, 1958)

Астрономска теорија Ледених доба и
"Milenkovićev ciklus"

Земља се мицати на елипсастој путањи око Sunca, сведеће се око лета, мори се и нагибе у својој повратној путањи, утичући овим покретима на различита времена трајања сваког од њих.

Milutin Milanković je jedan od najvelikih srpskih naučnika 20. veka, a slovo je ostalo čestokratom ulicaop promenama kretanja Zemlje na prostoru klime u našem ledenog doba.

"Астрономска теорија о променама Земљине орбите можда да још једном дође уредно док још нико није у стању да открије да ли је и даље важећа теорија, али она је још увек једна од најбољих и најинтереснијих теорија које смо до сада видели".

Канон осунчавања Земље

Канаон осунчавања Земље је најважнији законитост у астрономији и метеорологији. То је закон који каже да се Земља помера напред и назад по елиптичној путањи око Sunca. То је закон који је пронашао Милутин Миланковић, српски астроном, астрофизик и физичар.

"Миланковићева теорија о променама Земљине орбите је једна од најбољих теорија које смо до сада видели".

Милутин Миланковић је један од првих српских научника који су се бавили променом времена.

Миланковић је један од првих српских научника који су се бавили променом времена.

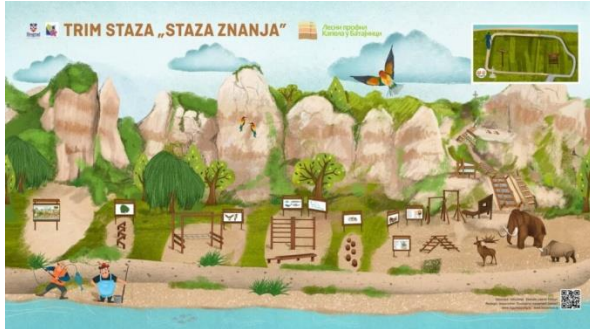
Миланковићева теорија је једна од најбољих теорија које смо до сада видели.

Миланковићева теорија је једна од најбољих теорија које смо до сада видели.

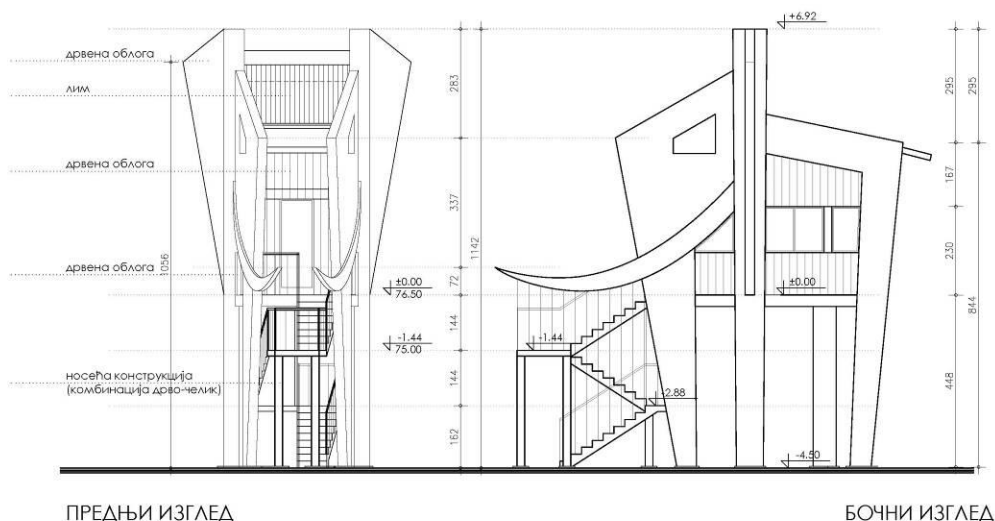
Миланковићева теорија је једна од најбољих теорија које смо до сада видели.

Миланковићева теорија је једна од најбољих теорија које смо до сада видели.

Миланковићева теорија је једна од најбољих теорија које смо до сада видели.



- Завршен је и пројекат мобилијара сеника-осматрачнице у облику мамута као вишенаменске функционалне јединице која ће у зависности од потребе моћи да буде, место за одржавање радионица, семинара, мокри чвор и сл. Пројекат је урадила архитекта Јелена Батало Антић.



НАПОМЕНА:
 - Обавезна је израда радничких цртежа пре изградње осматрачнице
 - Све величине заштити од спољних утицаја према важећим прописима

Биро за пројекат архитектуре, интеријерског дизајна и визуелног комуникационог дизајна БИРО БМ			
назив	ПРОЈЕКАТ ПОСРЕДСТВО	град	Београд
адреса	Улица Светог Саве 11	инженер	Јелена Јајић, дип. инж. грађевинарства, Београд, 300 857 510
назив	МАГИСТЕРСКИ РАД	инженер	Марија Милошевић, дип. инж. грађевинарства, Београд, 300 857 510
назив	ИЗУО РЕШЕЊЕ	инженер	
назив	ПРЕДЊИ И БОЧНИ ИЗГЛЕД	масштаб	1:75
назив	1 - ПРОЈЕКАТ АРХИТЕКТУРЕ	датум	12/2019
		месец	децембар, 2019
		страница	5

VI. ПРОМОЦИЈА ВРЕДНОСТИ ЗАШТИЋЕНОГ ПОДРУЧЈА

1 Мере и услови

Промоција вредности заштићеног подручја, представљала је једну од активности које ће посетиоцима омогућити ближе упознавање са вредностима заштићеног подручја. Ове активности спроводиле су се кроз:

- Презентацију заштићеног подручја,
- Едукативне активности везане за заштићено подручје,
- Туристичко - рекреативне активности.

2 Задачи на развоју културно-образовних и информативно-пропагандних активности

2.1 Презентација природног добра

Обухвата активности које се планирају у циљу промоције природних вредности заштићеног подручја.

Као релативно младо заштићено подручје „Лесни профил Капела у Батајници“ је недовољно познат и на локалном нивоу, а и шире. Парадокс је да је знатно познатији у научним круговима него у широј јавности. Промотивне активности имају првенствено за циљ да створе позитивне слике о значају Лесног профила Капела у Батајници, као

заштићеног споменика природе и приближе информације о лесу и заштићеном подручју, како обичним грађанима и деци, тако и стручној јавности и студентима који могу у будућности да значајно допринесу истраживању и афирмацији лесних профила.

Презентација и популаризација је остварена кроз следеће активности:

- Поделом постојећег и израдом новог промотивног материјала (мајице);
- Постављањем информативних табли са мапама трим стазе на границама заштићеног подручја;
- Постављањем информативних табли уз реквизите планиране пројектом "Трим стазе";
- Организовање манифестације „Дани леса 2019“;
- Организовање радионице „Упознај Лесни профил Капела у Батајници за грађане.

Едукативне активности везане за заштићено подручје реализоваће се кроз:

- Манифестација "**Дани леса 2019**" је одржана 02.06.2019. године. Ово је већ пета по реду манифестација са циљем промоције заштићених лесних профила. Манифестација је намењена активним учесницима у заштити лесних профила, стручњацима, новинарима, комшијама и другим заинтересованим грађанима, док је за најмлађе осмишљена радионица "Мој другар из леденог доба".





Удружење "Еколошки покрет Земун"



Лесни профил
Капела у Батајници

РАДИОНИЦА „ДАНИ ЛЕСА 2019“

„ЛЕСНИ ПРОФИЛ КАПЕЛА У БАТАЈНИЦИ“ – туристички потенцијал Београда

у оквиру реализације

Годишњег програма управљања Заштићеним подручјем „Лесни профил Капела у Батајници“ за 2019. годину“

Недеља, 02.06.2019

Време	Програм	Локација
9,30 – 9,45	Окупљање учесника	Понтон Градског зеленила који се налази 50-ак метара узводно од Хотела Југославије (ка Земуну)
9.45 - 10,00	Смештање у брод "Стеванске ливаде" и испловљавање	Понтон Градског зеленила
10.00- 10.30	Пловидба Дунавом, упознавање и подела промо материјала	Брод "Стеванске ливаде" и ЗП „Земунски лесни профил“
	Упознавање са програмима заштите лесних профила и уживање у пловидби	Брод "Стеванске ливаде"
10,30-12,00	Радионица за децу – " Мој другар из леденог доба " - заједнички рад Вођа радионице: Биљана Михајловић, дипл. Граф. дизајнер	Брод "Стеванске ливаде"
12,00- 12,30	Изложба радова	Брод "Стеванске ливаде" и ЗП „Лесни профил Капела у Батајници“
14.00	Повратак до понтона Градског зеленила	Понтон Градског зеленила

- Организовање радионице „**Научи да истражујеш**“

Организовање радионица увек доприноси промоцији Заштићених подручја. Студенти су се фотографисали, постављали слике на друштвене мреже, причали међу собом и околином и на тај начин допринели промоцији заштићеног подручја.

- Организовање радионице „**Упознај Капелу**“.

Управљач је реализовао 6 радионица "Упознај Капелу". Позив је осим е-маиловима постављен и на сајтовима: **Београд за децу (2.802 прегледа)**, Београд за "Џ", Бесплатна дешавања у Београду и др. Све ово је имало за последицу да се велики број заинтересованих пријавио за учествовање. Како је највише било људи који за нас нису ни чули, изненађење је било још веће када се радионица завршила. Радионица је стручно вођена од Проф. др Млађена Јовановића који је са великом лакоћом успео да комуницира и са најмлађим посетиоцима. Комбинација вежби и испробавања реквизита на трим стази уз занимљиво објашњење и речите илустрације показале су се као добитна комбинација. Део атмосфере можете погледати на фотографијама на www.lagumica.org.rs.

Позиви на друштвеним мрежама:



Radionica – Prozor u ledeno doba

Ako ste spremni za pravu avanturu, vreme je da zakoračite u virtuelnu aplikaciju „Prozor u ledeno doba“ i prošetate se pored runastog mamuta, runastog nosoroga, pećinskog lava ili drugih stanovnika Ledenog doba.

Na ovoj radionici u organizaciji Udruženje „Ekološki pokret Zemun“, saznacete kako je nastao led, kako je Milutin Milanković povezan sa lesnim profilima, imaćete priliku da koristite sprave na trim stazi „Staza znanja“ i upoznate zaštićeno područje!

Učešće je besplatno, ali je broj mesta ograničen i prijave su obavezne. **Prijave na e-mail: ekopokret.zemun@gmail.com.**

Termini su:

Subota 9.11.2019.

9.00-11.00
11.15-13.15
13.30-15.30

Nedelja 10.11.2019.

9.00-11.00
11.15-13.15
13.30-15.30

Prevoz kombijem do zaštićenog područja je organizovan iz centra Batajnice. Do centra Batajnice voze GSP autobusi 706 i 73, a možete doći i sopstvenim vozilom. Obezbeđeno je osveženje i posluž enje. Garderobu prilagoditi boravku u prirodi, uz reku.

Prijave na e-mail: ekopokret.zemun@gmail.com. Prijavljenima će naknadno biti dostavljeni svi potrebni detalji.

Program realizuje Udruženje „Ekološki pokret Zemun“ uz podršku Grada Beograda – Sekretarijata za zaštitu životne sredine. Aplikacija „Prozor u ledeno doba“ realizovana je uz podršku Ministarstva zaštite životne sredine.

2,803 total views, 4 views today

Radionica – Prozor u ledeno doba

Ako ste spremni za pravu avanturu, vreme je da zakoračite u virtuelnu aplikaciju „Prozor u ledeno doba“ i prošetate se pored runastog mamuta, runastog nosoroga, pećinskog lava ili drugih stanovnika Ledenog doba.

Na ovoj radionici u organizaciji Udruženje „Ekološki pokret Zemun“, saznacete kako je nastao led, kako je Milutin Milanković povezan sa lesnim profilima, imaćete priliku da koristite sprave na trim stazi „Staza znanja“ i upoznate zaštićeno područje!

Učešće je besplatno, ali je broj mesta ograničen i prijave su obavezne. **Prijave na e-mail: ekopokret.zemun@gmail.com.**

Termini su:

Subota 9.11.2019.

9.00-11.00
11.15-13.15
13.30-15.30

Nedelja 10.11.2019.

9.00-11.00
11.15-13.15
13.30-15.30

Prevoz kombijem do zaštićenog područja je organizovan iz centra Batajnice. Do centra Batajnice voze GSP autobusi 706 i 73, a možete doći i sopstvenim vozilom.

Obezbeđeno je osveženje i posluž enje.

Garderobu prilagoditi boravku u prirodi, uz reku.

Prijave na e-mail: ekopokret.zemun@gmail.com. Prijavljenima će naknadno biti dostavljeni svi potrebni detalji.

Program realizuje Udruženje „Ekološki pokret Zemun“ uz podršku Grada Beograda – Sekretarijata za zaštitu životne sredine. Aplikacija „Prozor u ledeno doba“ realizovana je uz podršku Ministarstva zaštite životne sredine.

2,803 total views, 4 views today

Агенда:



Lesni profili
Kapela u Batajnici

Poziv na radionicu na ZP "Lesni profil Kapela u Batajnici"

Ako ste spremni za pravu avanturu pozivamo Vas da zajedno sa nama zakoračite u virtuelnu aplikaciju "Prozor u ledeno doba" i prošetate se pored ruhaštog mamuta, ruhaštog nosoroga, pećinskog lava ili drugih stanovnika Ledenog doba.

Čućete kako je nastao les, kako je Milutin Milanković povezan sa lesnim profilima, imaćete priliku da koristite sprave na trim stazi "Štaza znanja" i upoznate zaštićeno područje!

Učešće je besplatno, ali je broj mesta ograničen.

Termini su:

Šubota 9.11.2019

9.00-11.00

11.15-13.15

13.30-15.30

Nedelja 10.11.2019

9.00-11.00

11.15-13.15

13.30-15.30

Prevoz kombijem do zaštićenog područja je organizovan iz centra Batajnice. Do centra Batajnice voze GSP autobusi 706 i 73, a možete doći i sopstvenim vozilom.

Obezbeđeno je osveženje i posluž enje.

Garderobu prilagoditi boravku u prirodi, uz reku.

Prijave na e-mail: ekopokret.zemun@gmail.com. Prijavljenima će naknadno biti dostavljeni svi potrebni detalji.

Program realizuje Udruženje "Ekološki pokret Zemun" uz podršku Grada Beograda – Sekretarijata za zaštitu životne sredine. Aplikacija "Prozor u ledeno doba" realizovana je uz podršku Ministarstva zaštite životne sredine.

Više o nama možete pročitati na www.lagumica.org.rs i www.leszemun.rs.



Фотографије са догађаја:







- Удружење је са Министарством заштите животне средине потписало уговор у оквиру кога је израђена апликација проширене реалности "Прозор у ледено доба". На одржаним радионицама Управљач је промовисао и поменуто апликацију. Кретањем кроз слојеве леса могуће је кретати се у близини тадашњих становника, посматрајући различите временске услове, као и заступљену вегетацију.

	L1	11.700
	S1	71.000
		128.000
	L2	128.000
	T	145.000
	L3	186.000
	S2	245.000
	L3	245.000
	S3	303.000
		339.000
	L4	339.000
	S4	362.000
		429.000

ИЗЛАЗ

НАЗАД

Рунасти мамут

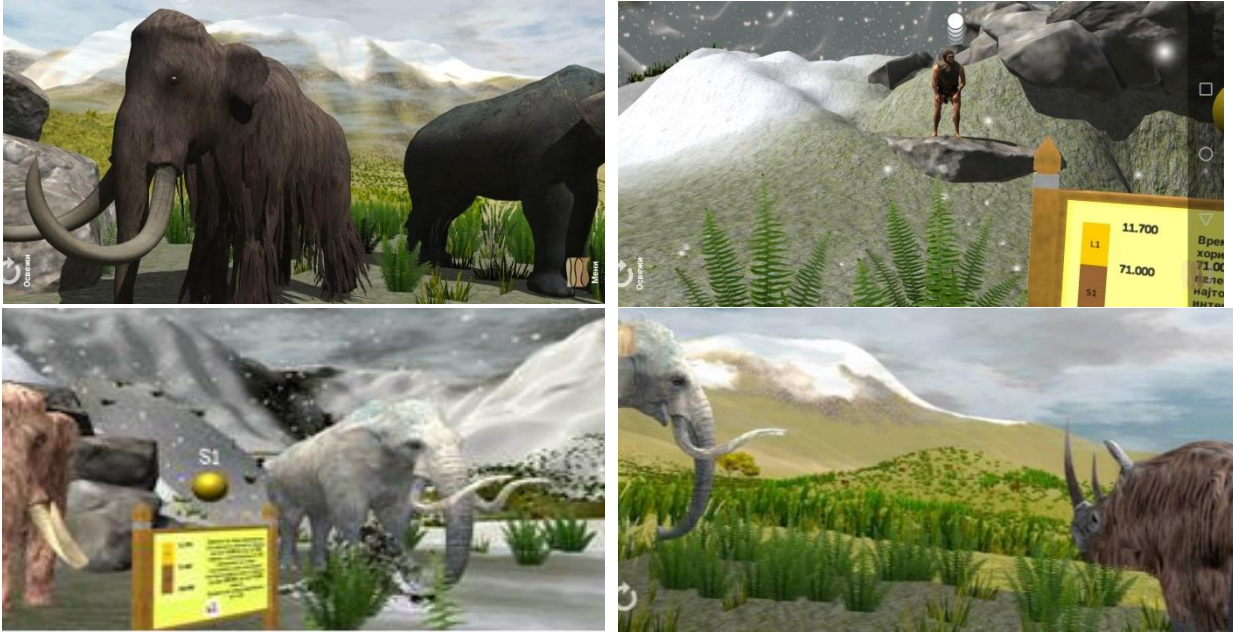
(Mammuthus primigenius)



Мамут је једна од неколико изумрлих врста сурлаша чији су остаци нађени у наслагама из плеистоцена на нашим просторима. Већина врста била је величине данашњег слона. Неке врсте имале су кратко унутрашње крзно а дуго спољашње крзно. Имали су дуге савијене кљове које су се некада укрштале. Мамути су живели од пре 4,8 милиона година до пре око 3.500 година.

Пре око 200.000 година појавио се рунасти мамут способан да издржи изузетне хладноће ледених доба. Тело му је било покривено крзном црвенкасто смеђе боје, која га је штитила од хладноће као и дебело слој масног ткива испод коже. Рунасти мамут је био величине слона, кратке и високе лобање на којој су се налазиле дуге и

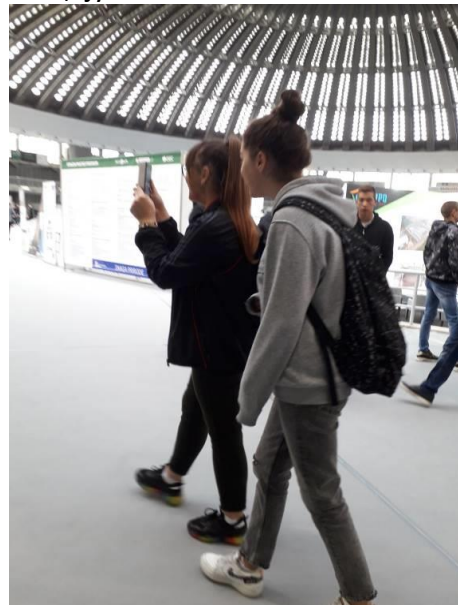




2.2 Информисање:

Ради промоције заштићеног подручја и побољшања и развоја еколошке туристичке понуде града Београда настављена је промоција заштићеног подручја на сајтовима Управљача:

- www.leszemun.rs (<http://www.leszemun.rs/lesni-profil-kapela-u-batajnic1/index>)
- www.lagumica.org.rs
- Удружење је са Министарством заштите животне средине потписало уговор у оквиру кога је израђена апликација проширене реалности "прозор у ледено доба". На позив Министарства Удружење је учествовало на сајму екологије представљајући промо материјал заштићених подручја и поменути апликацију.





- Презентацију заштићеног подручја у средствима јавног информисања (часописи, новине, телевизија, интернет, сајтови Управљача и др.).
- Информисање грађана путем постављених табли на Заштићеном подручју на интересантан начин и разумљив свим узрастима.

VII. САРАДЊА

1 Сарадња и партнерство са локалним становништвом

У поменутом периоду настављена је добра сарадња са локалним предузетницима који у близини заштићеног подручја имају угоститељске објекте, као и са најближим суседима. У оквиру активности редовног обиласка заштићеног подручја са копна и реке, Управљач је наставио добру сарадњу са посетиоцима-пецарошима који су редовни посетиоци ове локације.

2 Сарадња са другим власницима и корисницима непокретности у заштићеном подручју

У оквиру активности редовног одржавања, успостављена је комуникације са становништвом на заштићеном подручју и његовом непосредном окружењу. Власници објеката подржавају уређење и развој заштићеног подручја и сагласни су да са Управљачем допринесу његовом развоју. Размењени су контакти ради лакше комуникације.

3 Међународна сарадња

Успостављена је сарадња са научним тимом из Кине.

4 Сарадња са информативним гласилима и стручним часописима и др.

У листу ЕКОГЕА – листу студената геопросторних основа животне средине Географског факултета у Београду изашао је чланак о Удружењу „Еколошки покрет Земун као управљачу на ЗП "Земунски лесни профил" и "Лесни профил капела у Батајници".

VIII. ПОСЕБНИ ПОСЛОВИ И ЗАДАЦИ

1 Израда аката управљача

У циљу будућег концепта заштите и развоја заштићеног подручја, јасног дефинисања правила понашања посетилаца и корисника, обавезама, правима и ограничењима у погледу коришћења заштићеног подручја донета су следећа акта Управљача, у складу са законом и решењем;

- Годишњи програм управљања заштићеним подручјем за 2020. годину
- Потписивање уговора са подизвођачима
- Овлашћења за реализацију активности и радова на заштићеном подручју
- Прикупљање услова за реализацију радова и активности на заштићеном подручју од надлежних институција.
- Овлашћења за реализацију активности и радова на заштићеном подручју
- Обавештења о реализацији активности и радова на заштићеном подручју
- Позиви на радионице
- Прикупљање услова за реализацију радова и активности на заштићеном подручју од надлежних институција.
- Обавештења о стању лесног профила и предузетим мерама за повећање безбедности
- Периодични извештаји о реализацији Годишњег програма и др.

Руководилац заштићених подручја

Председник Удружења

Нада Ђурић

Љиљана Марјановић