

Удружење „Еколошки покрет Земун“

Земун, Ул. Прегревица 146д



**ИЗВЕШТАЈ О ОСТВАРИВАЊУ
ГОДИШЊЕГ ПРОГРАМА УПРАВЉАЊА ЗАШТИЋЕНИМ
ПОДРУЧЈЕМ „ЛЕСНИ ПРОФИЛ КАПЕЛА У БАТАЈНИЦИ“
ЗА 2020. ГОДИНУ**

ЗП "Лесни профил Капела у Батајници"



Радионица Еколошког покрета Земун:
"Трагови ледених доба"
25.9.2020.

Децембар, 2020.

На основу члана 54. Закона о заштити природе ("Сл. Гласник РС" број 36/09, 88/10, 91/10 и 14/2016), члана 11. Решења Скупштине града Београда о проглашењу заштићеног подручја „Лесни профил Капела у Батајници“ број: 501-108/1-С од 28.05.2014. године и члана 12. Статута Удружења "Еколошки покрет Земун" Управни одбор Удружења "Еколошки покрет Земун" у Земуну, на седници одржаној 10.12.2020. године усвојио је: **ИЗВЕШТАЈ О ОСТВАРИВАЊУ ГОДИШЊЕГ ПРОГРАМА УПРАВЉАЊА ЗАШТИЋЕНИМ ПОДРУЧЈЕМ „ЛЕСНИ ПРОФИЛ КАПЕЛА У БАТАЈНИЦИ“ ЗА 2020. ГОДИНУ**

УВОД

Скупштине Града Београда је Решењем о проглашењу заштићеног подручја „Лесни профил Капела у Батајници" број 501-108/14-с („Службени лист града Београда“, бр. 44-2014, страна 33), на седници одржаној 28.05.2014. године, прогласила Заштићено подручје "Лесни профил Капела у Батајници" за заштићено подручје од локалног значаја и сврстано је у III категорију заштите са површином од 5 ha 41 ar 74 m².

На План Управљања Заштићеним подручјем “Лесни профил Капела у Батајници“ за период од 2014 до 2024 година, добијено је Позитивно Мишљењу Завода за заштиту природе Републике Србије број: број 020-2571/14 од 20.11.2014. године.

Одредбом 54.став 5. Закона о заштити природе и чланом 11. Решења о проглашењу заштићеног подручја „Лесни профил Капела у Батајници" Скупштине Града Београда, Управљач је обавезан да достави Градском Секретаријату за заштиту животне средине, Извештај о остваривању Годишњег програма управљања Заштићеним подручјем „Лесни профил Капела у Батајници“ за 2020. годину.

Десетогодишњим планом управљања Заштићеним подручјем "Лесни профил Капела у Батајници“ планиране су мере, активности и послови на заштити, унапређењу, чувању и промовисању заштићеног подручја за период од 10 година. Управљач је у складу са Законом и Решењем а према Годишњем Програму управљања за 2020 годину реализовао и остварио све планиране програмске активности у 2020.години.

1 ПРИОРИТЕТНЕ АКТИВНОСТИ И МЕРЕ НА ЗАШТИТИ, ОДРЖАВАЊУ, ПРАЋЕЊУ СТАЊА И УНАПРЕЂЕЊА ПРИРОДНИХ И СТВОРЕНИХ ВРЕДНОСТИ

Управљач Удружење "Еколошки покрет Земун" је у складу са чланом 7. Решења о проглашењу заштићеног подручја „ Лесни профил Капела у Батајници“, број: 501-108/1-С од 28.5.2014. дужан да обавља послове заштите и развоја заштићеног подручја са пажњом доброг домаћина. Управљач је ангажовао руководиоца

заштићеног подручја са одговарајућом школском спремом у складу са Законом о заштити природе и Правилником о условима које мора да испуњава управљач заштићеног подручја. Руководилац Заштићеног Подручја је координирао и договарао све послове и мере на заштити, одржавању и праћењу стања са подизвођачима и извршиоцима на реализацији мера и активности, ради унапређења природних и створених вредности заштићеног подручја

1.1. Приоритетне мере и активности на управљању природним вредностима

Управљач је обезбедио спровођење приоритетних задатака, као у претходних шест година односно, настављене су активности на успостављању одговарајуће организације послова и задатака у складу са Решењем. У оквиру поверених послова Управљач је обезбедио спровођење прописаног режима заштите (II степен заштите) и очување природног добра, тако што је своје развојне активности ускладио са циљевима очувања и унапређења наведеног споменика природе у складу са преузетим законским обавезама и финансијским планом за текућу годину.

У складу са приоритетним циљевима у извештајном периоду спроведено је следеће:

- Успостављена чуварска служба наставила је са радом. Уговором о раду ангажован је Чувар за обављање послова контроле и надзора заштићеног подручја, као део система управљања над природним добром које се реализује у смислу превентивне заштите;
- Настављена је евиденција о природним вредностима и фотодокументација као систем мониторинга, који представљају континуалну контролу и праћење стања животне средине и неког њеног сегмента. На тај начин се пратило стање ЗП "Лесни профил Капела у Батајници" са израдом фотодокументације;
- У складу са Правилником о начину обележавања заштићених природних добара („Службени гласник РС“, бр. 30/92, 24/94 и 17/96), Управљач је наставио са праксом на очувању постављених табли, путоказа;
- Настављено је уређење и одржавање заштићеног подручја тако што је извршено сређивање простора и омогућено одрживо коришћење природних ресурса на локацији од Заветног крста до Дунава;
- Навлажено је одржавање заштићеног подручја у подини профила на обали Дунава;
- Настављена је добра сарадња и комуникацију са власницима и корисницима парцела, као и са мештанима и посетиоцима.
- Промовисање ЗП "Лесни профил Капела у Батајници" као туристичке дестинације за развој геотуризма, као вида специјалних интереса туриста.. Реализована је регата под називом "Трагом ледених доба" у сарадњи са наутичким клубом „Лиман“.

Регата је организована као спуст пловила чамаца без мотора од ЗП "Лесни профил Капела у Батајници," до ЗП „Земунски лесни профил“.



- Реализоване су две Радионице под називом “Трагови ледених доба“ за ученике Хидрометеоролошко- геолошке школе „Милутин Миланковић“ из Београда и за грађане Београда,
- Настављено је са одржавањем чистоће;
- Настављено је са одржавањем постављеног степениште са рукохватима на делу где се пролаз стрмо спушта према Дунаву;
- Извршено је уређење и одржавање терена-пунктова (пет) у подини профила на којима су постављени мобилијери;
- Извршено је уређење са земљаним радовима на стрмом делу степеништа
- Извршена је изградња и монтажа Спортског „Реквизита бр.1“ по Пројекту Трим стазе. На раније постављену таблу извршена је монтажа паноа са информацијама о коришћењу реквизита;
- Извршена је изградња и монтажа две ђубријере
- Извршена је изградња и монтажа мале табле „Забрањено бацање отпада“
- Постављена је Инфо табла поред спортског реквизита број 4, на којој се даје сликовно објашњење за коришћење реквизита;
- Током извештајног периода уочено је знатно веће присуство посетилаца што се одразило на повећане количине отпада које су остављене, бачене и паљене на заштићеном подручју



1.2 ЗАШТИТА, УРЕЂЕЊЕ , ПРАЋЕЊЕ И РАЗВОЈ ЗАШТИЋЕНОГ ПОДРУЧЈА

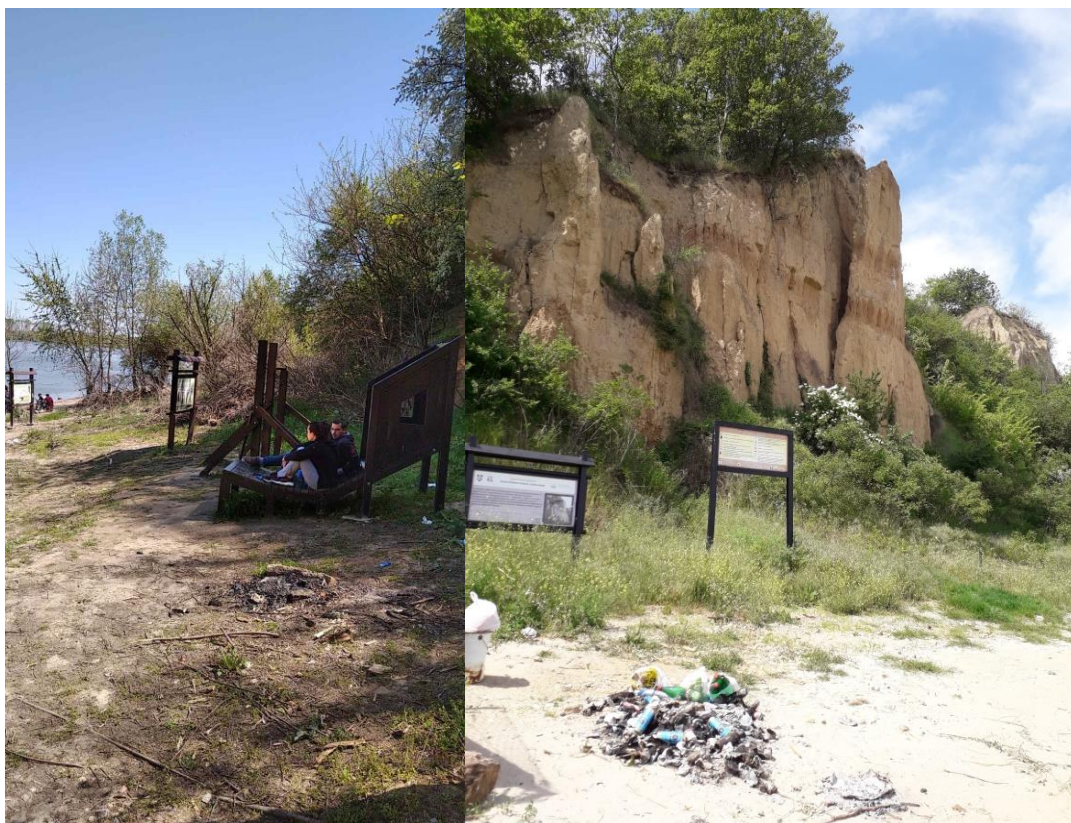
1.2.1 Мониторинг

Мониторинг ЗП „Лесни профил Капела у Батајници“ представља непрекидну контролу и праћење стања животне средине а нарочито праћење стања лесног профила под називом „Зуб“ који се одваљује од лесног одсека и склон је паду, уз евиденцију и израду фотодокументације.

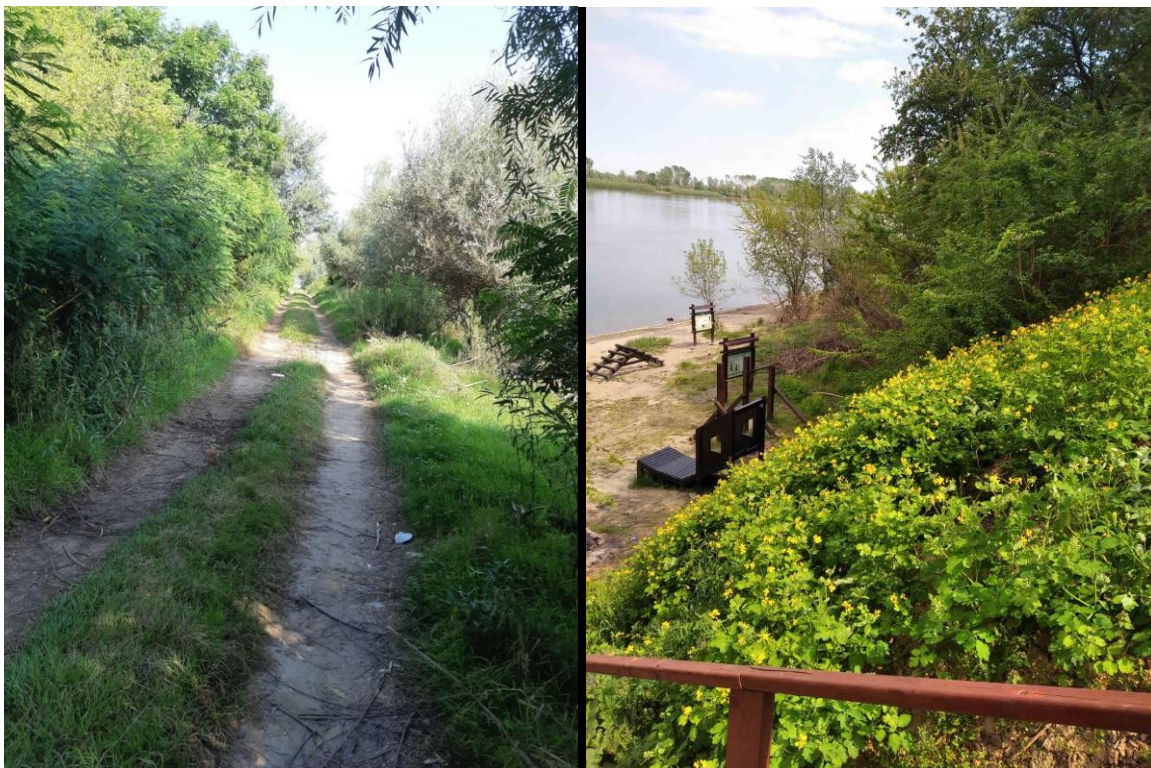
Током извештајног периода Управљач је водио евиденцију о природним вредностима и редовним фотографисањем локације и насталих промена на локацији створио фотодокументацију, која даје визуелан изглед стања заштићеног природног добра.

Информације и подаци које су прикупљени путем вођења евиденције за 360 часова, дефинисани као главни чиниоци који имају непосредан утицај на лесни профил могу се приказати кроз следеће:

1. Ивични делови лесног платоа под гајеним културама- баштама, викендица и обрасла вегетација дрвећа и шибља, задржали су предходни ниво и изглед;
2. Управљач је редовном комуникацијом и добром сарадњом са власницима и корисницима парцела у границама заштићеног подучја настојао да се смањи бацање отпада;
3. Током извештајног периода у време ограниченог кретања услед корона вируса, уочено је знатно веће присуство посетилаца што се одразило на повећане количине отпада које су остављене, бачене и паљене на заштићеном подручју;



4. Плато у подини и вертикални ниво профила је зарастао у самониклу жбунасту и зељасту вегетацију и појединачна стабла.



5. У извештајном периоду на удаљености 5м од узводне границе заштићеног подручја почела је градња монтажног објекта;



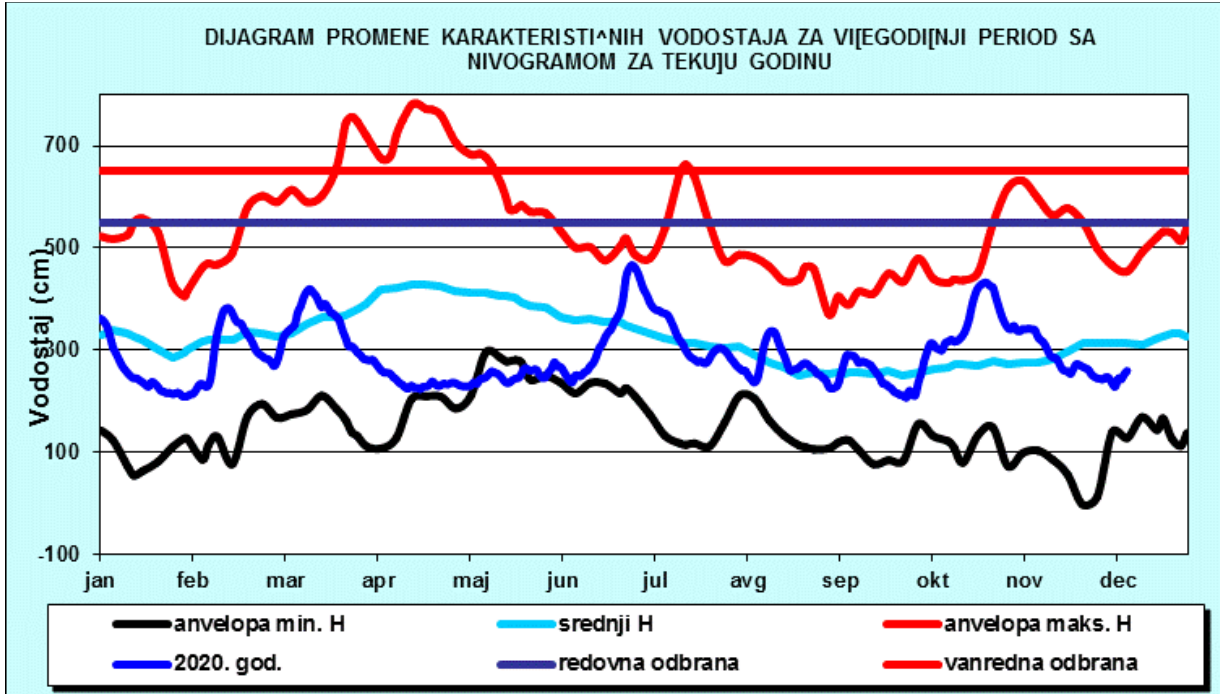
6. Лесни профил је по својој структури на одсецима склон обурвавању, што се могло забележити на неколико места узводно и низводно од заштићене локације, а на заштићеном подручју није било обрвавања.
7. Посебно се прати и евидентира стање дела лесног профила под називом „зуб“. Карактеристично за овај део профила је да се уназад око 30 година могло констатовати стабилно стање. Међутим од октобра 2017. до овог извештајног периода. забележена је већа нагнутост лесног одсека према Дунаву, односно забележено је регресивно померање -нагињање одсека, описаног као „зуб“ према реци Дунав. По тумачењима стручњака ово се може окарактерисати као регресивно померање одсека, односно као природни процес на који утичу како активности Дунава у подножју, тако и гравитационе силе. Међутим, овај процес може имати негативне последице на околину и безбедност посетилаца, стога се овај део заштићеног подручја редовно фотографише из истог положаја како би се уочиле евентуалне промене и нагнутос ка обали и Дунава, па и потенцијална могућност ка обрвавању. Стављањем под посебну контролу и надзор и бележењем промена Управљач настоји да унапреди и заштити овј део заштићеног подучја.



Управљач је у циљу обезбеђења од нежељених последица обршавања овог дела лесног профила поставио таблу са натписом на српском и енглеском језику, где се упозоравају посетиоци да не пролазе и не бораве у подини овог профила.

Приликом реализације радионице „Трагови ледених доба“ представници Секретаријата за заштиту животне средине и Секретаријата за инспекцијске послове упознати су мерама које је Управљач предузео и мерама упозорења.

8. Висок водостај Дунава угрожава подину лесног профила током године, а нарочито у месецима када је водостај изнад 360 и више. У овом извештајном периоду водостај Дунава је више пута варирао од најнижег 240 до највишег 500 у марту и средином новембра када је висок водостај очекиван. Висок водостај у јуна и јулу ове године није забележен у последњих 6 година.



Нивоом водостаја од 360 омогућен је узак пиступ обали копненеим путем, тако да су у кратоком временском интервалу могли да се реализују планирани радови на одржавању и уређењу као и организација Регате. Овакав водостај и неприступачност терену дозвољавао је приступ само чамцем, тако да су и сви планирани радови могли да се реализују само на приступном путу од Заветног крста до Дунава. Крајем јула је нагло дошло до спуштања водостаја на ниво 260 тако да су сви планирани радови по Програму за текућу годину могли да се реализују и у подини профила.

1.2.2. Одржавање заштићеног подручја

У оквиру одржавања заштићеног подручја у извештајном периоду извршено је уређење простора и одрживо коришћење природних ресурса, а у складу са Програмом управљања за 2020. Управљач је у организовао да се обезбеди сигурност извршиоца с обзиром на опасности које могу настати приликом радова у подини на локацији испод „Зуба“

- Извршено је уређење и одржавање постојећег прилаза лесном профилу из правца Заветног крста 10% површине (просечна ширина 25м дужина 200m; укупно 5000м²) у површини од 550м², тако што је више пута током извештајног периода ручно уклоњена жбунаста вегетација.





С обзиром на потребу да се омогући боравак на Заштићеном Подручју и приликом високог водастаја извршено је уређење са земљаним радовима на стрмом делу степеништа тако што је уклоњен је део обрурване земље, чиме је отворен поглед на Дунав и омогућено је организовање радионица за већи број учесника на сигурном и уређеном простору.



- Извршено је уређење и одржавање простора у у подини лесног профила 40% површине (прос.ширина 15m, дужина 250m; укупно 3750m²), пов.од 1500m² .



Одрживо уређење обале Дунава у подини профила извршено је у више наврата, односно по потреби како је водостај Дунава варирао и како је подина профила била доступна за одржавање и уклањање како наплавина тако и велике количине баченог отпада од несавесних грађана.

- Извршено је уређење и одржавање терена-пунктова (пет) у подини профила на којима су постављени мобилијери: и то: ђубријере 2 ком; мала табла „Забрањено бацање отпада“1 ком; инфо табла за реквизит број 4 под називом „Мамут клупа“, и реквизит број 1;



- Извршена је изградња и монтажа две ђубријере; приликом контроле и надзора од стране Градске инспекције за заштиту животне средине препоручено је постављање ђубријера за одлагање отпада .
- Извршена је изградња и монтажа мале табле „Забрањено бацање отпада“. Завод за заштиту природе је у редовном обиласку наложио више оваквих табли, како би посетиоце упозоравале да не бацају и пале отпад. Мале табле „Забрањено бацање отпада“ су постављене, али су неке од њих сломљене или их је висок водостај уништио. Планира се постављање нових малих табли у наредном периоду.

12.



1.2.3 Организовање чуварске службе

У оквиру активности редовног надзора и контроле, успостављања је чуварска служба која је наставила да ради. Уговором о раду ангажован је Чувар за обављање послова контроле и надзора заштићеног подручја, као део система управљања над природним добром које се реализује у смислу превентивне заштите.

У извештајном периоду надзор и контрола лесних профила спровођени су и копненим и воденим путем према потреби. Успостављена је добра комуникације са локалним становништвом што је омогућило чувару ефикаснији надзор. Како су многи упознати са значајем локације као природног добра чији је управљач Удружење е“Еколошки покрет Зему“ који се стара на одржавању и уређењеу, може

се констатовати да није било крађа, узурпација и сличног. Чувар је већим делом чамцем и обалом редовно обилазио заштићено подручје укупно 330 часова у овом извештајном периоду.

Евиденција о природним вредностима:

Управљач је организовао континуирано вођење евиденције о природним вредностима и фотодокументацију за 540 часова у извештајном периоду, као и одржавање и ажурирање сајта за 180 часова.

2. ПРИОРИТЕТНИ ЗАДАЦИ НАУЧНО-ИСТРАЖИВАЧКОГ И ОБРАЗОВНОГ РАДА

Управљање заштићеним подручјем „Лесни профил Капела у Батајници“ подразумева организовање и спровођење низа мера и активности које произилазе из Решења о стављању под заштиту природног добра, Закона о заштити природе и других прописа, а имају за циљ његову заштиту и развој. Зато је приоритетни задатак управљача да своје активности усклади са циљевима очувања и унапређења природног добра, а међу њима је и спровођење научно-истраживачких активности и образовног рада.

У извештајном периоду је настављена уобичајена сарадња са Рударско – геолошким факултетом Универзитета Београд, Факултетом техничких наука Универзитета Нови Сад, Географским факултетом из Београда са којима је Управљач потписао „Меморандуме о сарадњи,“ и чију су професори сарадници Удружења и предавачи у активностима Управљача.

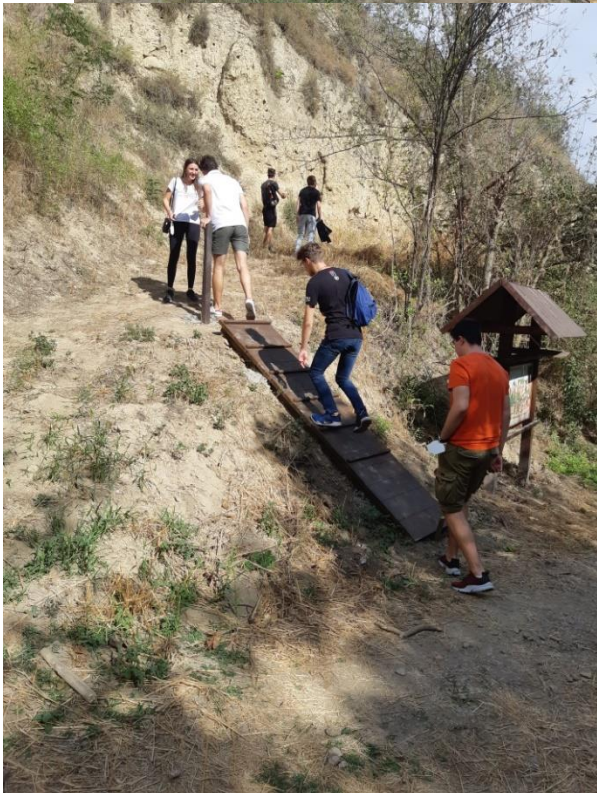
Управљање заштићеним подручјем „Лесни профил Капела у Батајници“ подразумева организовање и спровођење низа мера и активности које произилазе из Решења о стављању под заштиту природног добра, Закона о заштити природе и других прописа, а имају за циљ његову заштиту и развој. Зато је приоритетни задатак управљача да своје активности усклади са циљевима очувања и унапређења природног добра, а међу њима је и спровођење образовног рада.

У извештајном периоду је реализоване су радионице под називом „Трагови ледених доба“ намењене ученицима и студентима и њиховим наставницима, као и грађанима Београда.

Уз стручно вођење професора др. Млађена Јовановића 25.09.2020. одржане су две радионице на ЗП „Лесни профил Капела у Батајници“.

Учесници радионице су се упознали са настанком лесних профила, временским интервалима настајања, климатским променама и утицју ветра и воде на настанак леса. Посебно се осврнуо на вулкански утицај и трагове вулканске масе у слојевима леса. Како би било забавно и занимљиво за ученике је организовано узорковање и претраживање доступних слојева леса. Радионица за грађане се завршила дискусијом о могућностима развоја геотуризма и значајним

могућностима овог лесног профила за привлачење туриста са специјалним интересима за новим сазнањима о давној прошлости.



3. ПЛАНИРАЊЕ, ИЗГРАДЊА И УРЕЂЕЊЕ ПОДРУЧЈА

3.1 Мере и услови

Овогодишњи програмом управљања усаглашен је и спроводи се у складу са Планом заштите и развоја заштићеног подручја „Лесни профил Капела у Батајници“. На тај начин спроведене активности садрже интегрални приступ у заштити природног наслеђа.

Реализација програма заштите и развоја заштићеног подручја „Лесни профил Капела у Батајници“ конципирана је тако да садржи све елементе из Решења о заштити, као и преузетих обавеза и свих расположивих мера заштите природног добра на очувању основних вредности које се у њему налазе.

У остваривању горе наведеног у извештајном периоду реализовано је следеће:

- Координисано и континуирано је извршено праћење стања (мониторинг) као превентивни управљачки инструмент због санације негативних последица појединих појава и процеса који се могу десити на заштићеној површини заштићеног подручја.
- Управљач је упутио захтев Заводу за заштиту природе, за издавање Услови за постављање Реквизита број 1. и пратеће Инфо-Табле у заштићеном подручју "Лесни профил Капела у Батајници" а на основу Сагласности Секретаријата на Програм управљања у 2020. години и Решења под 03 бр. 019-1945/2 од 7.9.2017. Завода за заштиту природе који се односе на Пројект уређење трим стазе и обележавања пунктова за постављање мобилијара у заштићеном подручју Споменик природе „Лесни профил Капела у Батајници“.
- Завод за заштиту природе Србије издао је позитивно Решење за услове заштите природе а у циљу постављања Реквизита бр. 1 и пратеће табле у заштићеном подручју СП „Лесни профил Капела у Батајници“, под 03 бр. 019-3321/2 од 26.11.2019.

3.2 Активности на реализацији Трим стазе

У Извештајном периоду реализован је део Пројекта „Трим стазе“ и то на пункту-**Станица 1**. Реквизит број 1 „ Дрвена платформа са канапом за пењање“ и постављање паноа на инфо таблу са информацијама о коришћењу справе.

У циљу реализације изградње и монтаже реквизита беој 1. са пратећом инфо-паном реализоване су следеће активности:

- Потписан је Уговор број 27- К/2020 од 02.04.2020. са фирмом „Тоболац „ Мајур Драгана Перића, са предметом посла: Израда и постављање реквизита бр.1 „ Дрвена платформа са канапом за пењање“ са Инфо-паном на ЗП „Лесни профил Капела у Батајници“
- Припремљен је дизајн за Инфо –пано и то: на првој страни табле је назив реквизита и упутство за коришћење, а на другој страни се налази скица

карактерситичног изгледа Капеле и обележени су пунктови са реквизитима и значајнијим деловима заштићеног подручја.

- Монтажа реквизита 1. и постављање панона на постојећу таблу реализовано је у извештајном периоду.



На пункту- **Станица 3.** постављена је Инфо табла поред спортског реквизита број 4, на којој се даје сликовно објашњење за коришћење реквизита;



4. ИНФОРМАТИВНО-ПРОМОТИВНЕ АКТИВНОСТИ

4.1 Презентација природног добра

Управљач је организовао ПРОМОЦИЈУ и презентацију како природног добро које има огроман значај за разумевање настанка планете Земље и промене климатских промена, тако и могућности за развој туристичких активности и прикладних рекреативно- спортских програма. Након једног одлагања због епидемије корона вирусом дана 22 маја 2020. године организована је регата за 50 учесника под називом „Трагом ледених доба“

Наведена регата се организује традиционално у партнерству са Наутичким клубом „Лиман“ из Земуна чији се чланови баве веслањем на нивоу државних, светских и европских такмичења али и рекреативним веслањем. Чланови овог клуба редовно тренирају –веслалају поред лесних профила и овај догађај је и добра прилика да више сазнају о значају и потреби очувања „брега“. Поред веслача из Земуна овогодишњој регати придружили су се и веслачи из Панчева, који су први пут веслали на овом делу Дунава и први пут су се сусрели са лесним профилима што је и био циљ Управљача да што вишем броју грађана, подигне ниво знања о настанку и значају лесних профила који су заштићени у Београду.

Ове године први пут су веслали и многи учесници –представници републичких и градских органа и организација, као и професор Млађен Јовановић који је одржао више предавања током трајања регате. Наутички клуб је обезбедио кануе и кајаке за све учеснике, а за оне који су веслали први пут обезбеђени су и тренери. Веслање је било сигурно, а за безбедност се побринуо Борис Пурјаков са чамцем за спасавање.

Регата „Трагом ледених доба“ се организује као самостални догађај -Радионица у оквиру реализације „Програма управљања Заштићеним подручјем "Лесни профил Капела у Батајници" за 2020 годину који финансира Секретаријат за заштиту животне седрине. Позивница је упућена свим заинтересованим учесницима .



Лесни профил
капела у Батајници

Удружење „Еколошки покрет Земун“ организује у 22 маја 2020. РЕГАТУ
„ТРАГОМ ЛЕДЕНИХ ДОБА“ – спуст пловила Дунавом од „Лесног профила Капела
у Батајници“ до „Земунског лесног профила“

Време	Програм	Локација
08,45-09,00	Регистрација учесника: наутичари, представници Завода ,Секретаријата, новинари, сарадници и чланови Еколошког покрета Земун	Земун-Центар „Пинки“

09,00-09,30	Превоз учесника аутобусом до локације Батајница -Капела	Земун-Батајница
09.30-10,15	Обилазак и презентација „Лесног профила Капела Батајница“ Припрема пловила и учесника за полазак	ЗП Капела
10,15-12,30	Регата „Трагом ледених доба“	Дунав
12,30-13,00	Обилазак и презентација „Лесног профила Земун“	ЗП Земунски лесни профил
13,00-15,00	Кетеринг –Ручак за све учеснике	Клуб Радечки

Учесници су мини бусом превезени до Батајнице код Заветног крста а пешице су дошли до ЗП“Лесни профил Капела у Батајници“. Предавање је одржао професор Млађен Јовановић на локацији „Зуба“ дела лесног профила који је најзанимљивији собзиром да је почео да се нагиње ка Дунаву и да је склон паду. Друго предавање је одржано на ЗП“Земунски лесни профил“ где је регата направила паузи а учесници су боравили на овој локацији.









Циљ ове регате је испуњен сви учесници - веслачи који веслају и бораве на Дунаву поред лесних профил, сазнали су и научили о заштићеним подручјима у Батајници и Земуну и о значајном геонаслеђу Београда.

Управљач је за све учеснике обезбедио пригодан кетеринг –пасуљ и напитке, такође су подељени флајери и брошуре, са циљем да се учесници ових промоција трајно заинтересују за лесне профиле и њихов значај и нарочито за геотуризам који има све потенцијале да се у будућности масовно развија.

Регата као спуст пловила низводно Дунавом оправдала је могућности Управљача да организују промотивне активности у циљу развоја геотуризма на бази значајног геонаслеђа о којем се старају у последњих шест година. Ова регата је показала да су фантастичне могућности Београда за развој гео туризма на Дунаву.

Током пријатне вожње чамцима и пловидбе низводно Дунавом пружао се изванредан поглед са реке на лесне профиле, зеленило и Земун. Посебно се напомиње да се већина учесника први пут сусрела са лесним профилом тако да је показана велика заинтересованост за промене топлих и ледених доба, њихово порекло и настајање пре милион година.

Овакве промоције „отварају врата“ Управљачу да и у будуће сличним садржајима презентује и промовише природно добро што је приоритет десетогодишњем Плану управљања.

4.2 Промоција Заштићеног Подручја

Промоција вредности заштићеног подручја, у извештајном периоду, представља једну континуирану активност која ће посетиоцима и осталим грађанима омогућити ближе упознавање са вредностима заштићеног подручја. Ове активности се спроводе као:

- Информативно-пропагандна активност у циљу промовисања и афирмације;
- Перманентно фотографисање заштићеног подручја и постављање на сајт Еколошког покрет Земун www.leszemun.rs и www.lagumica.org.rs . У извештајном периоду извршено је одржавање и ажурирање сајта и утрошено је 120 часова на послове постављања докумената:Извештај о реализацији Годишњег програма управљања из 2019.годину, Годишњег Програм управљања за 2020. годину, Радионице: Регата „Трагом ледених доба“ фотодокументација заштићеног подручја са посенбим нагласком на временске прилике, као што је висок водостај Дунава, растињи које буја и сл.
- Презентација и популаризација током промотивних активности везаних за заштићено подручје, тако да је спроведена посебна Презентација током реализације Регате низводно Дунавом у којој је учествовало 50 учесника.
- Поред тога информисање ће се наставити и путем постављених информативних табли, које су представљене на интересантан начин, не само научни, већ и разумљив свим узрастима

Специјални туризам: У извештајном периоду Управљач је промовисао овај вид туризма, односно геотуризам собзиром да геонаслеђе којим управља „Еколошки покрет Земун“ има све потенцијале и могућности за убрзани развој туризма на Дунаву.

5. САРАДЊА

5.1 Сарадња са локлним становништвом, власницима и корисницима Заштићеног Подручја

Локално становништво је показало веће занимање за лесни профил а поготово након потпуног уређења локације обележавањем локације. Пријатељска комуникација и дружење са комшијама постали су уобичајени, како за нас тако и за локално становништво. Овако добар однос показао се позитиван и у смислу да сви пазе на заштићено добро, да доводе своје пријатеље и да користе уређен простор за дужи боравак у природи и поред Дунава.



5.2. Међународна Сарадња

Пријатељска комуникација које је удружење „ Еколошки покрет Земун“ успоставило са Меморијалним центром „Милутин Миланковић“ у Даљу Р. Хрватска, ове године није могла да се настави. Позната ситуација са вирусом Корона онемогућила је реализацију студијског путовања и посету куће Милутина Миланковића у Даљу.

Руководулац Заштићеног Подручја

Нада Ђурић

Председник Удружења

Љиљана Марјановић