



Удружење „Еколошки покрет Земун“

11080 Земун, Ул. Прегревица 146д

ИЗВЕШТАЈ О РЕАЛИЗАЦИЈИ ГОДИШЊЕГ ПРОГРАМА УПРАВЉАЊА ЗАШТИЋЕНИМ ПОДРУЧЈЕМ „ЛЕСНИ ПРОФИЛ КАПЕЛА У БАТАЈНИЦИ“ ЗА 2022. ГОДИНУ



Децембар 2022.

УВОД

На основу члана 11. Решења Скупштине града Београда о проглашењу заштићеног подручја „Лесни профил Капела у Батајници“ број: 501-108/1-С од 28.05.2014.године и члана 12. Статута Удружења "Еколошки покрет Земун" Управни одбор Удружења је донео 9.11.2021. године Годишњи Програм управљања ЗП " Лесни профил Капела у Батајници".

Градска управа Града Београда, Секретаријат за заштиту животне средине је 20.01.2022.године дала Сагласност на Годишњи програм управљања заштићеним подручјем „Лесни профил Капела у Батајници“ за 2022. годину број:V-07 број 501-220/21.

Градоначелник града Београда је закључцима број 501-1978/22-Г од 03.03.2022. године, дао Сагласност за закључивање уговора са Удружењем „Еколошки покрет Земун“ за реализацију Годишњег програма управљања Заштићеним Подручјем „Лесни профил Капела у Батајници“ за 2022. годину.

Град Београд- Градска управа града Београда, Секретаријат за заштиту животне средине и Удружење „Еколошки покрет Земун“ су закључили Уговор бр: 401.1-13-V-01 дана 14.03.2022. године, чији је Предмет уговора: Реализација Годишњег програма управљања Заштићеним Подручјем „Лесни профил Капела у Батајници“ за 2022. годину.

У складу са чланом 1. наведеног Уговора Управљач се обавезује да реализује Годишњи Програм управљања у свему према обиму радова, активности и мера утврђених Предмером и предрачуном радова и активности за 2022. годину број: 75-K/2021 од 12.11.2021.

У складу са чланом 54 Закона доставља се ИЗВЕШТАЈ о реализацији Годишњег програма управљања заштићеним подручјем „Лесни профил Капела у Батајници“ за 2022. годину.

1 ПРИОРИТЕТНЕ АКТИВНОСТИ И МЕРЕ НА ЗАШТИТИ, ОДРЖАВАЊУ, ПРАЋЕЊУ СТАЊА И УНАПРЕЂЕЊА ПРИРОДНИХ И СТОРЕНИХ ВРЕДНОСТИ

1.1. УПРАВЉАЊЕ ЗАШТИЋЕНИМ ПОДРУЧЈЕМ „ЛЕСНИ ПРОФИЛ КАПЕЛА У БАТАЈНИЦИ“

Управљач Удружење "Еколошки покрет Земун" је у складу са чланом 7. Решења о проглашењу заштићеног подручја „Лесни профил Капела у Батајници“, број: 501-108/1-С од 28.5.2014. дужан да обавља послове заштите и развоја заштићеног подручја са пажњом доброг домаћина. Управљач је ангажовао руководиоца заштићеног подручја са одговарајућом школском спремом у складу са Законом о заштити природе и Правилником о условима које мора да испуњава управљач заштићеног подручја. Руководилац Заштићеног Подручја је координирао и договарао све послове и мере на заштити, одржавању и праћењу стања са подизвођачима и извршиоцима на реализацији мера и активности, ради унапређења природних и створених вредности заштићеног подручја.

1.1.1 Приоритетне мере и активности на управљању природним вредностима

У оквиру поверених послова Управљач је обезбедио спровођење прописаног режима заштите (II степен заштите) и очување природног добра, тако што је своје развојне активности ускладио са циљевима очувања и унапређења наведеног споменика природе у складу са преузетим законским обавезама и финансијским планом за текућу годину.

У складу са приоритетним циљевима у извештајном периоду спроведено је следеће:

- Успостављена чуварска служба наставила је са радом. Уговором о раду ангажован је Чувар за обављање послова контроле и надзора заштићеног подручја, као део система управљања над природним добром које се реализује у смислу превентивне заштите;
- Настављена је евиденција о природним вредностима и фотодокументација као систем мониторинга, који представљају континуалну контролу и праћење стања животне средине и неког њеног сегмента. На тај начин се пратило стање ЗП "Лесни профил Капела у Батајници" са израдом фотодокументације;
- У складу са Правилником о начину обележавања заштићених природних добара („Службени гласник РС“, бр. 30/92, 24/94 и 17/96), Управљач је наставио са праксом на очувању постављених табли и путоказа;
- Настављено је уређење и одржавање заштићеног подручја тако што је извршено сређивање простора и омогућено одрживо коришћење природних ресурса на локацији од Заветног крста до Дунава;



- Настављена је добра сарадњу и комуникацију са власницима и корисницима парцела, као и са мештанима и посетиоцима.
- Организовано је студијско путовање и посета првом геопарку у Србији „Ђердап“.

- Реализоване су две радионице из дела образовног програма за ученике 27.08.2022. године, под називом “Трагови ледених доба” у сарадњи са ОШ „Ђура Даничић” из Београда.
- Настављено је промовисање ЗП “Лесни профил Капела у Батајници” као туристичке дестинације за развој геотуризма, као вида специјалних интереса туриста. Реализована је регата под називом “Трагом ледених доба” у сарадњи са наутичким клубом „Лиман”.
Регата је организована као спуст пловила чамаца без мотора од ЗП “Лесни профил Капела у Батајници” до ЗП „Земунски лесни профил”.



Извршено је уређење са земљаним радовима на стрмом делу степеништа
Извршено је премештање информативне дупле табле „М” с обзиром да се
наведена табла налазила тачно испод дела лесног профила под називом „Зуб”
који је био склон обурвавању;



- Извршена је израда, поправка и монтажа горњих степеница са рукохватима, са уклањањем делова старог степеништа.
- У присуству стручног надзора извршено је контролисано обурвавање (рушење) дела лесног профила висине 12м под називом „Зуб“ на ЗП „Лесни профил Капела у Батајници“ и Санација и одношење дела одроњене дела земље на депонију;



- Након интервенције радови су настављени на санацији локације у подини профила тако што је извршено делимично одношење одроњене земље;



- Настављено је праћење стања локалног пута и степеништа након поновног изливања бујичних вода, када је током великих бујица оштећено велико степениште



- Извршено је уређење делова обале где су пунктови станица за Трим стазу;

- Извршена је израда, поправка и монтажа великих степеница до Дунава, са рукохватима на десној страни и уклањањем поломљених делова.
- Извршена је изградња и монтажа две мале табле „Забрањено бацање отпада“.

1.2 ЗАШТИТА, УРЕЂЕЊЕ , ПРАЋЕЊЕ И РАЗВОЈ ЗАШТИЋЕНОГ ПОДРУЧЈА

1.2.1 Мониторинг

Током извештајног периода Управљач је водио евиденцију о природним вредностима и редовним фотографисањем локације и насталих промена на локацији створио фотодокументацију, која даје визуелан изглед стања заштићеног природног добра. Мониторинг ЗП „Лесни профил Капела у Батајници“ представља непрекидну контролу и праћење стања животне средине, а нарочито праћење стања лесног профила под називом „Зуб“ који се одваљује од лесног одсека и склон је паду, уз евиденцију и израду фотодокументације.

Информације и подаци које су прикупљени путем вођења евиденције. дефинисани као главни чиниоци који имају непосредан утицај на лесни профил могу се приказати кроз следеће:

1. Ивични делови лесног платоа су под гајеним културама- баштама, викендицама и обрасли вегетацијом. И поред тога што су задржали предходни ниво и изглед, на пар места ивични делови су се одронили, а на једном делу је дошло од обривавања дела лесног профила према Дунаву.
2. Управљач је редовном комуникацијом и добром сарадњом са власницима и корисницима парцела у границама заштићеног подручја настојао да се смањи бацање отпада.
3. Плато у подини и вертикални ниво профила је зарастао у самониклу жбунасту и зељасту вегетацију и појединачна стабла.
4. Није било покушаја изградње привремених склоништа- објеката у непосредном окружењу, тако да није дошло до деградације простора
5. Посебно се пратило и евидентирало стање дела лесног профила под називом „зуб“. Карактеристично за овај део профила је да се уназад око 30 година могло констатовати стабилно стање. Међутим од октобра 2017. до овог извештајног периода. забележена је већа нагнутост лесног одсека према Дунаву, односно забележено је регресивно померање -нагињање одсека, описаног као „зуб“ према реци Дунав. По тумачењима стручњака ово се могло окарактерисати као регресивно померање одсека, односно као природни процес на који утичу како активности Дунава у подножју, тако и гравитационе силе. Међутим, овај процес могао је имати негативне последице на околину и безбедност посетилаца, стога се овај део заштићеног подручја редовно фотографисало из истог положаја како би се уочиле евентуалне промене и нагнутост ка обали и Дунава, па и потенцијална могућност ка обривавању. Стављањем под посебну контролу и надзор и бележењем промена Управљач је настојао да унапреди и заштити овај део заштићеног подручја. Посебна пажња се посвећивала на упозорење од последица обривавања, стога је постављена табла са упозорењем на опасност и цело подручје око „зуба“ је обележено упозоравајућом траком.



6. Бујичне воде, које су се слиле од Заветног крста до Дунава забележене су први пут од када се врши мониторинг лесног профила у Батајници, као и фотодукументација о насталим променама на заштићеном подручју услед различитих фактора. Познато је да су у последње време Београд а и шире захватале олује са великом количинпм падавина. У извештајном периоду након невремена, олујних ветрова и дуготрајне кише у Батајници, услед велике количине воде настао је бујични поток од Заветног крста до Дунава, који је оставио видне трагове рупе, на појединим местима и 2м.



- Настављено је праћење стања локалног пута и степеништа након поновног изливања бујичних вода, када је током великих бујица оштећено велико степениште
- Извршено је обележавање и забрана проласка преко великог степеништа у подини профила;



7. Висок водостај Дунава угрожава подину лесног профила током године, а нарочито у месецима када је водостај изнад 360 и више. У овом извештајном периоду водостај Дунава је више пута варирао од најнижег 182 – 405



1.2.2. Одржавање заштићеног подручја

У оквиру одржавања заштићеног подручја у извештајном периоду извршено је уређење простора и одрживо коришћење природних ресурса, а у складу са Програмом управљања за 2022. Управљач је у организовао да се обезбеди сигурност извршиоца с обзиром на опасности које могу настати приликом радова у подини на локацији испод „Зуба“

- Извршено је уређење и одржавање постојећег прилаза лесном профилу из правца Заветног крста 10% површине (просечна ширина 25м дужина 200м; укупно 5000м²) у површини од 550м², тако што је више пута током извештајног периода ручно уклоњена жбунаста вегетација.



- Извршено је уређење и одржавање простора у у подини лесног профила 40% површине (прос.ширина 15м, дужина 250м; укупно 3750м²), у површини од 1500м². Како је наведено услед промене водостаја Дунава у подини профила, извршено је одрживо уређење у више наврата, односно по потреби како је водостај Дунава варирао и како је подина профила била доступна за одржавање и уклањање како наплавина тако и велике количине баченог отпада од несавесних грађана. Праћење и посматрање понашања посетилаца током предходних година, сада се може констатовати много веће пажња и брига свих посетилаца да бацају отпад у ђубријере и да се с пажњом доброг домаћина, односе према заштићеном подручју. Извршено је уређење и одржавање терена у подини профила на обали Дунава, када је водостај био низак и могло је да се приђе компненим путем до заштићеног подручја.



- Извршена је изградња и монтажа 16 комада горњих степеница са рукохватима са уклањањем делова старог степеништа



- Извршена је изградња, поправка и монтажа 10 великих степеница до Дунава са рукохватима на десној страни и уклањањем поломљених делова.



- Извршена је изградња и монтажа две мале табле „Забрањено бацање отпада“. Завод за заштиту природе је у редовном обиласку наложио више оваквих табли, како би посетиоце упозоравале да не бацају и пале отпад.



Мале табле „Забрањено бацање отпада“ су постављене, али су неке од њих сломљене или их је висок водостај уништио.

- Извршено је уређење и одржавање делова Трим стазе, односно пунктова у површини од 120м² за станице 1,2,3 и 5. Пројектом за Трим стазу предвиђене су локација за постављање реквизита, тако да је потребно додатно извршити уређење тих пунктова;





- Извршено је измештање дупле М табле; праћењем и фотографисањем положаја „Зуба“ уочена је блага, али константна регресија нагињања ка Дунаву, односно постојала је сигурна бојазан да ће доћи до обурвавања дела лесног профила испод ког се налазила ова табла. Програмом за ову годину предвиђено је контролисано обурвавање, стога је прво извршено померање табле „М“ на довољну удаљеност.





| Управљач је предузео неопходне мере и активности да се обезбеди сигурност локалног становништва и посетилаца. Извршено је обележавање великог степеништа

ради забране пролаза, а додатно су постављене преграде како би се спречио пролазак посетилаца.



1.2.3 Организовање чуварске службе

У оквиру активности редовног надзора и контроле, успостављена је чуварска служба која је наставила да ради. Уговором о раду ангажован је Чувар за обављање послова контроле и надзора заштићеног подручја, као део система управљања над природним добром које се реализује у смислу превентивне заштите. Како су многи упознати са значајем локације као природног добра чији је управљач Удружење “Еколошки покрет Земун” који се стара о одржавању и уређењу, може се констатовати да није било крађа, узурпација и сличног. Чувар је већим делом чамцем и обалом редовно обилазио заштићено подручје укупно 528 часова у овом извештајном периоду.

Евиденција о природним вредностима: Управљач је организовао континуирано вођење евиденције о природним вредностима и фотодокументацију за у извештајном периоду, као и одржавање и ажурирање сајта.

2. ПРИОРИТЕТНИ ЗАДАЦИ НАУЧНО-ИСТРАЖИВАЧКОГ И ОБРАЗОВНОГ РАДА

Управљање заштићеним подручјем „Лесни профил Капела у Батајници“ подразумева организовање и спровођење низа мера и активности које произилазе из Решења о стављању под заштиту природног добра, Закона о заштити природе и других прописа, а имају за циљ његову заштиту и развој. Зато је приоритетни задатак управљача да своје активности усклади са циљевима очувања и унапређења природног добра, а међу њима је и спровођење научно-истраживачких активности и образовног рада.

У извештајном периоду настављена уобичајена сарадња са Рударско – геолошким факултетом Универзитета Београд, Факултетом техничких наука Универзитета Нови Сад, Географским факултетом из Београда са којима је Управљач потписао „Меморандуме о сарадњи“ и чију су професори сарадници Удружења и предавачи у активностима Управљача.

2.1 ОБРАЗОВНИ РАД

Управљање заштићеним подручјем „Лесни профил Капела у Батајници“ подразумева организовање и спровођење низа мера и активности које произилазе из Решења о стављању под заштиту природног добра, Закона о заштити природе и других прописа, а имају за циљ његову заштиту и развој.

Зато је приоритетни задатак управљача да своје активности усклади са циљевима очувања и унапређења природног добра, а међу њима је и спровођење образовног рада.

У извештајном периоду су реализоване радионице под називом „Трагови ледених доба“ где су учесници били грађани Београда, са територији градске општине Вождовац, који немају могућности да бораве на обали Дунава, а и који су се први пут упознали са значајем лесних профила и значајем који Град Београд даје на заштиту природних добара у Београду. Радионица је организована у оквиру реализације „Програма управљања Заштићеним подручјем "Лесни профил Капела у Батајници" за 2022 годину који финансира Секретаријат за заштиту животне седрине.



Еколошки покрет Земун



Лесни профил
капела у Батајници

**Удружење „Еколошки покрет Земун“ организује 27.08.2022.РАДИОНИЦУ
„ТРАГОВИ ЛЕДЕНИХ ДОБА“ – ЗП „Лесни профил Капела у Батајници“**

Учесници: грађани Београда ГО Вождовац, ученици и професори ОШ „Ђура Даничић“
Превоз се обезбеђује од ваше школе за 40 учесника у два мини буса

Време	Програм	Локација
08,45-09,00	Регистрација учесника	Београд
09,00-10,00	Превоз учесника аутобусом до локације Батајница -Капела	Земун-Батајница

10,00-11,30	Презентација: Значај заштићеног подручја Лесни хризонти, Милутин Миланковић	ЗП Капела
11,30-12,00	Кетеринг	ЗП Капела
12,00-13,00	Ледено доба –дискусија Ученици постављају питања и дају одговоре	ЗП Капела
13,00-13,45	Повратак учесника	Земун

Напомена : Гардероба у складу са временским приликама



Учесници радионице су се упознали са настанком лесних профила, временским интервалима настајања, климатским променама и утицају ветра и воде на настанак леса. Посебно је наглашен вулкански утицај а значајни су и трагови вулканске масе у слојевима леса. Како би било забавно и занимљиво ученици су путем телефона могли

да се укључе у апликацију „Прозор у ледено доба“ и да посматрају у 3Д формату живи свет пре 200 000 до 800 000 година на локацији где су се налазили. Радионица за грађане се завршила дискусијом о могућностима развоја геотуризма и значајним могућностима овог лесног профила за привлачење туриста са специјалним интересима за новим сазнањима о давној прошлости.



3. ПЛАНИРАЊЕ, ИЗГРАДЊА И УРЕЂЕЊЕ ПОДРУЧЈА

3.1 Мере и услови

Овогодишњим програмом управљања усаглашен је и спроводи се у складу са Планом заштите и развоја заштићеног подручја „Лесни профил Капела у Батајници“. На тај начин спроведене активности садрже интегрални приступ у заштити природног наслеђа.

Реализација програма заштите и развоја заштићеног подручја „Лесни профил Капела у Батајници“ конципирана је тако да садржи све елементе из Решења о заштити, као и преузетих обавеза и свих расположивих мера заштите природног добра на очувању основних вредности које се у њему налазе. Управљач је извршио неопходне радове и активности на спречавању могућег неконтролисаног обурвавања дела лесног профила и самим тим на спречавању негативних последица.

У остваривању горе наведеног у извештајном периоду реализовано је следеће:

- Координисано и континуирано је извршено праћење стања (мониторинг) као превентивни управљачки инструмент због санације негативних последица појединих појава и процеса који се могу десити на заштићеној површини заштићеног подручја.
- Управљач је упутио захтев Заводу за заштиту природе, за издавање Услови заштите природе за израду Програма управљања заштићеним подручјем „Лесни профил Капела у Батајници“ за 2022. Годину број: 37-К/2021. од 07.08.2021. у складу са чланом 9. Закона о заштити природе („Сл. гласник РС“ број 36/09, 88/10, 91/10-исправка, 14/16, 95/18-др.закон и 71/21).
- Завод за заштиту природе Србије издао је позитивно Решење за услове заштите природе а у циљу израде Програма управљања заштићеним подручјем „Лесни профил Капела у Батајници“ за 2022. под 03 бр. 022-2607/2 од 20.09.2021.
- Потписан је Уговор број 17- К/2022 од 18.3.2022. са предметом посла: Извођење радова на уређењу и одржавању простора на прилазном путу и подини лесног профила, изградњи и монтажи степеништа, изради и постављању малих табли „Забрањено бацање отпада“ и измештање дупле М табле на Заштићеном Подручју „Лесни профил Капела у Батајници“.
- Координисано и континуирано је извршено праћење стања (мониторинг) као превентивни управљачки инструмент због санације негативних последица појединих појава и процеса који се могу десити на заштићеној површини заштићеног подручја.
- Управљач је упутио захтев Заводу за заштиту природе, за издавање Услови заштите природе У складу са чланом 9. Закона о заштити природе („Сл. гласник РС“ број 36/09, 88/10, 91/10-исправка, 14/16, 95/18-др.закон и 71/21) за издавање услова заштите природе за извођење радова на **контролисаном обурвавању (рушењу) дела лесног профила под називом „Зуб“ у оквиру Програма управљања заштићеним подручјем „Лесни профил Капела у Батајници“ за 2022. Годину.**
- Завод за заштиту природе Србије издао је позитивно Решење за услове заштите природе број 020-3574/2 од 10.12.2021. године **којим се дозвољава контролисано обурвавању (рушење) само дела лесног профила под називом „Зуб“**

3.2 Уређење и заштита подручја

Удружење „Еколошки покрет Земун“ као Управљач ЗП „Лесни профил Капела у Батајници“ од 2017. до 2021. године путем писанх обавештења и редовних Годишњих извештаја о управљању ЗП „Лесни профил Капела у Батајници“ информисао о стању лесног профила а нарочито о стању дела профила под називом „Зуб“, како Секретаријату за заштиту животне средине тако и Секретаријату за инспекцију, надзор и комуникацију – Одељењу инспекције за заштиту животне средине и Заводу за заштиту природе Србије.

Наведени извештаји се односе на праћење стања и евидентирање нагнутости „Зуба“ према Дунаву и могућности неконтролисаног обурвавања односно рушења уз негативне последице.



Управљач је у циљу обезбеђења од нежељених последица обрушавања овог дела лесног профила поставио таблу са натписом на српском и енглеском језику, где се упозоравају посетиоци да не пролазе и не бораве у подини овог профила.

Карактеристично за овај део профила је да се уназад око 30 година могло констатовати стабилно стање. Међутим од октобра 2017. забележена је већа нагнутост лесног одсека према Дунаву, односно забележено је регресивно померање -нагињање одсека, описаног као „зуб“ према реци Дунав. Наведено се тумачи као природни процес на који утичу како активности Дунава у подножју, тако и гравитационе силе. Узимајући у обзир наведено, Управљач се обратио Професору др. Млађену Јовановићу да достави стручно мишљење о стању „Зуба“ како би се предузеле активности на санацији. Овде се даје Закључак наведеног Мишљења:

„Закључак: Угао под којим се налази указује на његово неизоставно превртање/одроњавање које ће се десити без упозорења, односно појава које би указале на скоро обрушавање. Како се на обали Дунава, тачно испод стуба окупљају риболовци, а најчешће ту паркирају своја возила, извесне су повреде и/или

материјална штета. Степен повреда зависи од начина пада и положаја људи, али с обзиром на велику висину са које би дошло до одроњавања велике масе материјала, може доћи и до смртног исхода.“

На основу напед наведеног Управљач је упутио зактев Заводу за заштиту природе, да се издају услови заштите природе, а у циљу интервенције и контролисаног рушења дела лесног профила под називом „Зуб“ на шта је Завод доставио Решење којим се којим се дозвољава контролисано обурвавање (рушење) само дела лесног профила под називом „Зуб“ а Програмом за 2022. годину планирана су средства за реализацију.

Потписан је Уговор број 55- К/2022 од 01.10.2022. са предметом посла: Извођење радова на уређењу *Интервенција и санација „Зуба“-контролисано обурвавање (рушење) на Заштићеном Подручју „Лесни профил Капела у Батајници“.

Управљач је издао **ОДОБРЕЊЕ БР. 56-К/22 ОД 3.10.2022** за радове на контролисаном обурвавању (рушењу) дела лесног профила висине 12м под називом „Зуб“ на ЗП „Лесни профил Капела у Батајници“ и то:

- Интервенција – контролисано обурвавање (рушење) дела лесног профила под називом „Зуб“ 70% до дела где је процеп
- Санација и одношење одроњене земље на депонију

Одобрење је издато у складу са Условима Завода за заштиту природе Србије број: 03 бр.020-3574/2 од 10.12.2021 за извођење радова на контролисаном обурвавању (рушењу) дела лесног профила под називом „Зуб“ у оквиру Програма управљања Споменика природе „Лесни профил Капела у Батајници“, где је неопходно поштовати следеће:

1. Приликом извођења горе поменутих радова обавезно обезбедити стручни надзор-лице које испуњава услове прописане законом за одговорног извођача радова;
2. Приликом извођења горе поменутих радова, забрањени су сви радови који могу нарушити или на било који начин оштетити морфологију отворених лесних хоризоната у позадини „Зуба“ који се у континуитету простиру у дужини од 250м у границама заштићеног простора;
3. Радови не смеју да проузрокују промене инжењерскогеолошких својстава околног терена, односно изазивање нестабилности тла, одроњавање и додатне ерозије на профилу;
4. Није дозвољено обурвави лесни материјал одлагати дуж обале и у Дунав;
5. Машинска и друга уља из ангазоване механизације не смеју се упуштати у земљиште као ни у водоток Дунава;
6. Ако дође до акцидентног загађења земљишта, површинских и подземних вода тренутно обуставити радиве, обавестити надлежне институције и предузећа овлашћења за санирање;
7. Приликом радова обезбедити простор са сакупљање комуналног и другог отпада у одговарајуће посуде и њихову евакуацију. Није дозвољено спаљивање отпада;
8. Током извођења радова радне екипе дужне су да се придржавају општих мера заштите, правила о противпожарним мерама, правила о прикупљању и одношењу отпада, правила о заштити на раду и др.;

9. Обурвани материјал настао рушењем стрмог лесног одсека „Зуб“ користити за санацију простора и нивелацију терена у подини лесног профила. Вишак обурваног материјала не сме се разбацити по околном простору већ се мора уклонити изван граница заштићеног природног добра на место одређено од стране надлежне комуналне службе;

10. Уколико се у току радова наиђе на геолошка и палеонтолошка документа (фосили, минерали, кристали и др.) која би могла представљати заштићену природну вредност, налазач је дужан да пријави министарству надлежном за послове заштите животне средине и предузме мере заштите од уништења, оштећивања или крађе.

На основу Решења о условима природе Управљач је ангажовао Александра Лукића, лиценца број 411K55717 за Стручи надзор-лице које испуњава услове прописане законом за одговорног извођача радова.

Контролисано обурвавање- рушење дела лесног профила под називом“Зуб“ извршено је 15 и 16 октобра 2022. Године у присуству представника горе наведених институција.

Извођач је предходног дана извршио обележавање и поставио је упозоравајуће траке како би се посетиоци упозорили да не бораве на овој локацији.





Реализација извођења радова на уређењу и заштити предметног подручја извршена је 16.10.2022. године и то: Интервенција „Зуба“–контролисано обурвавање (рушење) и санација земљишта на Заштићеном Подручју „Лесни профил Капела у Батајници“.

Реализација рушења „Зуба“ извршена је у свему према условима заштите природе и условима заштите на раду уз присуство Управљача Љиљане Марјановић, Професора др Млађена Јовановића, представника Завода за заштиту природе Срђана Маринчића, стручног назора Александра Лукића и инспектора Младена Тодорчевића. У прилогу овог извештаја су записници о извршеном стручном надзору и инспекцијском надзору.

Извођач радова је након интервенције на делу лесног профила извршио санацију и нивелацију терена и одвезао део вишак обрнушеног материјал, односно земље на одобрењу депонију.





4. ИНФОРМАТИВНО-ПРОМОТИВНЕ АКТИВНОСТИ

4.1 Презентација природног добра

Управљач је организовао ПРОМОЦИЈУ и презентацију како природног добра које има огроман значај за разумевање настанка планете Земље и промене климатских промена, тако и могућности за развој туристичких активности и прикладних рекреативно- спортских програма. У том смислу дана 07 маја 2022. године организована је регата за 40 учесника под називом „Трагом ледених доба“

Наведена регата се организује традиционално у партнерству са Наутичким клубом „Лиман“ из Земуна чији се чланови баве веслањем на нивоу државних, светских и европских такмичења али и рекреативним веслањем. Чланови овог клуба редовно тренирају –веслају поред лесних профила и овај догађај је и добра прилика да више сазнају о значају и потреби очувања „брега“. Ове године први пут су веслали и многи учесници –представници републичких и градских органа и организација, професори и учесници хидрометеоролошке школе М.Миланковић као и грађани Београда

Регата,„Трагом ледених доба“ се организује као самостални догађај -Радионица у оквиру реализације „Програма управљања Заштићеним подручјем "Лесни профил Капела у Батајници" за 2022 годину који финансира Секретаријат за заштиту животне седрине. Позивница је упућена свим заинтересованим учесницима.



Еколошки покрет Земун



Лесни профил
капела у Батајници

Удружење „Еколошки покрет Земун“ организује у СУБОТУ 07.маја 2022. РЕГАТУ „ТРАГОМ ЛЕДЕНИХ ДОБА“ – спуст пловила Дунавом од „Лесног профила Капела у Батајници“ до „Земунског лесног профила“

Време	Програм	Локација
08,45-09,00	Регистрација учесника: наутичари, представници Завода, Секретаријата, новинари, сарадници и чланови Еколошког покрета Земун	Земун-Центар „Пинки“
09,00-09,30	Превоз учесника аутобусом до локације Батајница -Капела	Земун-Батајница
09.30-10,00	Обилазак и презентација „Лесног профила Капела Батајница“ Припрема пловила и учесника за полазак	ЗП Капела
10,15-12,00	Регата „Трагом ледених доба“ Спуст пловила без мотора за све учеснике	Дунав
12,00-12,30	Обилазак и презентација „Лесног профила Земун“	ЗП Земунски лесни профил
13,00-14,30	Кетеринг –Ручак за све учеснике	Клуб

Наутички клуб је обезбедио рафтинг чамце, весла, појасеве за спасавање за све учеснике, а за оне који су веслали први пут обезбеђени су и тренери. Веслање је било сигурно, а о безбедности се старала водена служба спасавања Србије са чамцем за спасавање.



Циљ ове регате је испуњен, сви учесници - веслачи који веслају и бораве на Дунаву поред лесних профил, сазнали су и научили о заштићеним подручјима у Батајници и

Земуну и о значајном геонаслеђу Београда. Регата као спуст пловила низводно Дунавом оправдала је могућности Управљача да организује промотивне активности у циљу развоја геотуризма на бази значајног геонаслеђа о којем се стара у последњих 8 година, такође је показала да су фантастичне могућности Београда за развој гео туризма на Дунаву. Током пријатне возње чамцима и пловидбе низводно Дунавом пружао се изванредан поглед са реке на лесне профиле, зеленило и Земун. Посебно се напомиње да се већина учесника први пут сусрела са лесним профилем тако да је показана велика заинтересованост за промене топлих и ледених доба, њихово порекло и настајање пре милион година.



Управљач је за све учеснике обезбедио пригодан кетеринг –паприкаш и напите, такође су подељени флајери и брошуре, са циљем да се учесници ових промоција трајно заинтересују за лесне профиле и њихов значај и нарочито за геотуризам који има све потенцијале да се у будућности масовно развија.

Овакве промоције „отварају врата“ Управљачу да и у будуће сличним садржајима презентује и промовише природно добро што је приоритет десетогодишњем Плану управљања

4.2 Промоција Заштићеног Подручја

Промоција вредности заштићеног подручја, у извештајном периоду, представља једну континуирану активност која ће посетиоцима и осталим грађанима омогућити ближе упознавање са вредностима заштићеног подручја. Ове активности се спровode као:

- Информативно-пропагандна активност у циљу промовисања и афирмације;
- У току извештајног периода на позив дневног листа „Политика“ Удружење је је учествовало у изузетно промотивном тексту који је објављен дана 15.05.2022. године .

БЕОГРАД

Милиони година сачувани у стенама главног града

Од пет споменика природе где се голим оком види како је настајала наша планета пре чак 125 милиона година, као и остаци некадашњег живота, три се налазе готово у центру града

Брилка Васиљевић

Београд је једна од светских метропола која може да се похвали јединственим природним добрим геолошким карактером. Са пет споменика природе три се налазе готово у центру града. То су Ташмајданска шпрат, Камегазгански рт и Машин мајдан. Далеко од центра нису ни лесни профилни каменоломи. На овим местима се голим оком види како је настајала наша планета и како се у милионима година талокани слободно у вавилонске диме могу наћи остаци некадашњег живота – шкољке, пухова, морске јевеке, корали...

Машин мајдан

Споменик природе геолошког карактера. Машин мајдан се према категоризацији заштићених подручја сачувава простору Србије. Највећом довођеном профилу представљају каменоломи „Ташмајдан“ (голу се види од самог улаза у Летњи позориште од једне стране и горњоморским „Скопчићевим“ савременим који се налази на самом улазу у Летњи позориште – рекла је Васиљевић.

Довођеном „Српским хрестом“ касније су пре отприлике 125 милиона година. У оквиру овог профила налази се око 20 метара уочавају се остаци алгорита, воденица и глине, а карактеристика оних остацих је монументална фосилна остаци шкољка, пухова, корала. „Ове „Српске хрестове“ налази су користиле за калдаре, за изградњу објеката путне и правне вале на Топчидару и Кошутљаку.

На самом улазу у Летњи позориште налазе се и горњокречни одломци који су остаци животиња средњог мезозоика – млекопитања оних времена који су дошли до пре 23 милиона до пре 3,3 милиона година. Истражен је од хрестова биолошког старости, који се налази преко довођеном српских хрестова. По изградњи одломци средњег хрестова постоје је као „археолози“. На простору шпрате пронађено је остаци фосила шкољка, пухова, морских јевека. „Ова споменика природе сачувају се на три нивоа – једна је на самом испод тераса, а треба у геолошким. Нах чине две коморе – она где је била Дрвена Комада за друге и привремено „Београдски мост“ између шест и осам милиона година. Из ташмајданског савременог налази се једна шкољка која се користила за праву вавилонску барута.

Камегазгански рт

Профил морског шпрате из историје је стандард у историји некадашњег Панонског мора је Камегазгански рт. Налази се јужно од улица Сане и Дунав, околне Србије и Доње града Београда терене и обухвата спратне творевине из средњег мезозоика. Става Републике Србије у фебруару 2020. године и на основу студије је Завода за заштиту природе Србије. На овом простору од 14,7 хектара установањем су резерва заштите II и III степена.

„Камегазгански рт“ је, према категоријацији заштићених подручја, проглашен за подручје прве категорије – међународног, националног, односно међународног значаја с циљем очувања остатака мезозоика старости.

Он има и свој историјски значај јер је вероватно ова хрестова стена и њена белва заступала за име Београд



Ташмајданска шпрат

Ова два заштићена подручја налазе се у Удружење „Еколошког покрета Земун“. Они су уз помоћ студија, ка успели да ураде истраживања и учествовали да се у Земунском лесном профилу могу пратити слојеви старости око 500.000 година, док се за Камегазгански рт налази старији око 800.000 година.

Лесни профил Капела у Батајници простире се на око пет хектара, а дебелина на око 72 м. Реч је о вертикалним слојевима висине 30 до 40 метара на обали Дунава. У основи, реч је о великом лесном платоу. Заштићена подручја поседују својства споменика природе и стављена су под заштиту на основу изолованих природних објеката, који посебно вредни објекти геонауке. Капела је профил који је још није година проучаван и поштом у научним круговима. Земунски лесни профил изабран је као локација са отвореним лесним хоризонтима (необрасло вегетацијом), а реално лако доступан посетиоцима – каже Нана Терзић, из Удружења „Еколошког покрета Земун“.

„Чак и грађани који живе у близини лесних профила нису били свесни њихове посебности. То је, обично мезозоик“, рећ стени настали у периодима младих доба и интерглоцијалним периодима (оуда је карактеристичне пруге). У току класичних класичних фаза овише ветрова су са Алаи и Карпата у Панонски басени носили и стигали материјал. У току талокана настали су слојеви жувастих боје – слојеви леса, а за време тонских и влажних фаза на поштиним леса се образовала бујна вегетација па су тако настала фосилна земљишта црвене или сиве боје.

Лесни профил Капела у Батајници један је од најзначајнијих европских локалитета за проучавање мезозоика промена, на којем се најбоље уочавају цикличне смене класичних (тајландских) и тонских (интерглоцијалних) фаза. Земунски профил је 2020. прославно век од када га је први пут посетио академик Владимир Ласковић – истиче Љиљана Марјановић, из овог удружења.

Осим што се као уграђени трга да испуне пронаше објекте а ова заштићена подручја одржавају чланови „Еколошког покрета Земун“ их унапређују и промовишу.

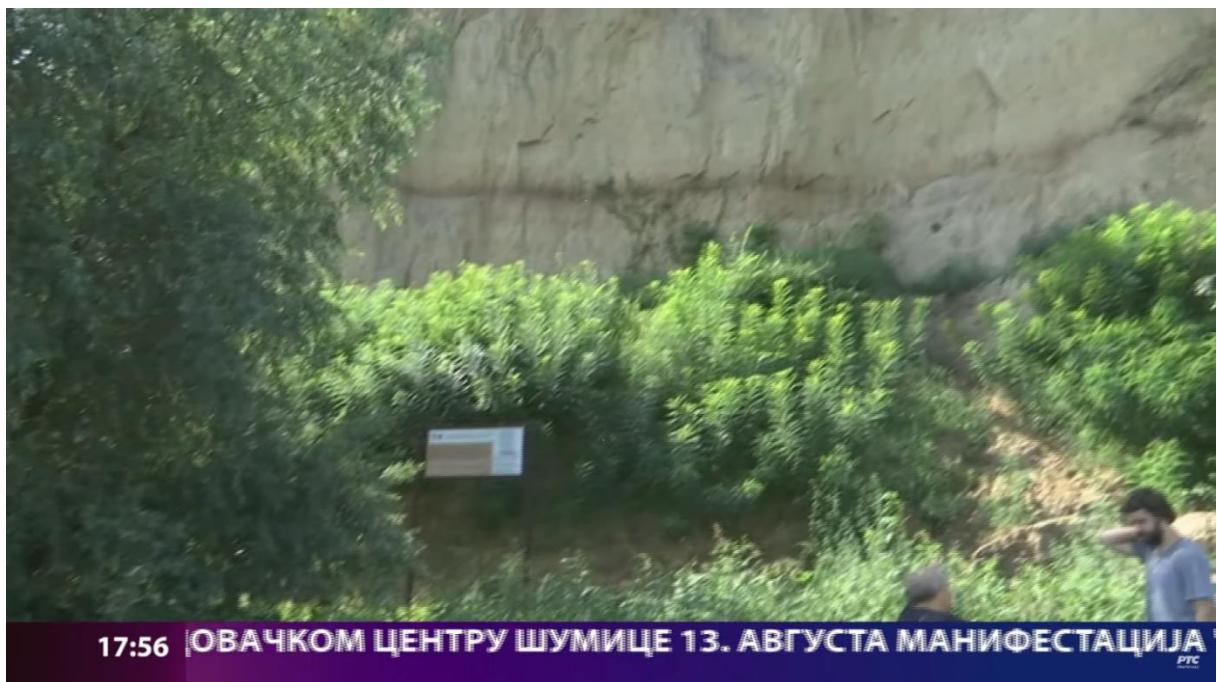
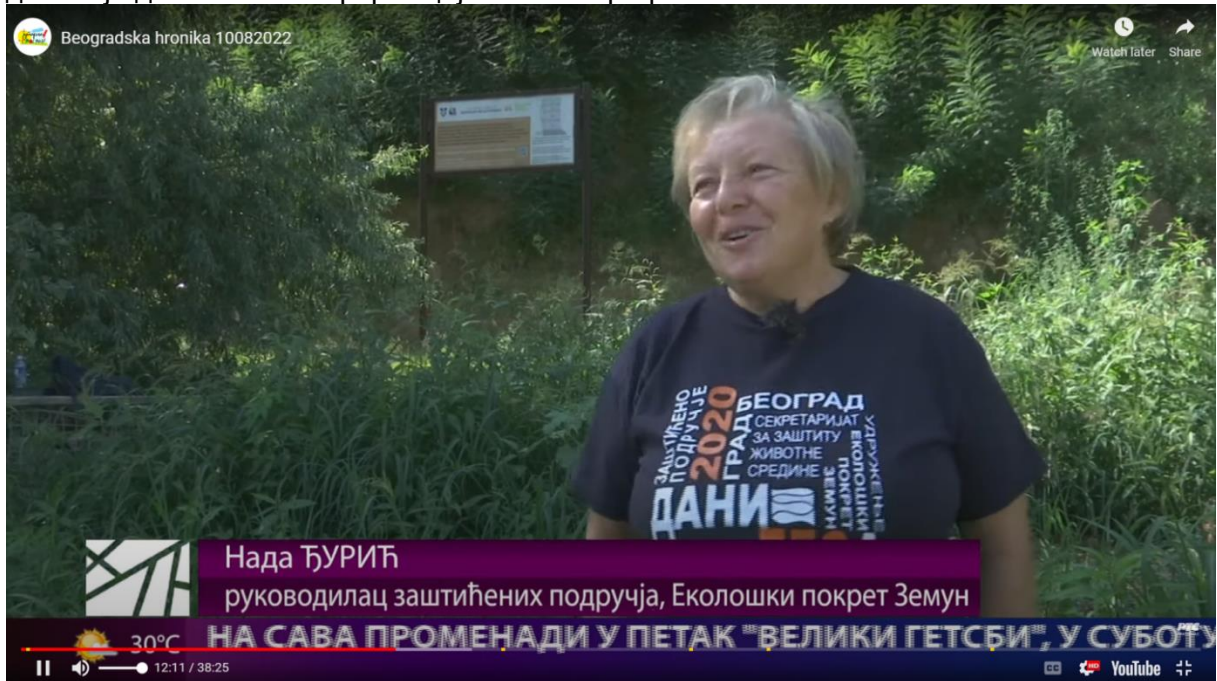
Жељено да будемо друштвени и да привучемо млађу популацију. Осим израде већег броја научних и популарних публикација, поставили смо и објасниле табле и медијски попут табле (живих) клупа пуњених лесним дугмака, сењак, реквизити на трговинама. – Урадили смо и апликацију проширену реалности. Прокур у лесно доба“ и симболи промотивни спот. Организујемо и објасне са колони (пешачке туре) и са јаве (велосипед и мажима еролозима). Пошто Дунав диктира када се лесним профилима може прићи, најбоље је посету најавити нама да бисмо добили информације о стању на заштићеним подручјима, а и о турима – објашњава Ђурићева.

Од 2014. ово удружење реализовало је 27 стручних радионица кроз које је прошло више од хиљаду учесника, а посебно су повољни на манифестацију „Дани леса“ која се ове године организује девети пут. Оба ова лесна профила заштићена је град, а удружењу помажу и класичне градске институције и државни факултети и установе.

29

- У току извештајног периода на позив РТС Редакције „Београдска хроника“ Удружење је учествовало у изузетно гледаној емисији дана 10.08.2022. године. Емисија је била посвећена заштићеним добрима Града Београда и у студију је говорила Секретар

Секретаријата за заштиту животне средине Ивана Вилотијевић, а уредици су препознали Удружење „Еколошки порет Земун“ као савесног Управљача два заштићена подручја на обали Дунава, тако да су желели да снимају на локацији ЗП “Земунски лесни профил“. Напомиње се да је након ове емисије ниво позива значајно повећан, односно дошло је до повећане афирмације лесних профила.



30

- Перманентно фотографисање заштићеног подручја и постављање на сајт Еколошког покрет Земун www.laqumica.org.rs . У извештајном периоду извршено је одржавање и ажурирање сајта и утрошено је 60 часова на послове постављања докумената:

Извештај о реализацији Годишњег програма управљања из 2021.годину, Годишњег Програм управљања за 2022. годину, Радионице: Регата „Трагом ледених доба“ фотодокументација заштићеног подручја са посебним нагласком на временске прилике, као што је висок водостај Дунава и сл.

- Презентација и популаризација током промотивних активности везаних за заштићено подручје, тако да је спроведена посебна Презентација током реализације Регате низводно Дунавом у којој је учествовало 40 учесника.
- Поред тога информисање ће се наставити и путем постављених информативних табли, које су представљене на интересантан начин, не само научни, већ и разумљив свим узрастима.

Специјални туризам: У извештајном периоду Управљач је промовисао овај вид туризма, односно геотуризам собзиром да геонаслеђе којим управља „Еколошки покрет Земун“ има све потенцијале и могућности за убрзани развој туризма на Дунаву.

5. САРАДЊА

5.1 Сарадња са локалним становништвом, власницима и корисницима Заштићеног Подручја

Локално становништво је показало веће занимање за лесни профил а поготово након потпуног уређења локације обележавањем локације. Пријатељска комуникација и дружење са комшијама постали су уобичајени, како за нас тако и за локално становништво. Овако добар однос показао се позитиван и у смислу да сви пазе на заштићено добро, да доводе своје пријатеље и да користе уређен простор за дужи боравак у природи и поред Дунава.

5.2.Сарадња са Националним парком „Ђердап“

Важно је напоменути да су посете другим сродним природним добрима у региону и код нас, показале да размена искустава и добре праксе представља значајан допринос у раду на унапређењу и заштити заштићених подручја којима управља Удружење “Еколошки покрет Земун”.

Студијско путовање је реализовано 21.04.2022. као једнодневна посета првом Геопарку „Ђердап“ у Србији. Том посетом настављена је је досадашња сарадња између управљача Удружења „Еколошки покрет Земун“ и Националног парка „Ђердап“.

Запослени у геопарку су настојали да се обиђе неколико битних локација које су представљале значајан допринос да Унеско прихвати кандидатуру НП „Ђердап“ и да га прогласи 46. геопарком у свету. Посебно важне геотачке које смо посетили су: Бољетинска река, видиковац Плоче, Велики и Мали казан, односно Ђердапску клисуру на најлепшем делу, на румунској страни исклесану фигуру „ Децибала,, Трајанову таблу.



У студијском путовању и посети НП “Ђердап“ и првом геопарку у Србији су учествовали представници: Секретаријата за заштиту животне средине, Завода за заштиту природе Србије, као и чланови и сарадници Удружења „Еколошки покрет Земун“.



Студијско путовање “Ђердап 2022.”

*“Лесни профил Капела у Батајници - научноистраживачки потенцијал у сарадњи са Геопарком Беџап”
Кањон Бољетинске реке, 21. април 2022.*

Руководулац Заштићеног Подручја

Нада Ђурић

Председник Удружења

Љиљана Марјановић